

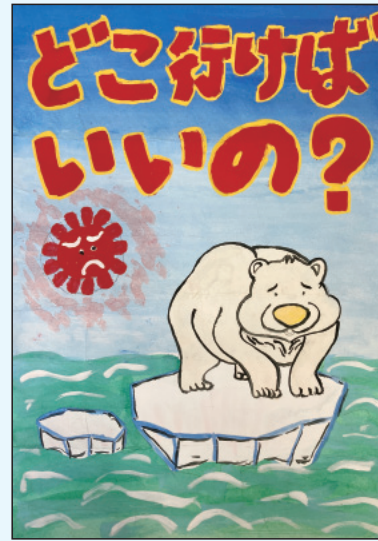
令和6年度(令和6(2024)年4月~令和7(2025)年3月版)

# ごみ出しカレンダー

## 世羅町



せら坊©世羅町



「環境と健康のポスターコンクール受賞作品」

### 対象地区

大田  
(本郷、寺町、井折、東神崎、西神崎、青山、三郎丸)

### 収集日(指定曜日)

可燃ごみ	月・木曜日
容器包装プラスチック	水曜日
びん・缶	第2・4金曜日
ペットボトル	第1・3金曜日
不燃ごみ	第1・3火曜日

### カレンダー表示の一覧

マークのある日は収集があります。

可燃ごみ	不燃ごみ	
容器包装プラスチック	びん・缶	ペットボトル

可燃粗大 不燃粗大 はせら香遊ランドふれあい広場で行う拠点収集の実施日です。各地域のごみステーションに粗大ごみを出すことはできません。詳しくは17ページ「可燃粗大ごみ・不燃粗大ごみの拠点収集について」をご覧ください。

# 令和6年(2024) 4月 April

ごみに関する お問い合わせ先 世羅町 町民課 環境整備係  
電話(直通) 22-4513

日 Sunday	月 Monday	火 Tuesday	水 Wednesday	木 Thursday	金 Friday	土 Saturday
	1 可燃ごみ	2 不燃 粗大 不燃ごみ	3 容器包装 プラスチック	4 可燃ごみ	5 ペットボトル	6
7	8 可燃ごみ	9	10 容器包装 プラスチック	11 可燃 粗大 可燃ごみ	12 びん・缶	13
14	15 可燃ごみ	16 不燃ごみ	17 容器包装 プラスチック	18 可燃ごみ	19 ペットボトル	20
21	22 可燃ごみ	23	24 容器包装 プラスチック	25 可燃 粗大 可燃ごみ	26 びん・缶	27
28	29 昭和の日	30	※ 4/29(月)「可燃ごみ」収集はお休みです。			

★ごみは  
**収集日の朝7時30分**  
までに出してください。

★ごみの出し方は、このカレ  
ンダールの13ページ~17  
ページをご覧ください。

 可燃ごみ 13ページ

 容器包装  
プラスチック 14ページ

 びん・缶 15ページ

 ペットボトル 15ページ

 不燃ごみ 16ページ

 可燃  
粗大  不燃  
粗大 17ページ

《 マークのある日は  
収集があります 》

# 令和6年(2024) 5月 May

ごみに関する お問い合わせ先 世羅町 町民課 環境整備係  
電話(直通) 22-4513

日 Sunday	月 Monday	火 Tuesday	水 Wednesday	木 Thursday	金 Friday	土 Saturday
※ 5/7(火)「不燃粗大ごみ」の予約は 5/2(木)12:00までです。			1 	2 	3 憲法記念日 	4 みどりの日
5 こどもの日	6 振替休日 	7 不燃粗大 	8 	9 可燃粗大 	10 	11
12	13 	14	15 	16 	17 	18
19	20 	21 	22 	23 可燃粗大 	24 	25
26	27 	28	29 	30 	31	

可燃粗大ごみ・不燃粗大ごみの拠点収集について

**可燃粗大** **不燃粗大** は  
事前予約制です  
(WEB予約もできます。)



可燃粗大

WEB予約



不燃粗大

※予約は実施日前日の  
12:00まで  
場所:せら香遊ランド  
ふれあい広場  
時間:9:00~12:00

- 可燃粗大ごみは、指定袋に入らないもの
- 不燃粗大ごみは、1辺が50cmを超えるもの

※地域のごみステーションに粗大ごみを出すことはできませんので、ご注意ください。

# 令和6年(2024) 6月 June

ごみに関する お問い合わせ先 世羅町 町民課 環境整備係  
電話(直通) 22-4513

日 Sunday	月 Monday	火 Tuesday	水 Wednesday	木 Thursday	金 Friday	土 Saturday
-------------	-------------	--------------	----------------	---------------	-------------	---------------

第一日曜日は『世羅町環境美化の日』です。  
環境保全の大切さについて考え、私たち一人ひとりが身近に出来る環境美化活動に取り組みましょう。

★ごみは  
**収集日の朝7時30分**  
までに出してください。  
★ごみの出し方は、このカレン  
ダーの13ページ~17  
ページをご覧ください。

2 世羅町 環境美化の日	3 可燃ごみ	4 不燃 粗大 不燃ごみ	5 容器包装 プラスチック	6 可燃ごみ	7 ペットボトル	8
9	10 可燃ごみ	11	12 容器包装 プラスチック	13 可燃 粗大 可燃ごみ	14 びん・缶	15
16	17 可燃ごみ	18 不燃ごみ	19 容器包装 プラスチック	20 可燃ごみ	21 ペットボトル	22
23	24 可燃ごみ	25	26 容器包装 プラスチック	27 可燃 粗大 可燃ごみ	28 びん・缶	29

可燃ごみ	可燃ごみ 13ページ
容器包装 プラスチック	容器包装 プラスチック 14ページ
びん・缶	びん・缶 15ページ
ペットボトル	ペットボトル 15ページ
不燃ごみ	不燃ごみ 16ページ
可燃 粗大 不燃 粗大	可燃粗大 不燃粗大 17ページ

(環境と健康の標語コンクール受賞作品)

ぼくたちは地球と生きる義務がある みんなで守る豊かな地球

《マークのある日は》  
収集があります

# 令和6年(2024) 7月 July

ごみに関する 世羅町 町民課 環境整備係  
お問い合わせ先 電話(直通) 22-4513

日 Sunday	月 Monday	火 Tuesday	水 Wednesday	木 Thursday	金 Friday	土 Saturday
	1 可燃ごみ	2 不燃 粗大 不燃ごみ	3 容器包装 プラスチック	4 可燃ごみ	5 ペットボトル	6
7	8 可燃ごみ	9	10 容器包装 プラスチック	11 可燃 粗大 可燃ごみ	12 びん・缶	13
14	15 海の日 可燃ごみ	16 不燃ごみ	17 容器包装 プラスチック	18 可燃ごみ	19 ペットボトル	20
21	22 可燃ごみ	23	24 容器包装 プラスチック	25 可燃 粗大 可燃ごみ	26 びん・缶	27
28	29 可燃ごみ	30	31 容器包装 プラスチック	(環境と健康の標語コンクール受賞作品) それはゴミ まだ使えるよ リサイクル		

可燃粗大ごみ・不燃粗大ごみの拠点収集について

可燃粗大 不燃粗大 は  
事前予約制です

(WEB予約もできます。)



可燃粗大

WEB予約



不燃粗大

※予約は実施日前日の  
12:00まで  
場所:せら香遊ランド  
ふれあい広場  
時間:9:00~12:00

- 可燃粗大ごみは、指定袋に入らないもの
- 不燃粗大ごみは、1辺が50cmを超えるもの

※地域のごみステーションに粗大ごみを出すことはできませんので、ご注意ください。

# 令和6年(2024) 8月 August

ごみに関する お問い合わせ先 世羅町 町民課 環境整備係  
電話(直通) 22-4513

日 Sunday	月 Monday	火 Tuesday	水 Wednesday	木 Thursday	金 Friday	土 Saturday
(環境と健康の標語コンクール受賞作品) <b>使うだけ 食べる分だけ おかいもの</b>				<b>1</b> 可燃ごみ	<b>2</b> ペットボトル	<b>3</b> ★ごみは <b>収集日の朝7時30分</b> までに出してください。 ★ごみの出し方は、このカレンダーの13ページ~17ページをご覧ください。
<b>4</b>	<b>5</b> 可燃ごみ	<b>6</b> 不燃粗大 不燃ごみ	<b>7</b> 容器包装プラスチック	<b>8</b> 可燃粗大 可燃ごみ	<b>9</b> びん・缶	<b>10</b> 可燃ごみ 13ページ 容器包装プラスチック 14ページ
<b>11</b> 山の日	<b>12</b> 振替休日 可燃ごみ	<b>13</b>	<b>14</b> 容器包装プラスチック	<b>15</b> 可燃ごみ	<b>16</b> ペットボトル	<b>17</b> びん・缶 15ページ
<b>18</b>	<b>19</b> 可燃ごみ	<b>20</b> 不燃ごみ	<b>21</b> 容器包装プラスチック	<b>22</b> 可燃粗大 可燃ごみ	<b>23</b> びん・缶	<b>24</b> ペットボトル 15ページ 不燃ごみ 16ページ
<b>25</b>	<b>26</b> 可燃ごみ	<b>27</b>	<b>28</b> 容器包装プラスチック	<b>29</b> 可燃ごみ	<b>30</b>	<b>31</b> 可燃粗大 不燃粗大 可燃粗大 不燃粗大 17ページ 《マークのある日は》 収集があります

# 令和6年(2024) 9月 September

ごみに関する お問い合わせ先 世羅町 町民課 環境整備係  
電話(直通) 22-4513

日 Sunday	月 Monday	火 Tuesday	水 Wednesday	木 Thursday	金 Friday	土 Saturday
1	2 可燃ごみ	3 不燃 粗大 不燃ごみ	4 容器包装 プラスチック	5 可燃ごみ	6 ペットボトル	7
8	9 可燃ごみ	10	11 容器包装 プラスチック	12 可燃 粗大 可燃ごみ	13 びん・缶	14
15	16 敬老の日	17 不燃ごみ	18 容器包装 プラスチック	19 可燃ごみ	20 ペットボトル	21
22 秋分の日	23 振替休日 可燃ごみ	24	25 容器包装 プラスチック	26 可燃 粗大 可燃ごみ	27 びん・缶	28
29	30 可燃ごみ	※9/16(月)「可燃ごみ」収集はお休みです。				

可燃粗大ごみ・不燃粗大ごみの拠点収集について

**可燃粗大** **不燃粗大** は  
**事前予約制**です  
(WEB予約もできます。)



※予約は実施日前日の12:00まで  
場所: せら香遊ランド ふれあい広場  
時間: 9:00~12:00

- 可燃粗大ごみは、指定袋に入らないもの
- 不燃粗大ごみは、1辺が50cmを超えるもの

※地域のごみステーションに粗大ごみを出すことはできませんので、ご注意ください。

# 令和6年(2024)10月 October

ごみに関する お問い合わせ先 世羅町 町民課 環境整備係  
電話(直通) 22-4513

日 Sunday	月 Monday	火 Tuesday	水 Wednesday	木 Thursday	金 Friday	土 Saturday
<b>3R 推進月間</b> 詳しくは、18ページをご覧ください。		<b>1</b> 不燃粗大 不燃ごみ	<b>2</b>  容器包装 プラスチック	<b>3</b> 可燃ごみ	<b>4</b>  ペットボトル	<b>5</b>
<b>6</b>	<b>7</b> 可燃ごみ	<b>8</b>	<b>9</b>  容器包装 プラスチック	<b>10</b> 可燃粗大 可燃ごみ	<b>11</b>  びん・缶	<b>12</b>  可燃ごみ 13ページ  容器包装 プラスチック 14ページ
<b>13</b>	<b>14</b> スポーツの日 可燃ごみ	<b>15</b> 不燃ごみ	<b>16</b>  容器包装 プラスチック	<b>17</b> 可燃ごみ	<b>18</b>  ペットボトル	<b>19</b>  びん・缶 15ページ  ペットボトル 15ページ  不燃ごみ 16ページ
<b>20</b>	<b>21</b> 可燃ごみ	<b>22</b>	<b>23</b>  容器包装 プラスチック	<b>24</b> 可燃粗大 可燃ごみ	<b>25</b>  びん・缶	<b>26</b> 可燃粗大 不燃粗大 可燃粗大 不燃粗大 17ページ 《マークのある日は》 収集があります
<b>27</b>	<b>28</b> 可燃ごみ	<b>29</b>	<b>30</b>  容器包装 プラスチック	<b>31</b> 可燃ごみ	<b>食品ロス削減月間</b> 詳しくは、18ページをご覧ください。	



# 令和6年(2024)11月 November

ごみに関するお問い合わせ先 世羅町 町民課 環境整備係  
電話(直通) 22-4513

日 Sunday	月 Monday	火 Tuesday	水 Wednesday	木 Thursday	金 Friday	土 Saturday
※11/5(火)「不燃粗大ごみ」の予約は11/1(金)12:00までです。						<b>1</b> 
<b>3</b> 文化の日	<b>4</b> 振替休日	<b>5</b> 可燃ごみ 不燃粗大	<b>6</b> 	<b>7</b> 可燃ごみ	<b>8</b> びん・缶	<b>9</b>
<b>10</b>	<b>11</b> 可燃ごみ	<b>12</b>	<b>13</b> 	<b>14</b> 可燃粗大 可燃ごみ	<b>15</b> ペットボトル	<b>16</b>
<b>17</b>	<b>18</b> 可燃ごみ	<b>19</b> 不燃ごみ	<b>20</b> 	<b>21</b> 可燃ごみ	<b>22</b> びん・缶	<b>23</b> 勤労感謝の日
<b>24</b>	<b>25</b> 可燃ごみ	<b>26</b>	<b>27</b> 	<b>28</b> 可燃粗大 可燃ごみ	<b>29</b>	<b>30</b>

可燃粗大ごみ・不燃粗大ごみの拠点収集について

**可燃粗大** **不燃粗大** は  
事前予約制です

(WEB予約もできます。)



WEB予約



可燃粗大

不燃粗大

※予約は実施日前日の  
12:00まで  
場所:せら香遊ランド  
ふれあい広場  
時間:9:00~12:00

- 可燃粗大ごみは、指定袋に入らないもの
- 不燃粗大ごみは、1辺が50cmを超えるもの

※地域のごみステーションに粗大ごみを出すことはできませんので、ご注意ください。

# 令和6年(2024) 12月 December

ごみに関する お問い合わせ先 世羅町 町民課 環境整備係  
電話(直通) 22-4513

日 Sunday	月 Monday	火 Tuesday	水 Wednesday	木 Thursday	金 Friday	土 Saturday	
1	2 可燃ごみ	3 不燃 粗大 不燃ごみ	4 容器包装 プラスチック	5 可燃ごみ	6 ペットボトル	7	
8	9 可燃ごみ	10	11 容器包装 プラスチック	12 可燃 粗大 可燃ごみ	13 びん・缶	14	
15	16 可燃ごみ	17 不燃ごみ	18 容器包装 プラスチック	19 可燃ごみ	20 ペットボトル	21	
22	23 可燃ごみ	24	25 容器包装 プラスチック	26 可燃 粗大 可燃ごみ	27 びん・缶	28	
29	30 可燃ごみ	31	※年始(1/1~1/3)の収集はありません。 ごみは計画的に出しましょう。			<p>★ごみは 収集日の朝7時30分 までに出してください。 ★ごみの出し方は、このカレ ンダーの13ページ~17 ページをご覧ください。</p> <p>可燃ごみ 可燃ごみ 13ページ</p> <p>容器包装 プラスチック 14ページ</p> <p>びん・缶 びん・缶 15ページ</p> <p>ペットボトル 15ページ</p> <p>不燃ごみ 不燃ごみ 16ページ</p> <p>可燃粗大 不燃粗大 可燃粗大 不燃粗大 17ページ</p> <p>《マークのある日は》 収集があります</p>	

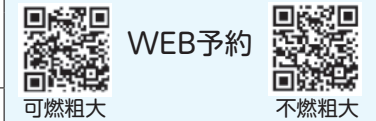
# 令和7年(2025) 1月 January

ごみに関する お問い合わせ先 世羅町 町民課 環境整備係  
電話(直通) 22-4513

日 Sunday	月 Monday	火 Tuesday	水 Wednesday	木 Thursday	金 Friday	土 Saturday
(環境と健康の標語コンクール受賞作品) 買い物の 仕方見直し エコライフ			1 元旦	2	3	4
5	6 可燃ごみ	7 不燃粗大 不燃ごみ	8 容器包装 プラスチック	9 可燃粗大 可燃ごみ	10 びん・缶	11
12	13 成人の日 可燃ごみ	14	15 容器包装 プラスチック	16 可燃ごみ	17 ペットボトル	18
19	20 可燃ごみ	21 不燃ごみ	22 容器包装 プラスチック	23 可燃粗大 可燃ごみ	24 びん・缶	25
26	27 可燃ごみ	28	29 容器包装 プラスチック	30 可燃ごみ	31	

可燃粗大ごみ・不燃粗大ごみの拠点収集について

**可燃粗大** **不燃粗大** は  
事前予約制です  
(WEB予約もできます。)



※予約は実施日前日の  
12:00まで  
場所:せら香遊ランド  
ふれあい広場  
時間:9:00~12:00

- 可燃粗大ごみは、指定袋に入らないもの
- 不燃粗大ごみは、1辺が50cmを超えるもの

※地域のごみステーションに粗大ごみを出すことはできませんので、ご注意ください。

# 令和7年(2025) 2月 February

ごみに関する 世羅町 町民課 環境整備係  
お問い合わせ先 電話(直通) 22-4513

日 Sunday	月 Monday	火 Tuesday	水 Wednesday	木 Thursday	金 Friday	土 Saturday
※2/24(月)「可燃ごみ」収集はお休みです。						1 ★ごみは <b>収集日の朝7時30分</b> までに出してください。 ★ごみの出し方は、このカレン ダールの13ページ~17 ページをご覧ください。
2	3 可燃ごみ	4 不燃 粗大 不燃ごみ	5 容器包装 プラスチック	6 可燃ごみ	7 ペットボトル	8 可燃ごみ 13ページ 容器包装 プラスチック 14ページ
9	10 可燃ごみ	11 建国記念の日	12 容器包装 プラスチック	13 可燃 粗大 可燃ごみ	14 びん・缶	15 びん・缶 15ページ
16	17 可燃ごみ	18 不燃ごみ	19 容器包装 プラスチック	20 可燃ごみ	21 ペットボトル	22 ペットボトル 15ページ 不燃ごみ 16ページ
23 天皇誕生日	24 振替休日	25	26 容器包装 プラスチック	27 可燃 粗大 可燃ごみ	28 びん・缶	可燃粗大 不燃粗大 可燃粗大 不燃粗大 17ページ 《マークのある日は》 収集があります

# 令和7年(2025) 3月 March

ごみに関するお問い合わせ先 世羅町 町民課 環境整備係  
電話(直通) 22-4513

日 Sunday	月 Monday	火 Tuesday	水 Wednesday	木 Thursday	金 Friday	土 Saturday	
(環境と健康の標語コンクール受賞作品) <b>ごみの分別 地球を守る 第一歩</b>						<b>1</b>	
<b>2</b>	<b>3</b>  可燃ごみ	<b>4</b>  不燃粗大	<b>5</b>  容器包装 プラスチック	<b>6</b>  可燃ごみ	<b>7</b>  ペットボトル	<b>8</b>	
<b>9</b>	<b>10</b>  可燃ごみ	<b>11</b>	<b>12</b>  容器包装 プラスチック	<b>13</b>  可燃ごみ <small>可燃粗大</small>	<b>14</b>  びん・缶	<b>15</b>	
<b>16</b>	<b>17</b>  可燃ごみ	<b>18</b>  不燃粗大	<b>19</b>  容器包装 プラスチック	<b>20</b>  可燃ごみ <small>春分の日</small>	<b>21</b>  ペットボトル	<b>22</b>	
<b>23</b>	<b>24</b>  可燃ごみ	<b>25</b>	<b>26</b>  容器包装 プラスチック	<b>27</b>  可燃ごみ <small>可燃粗大</small>	<b>28</b>  びん・缶	<b>29</b>	
<b>30</b>	<b>31</b>  可燃ごみ	(環境と健康の標語コンクール受賞作品) <b>ごみ減らそう みんなの気持ちが大いじだよ</b>					

可燃粗大ごみ・不燃粗大ごみの拠点収集について

**可燃粗大** **不燃粗大** は  
事前予約制です  
(WEB予約もできます。)



※予約は実施日前日の12:00まで  
場所: せら香遊ランド ふれあい広場  
時間: 9:00~12:00

- 可燃粗大ごみは、指定袋に入らないもの
- 不燃粗大ごみは、1辺が50cmを超えるもの

※地域のごみステーションに粗大ごみを出すことはできませんので、ご注意ください。

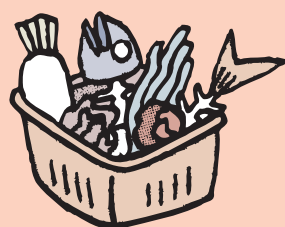
# ごみの分別について

ごみを出す時はマナーを守り、指定収集日の  
朝7時30分までにだしてださい。

## 可燃ごみ

可燃ごみは「可燃ごみ指定袋」に入れて出してください。

生ごみ・残飯など／水分をよく切ってください。  
食用油／布または紙などに染みこませて出してください。  
おしめ・紙おむつ／汚物を取り除いてください。  
牛乳パック／できるだけ、一部小売店が実施している店頭回収に協力してください。  
段ボール・古紙類／できるだけ地域の資源回収に協力してください。  
かばん・衣類等については、可能な限り金具等の金属は取り除いてください。



だいどころ  
台所ごみ



かみ  
紙おむつ



ぬいぐるみ



くつ類・かばん類



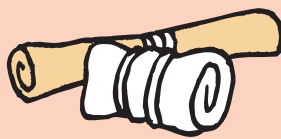
かみ  
紙パック



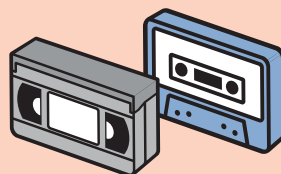
しよくあぶら  
食用油の  
ペットボトル



き  
木くず  
ふと (太さは7cm以下)



ふとん・カーペット類  
(指定袋に入るもの)



カセットテープ  
ビデオテープ



いるい  
衣類・布類



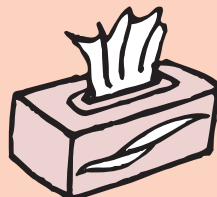
かんそうざい  
カイロ・乾燥剤・保冷剤



アルミホイル・ラップ



かいがら  
貝殻類



かみ  
紙くず類



あぶら  
油を含んだ布



よご  
汚れの落ちない容器包装プラスチック



・ごみ分別辞典  
パソコン・スマートフォンから  
ごみの分け方・出し方を検索

ごみサク 世羅町 検索

# よう き ほう そう 容器包装プラスチック

とうめい なかみ み ふくろ い だ  
透明か中身の見える袋に入れて出してください。

しょう ひん よう き ふくろ  
商品の容器・袋

しょくひん  
食品トレイ

ペットボトルのラベル・キャップ

シャンプーボトル

はっぼう  
発泡スチロール など

しげんか  
※資源化します。内容物は除き、

みず あら  
水洗いしてください。

よご お  
※汚れが落ちないものは

かねん  
「可燃ごみ」へ

しょくひん  
食品トレイは、  
いちぶ こ うりてん てんぽ  
一部小売店の店舗で  
かいしゅう すず  
回収が進められています。

めじるし  
♻️のマークが目印




# びん・缶<sup>かん</sup>

とうめい なかみ み ふくろ い だ  
透明か中身の見える袋に入れて出してください。

きれいなびん  
(色で分ける必要はありません)

スチール缶(飲料缶のみ) 

アルミ缶(飲料缶のみ)  のマークが目印<sup>めじるし</sup>

※同じ袋に入れられます。

※資源化<sup>しげんか</sup>します。内容物<sup>ないようぶつ</sup>は除き<sup>のぞ</sup>、水洗い<sup>みずあら</sup>してください。

※缶づめの缶は「不燃ごみ(不燃物)」へ

※汚れが落ちないものは「不燃ごみ(不燃物)」へ

※ふたははずしてください。

金属製のふたは「不燃ごみ(不燃物)」へ、

プラ製キャップは「容器包装プラスチック」へ、


コルクは「可燃ごみ」へ



# ペットボトル

とうめい なかみ み ふくろ い だ  
透明か中身の見える袋に入れて出してください。

ラベル・キャップをはずした  
ペットボトル

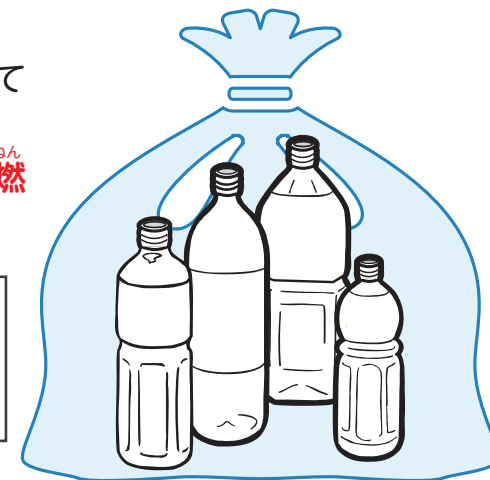
 のマークが目印<sup>めじるし</sup>  
PET

※資源化<sup>しげんか</sup>します。内容物<sup>ないようぶつ</sup>は除き<sup>のぞ</sup>、水洗い<sup>みずあら</sup>してください。

※汚れが落ちないものは「可燃ごみ」へ

- ラベル・キャップは取り除いて、「容器包装プラスチック」に出してください。
- 内容物は除き、水洗いをしてください。
- 油のペットボトルは、「可燃ごみ」で出してください。

ペットボトルは、  
一部小売店の店舗で  
回収が進められています。

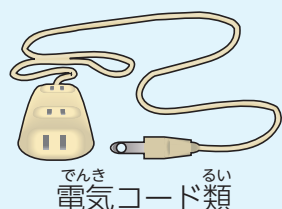
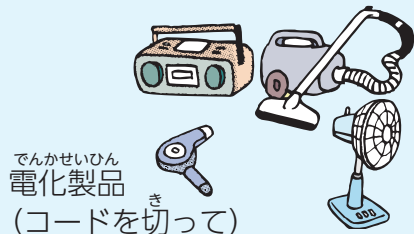
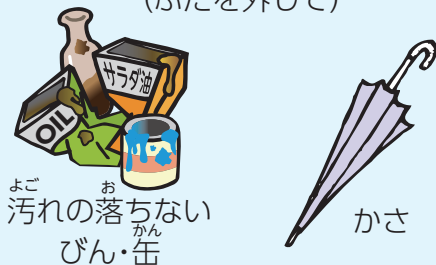
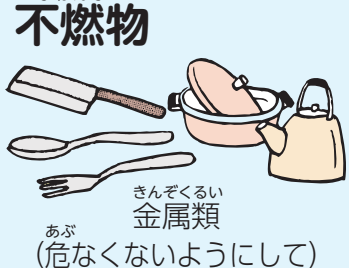




# ふねん 不燃ごみ

とうめい なかみ み ふくろ い だ  
透明か中身の見える袋に入れて出してください。

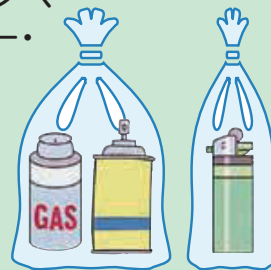
## ふねんぶつ 不燃物



ふねんぶつ はっか せい きけん けいこうとうるい でんちるい じゅうでんしき  
不燃物、発火性危険ごみ、蛍光灯類、電池類、充電式  
こがた かでん べつべつ ふくろ い だ  
小型家電はそれぞれ別々の袋に入れて出してください。

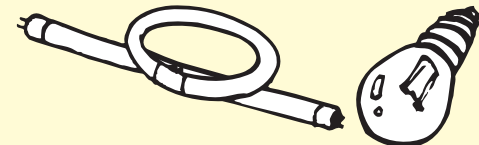
## はっか せい きけん 発火性危険ごみ

カセットボンベ・  
ガスライター・  
スプレー缶



- ※ふた・キャップを外して
- ※中身を使い切って出してください。
- ※中身を使い切れれば穴を開ける必要はありません。

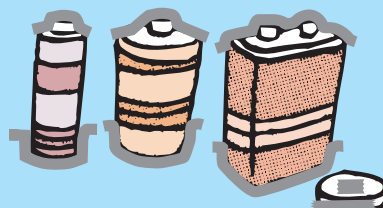
## けいこうとうるい 蛍光灯類



- ※電球・水銀入り温度計・体温計を含む
- ※中身の表示をして
- ※割れないようにして
  - ・買ったときの箱に入れる
  - ・新聞紙で巻く
- ※割れたものは新聞紙に包んで

## でんちるい 電池類

かんでんち ボタン電池・  
リチウム電池



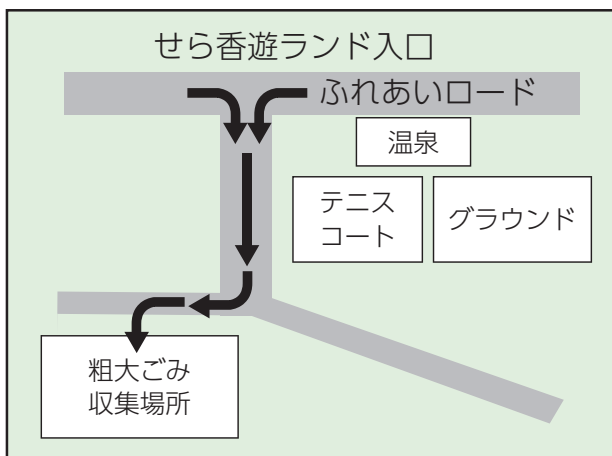
- 電極をテープなどで絶縁してください。

## じゅうでんしき こがた かでん 充電式小型家電

けいたいがた 携帯型ゲーム機・電気かみそり・  
でんどう は 電動歯ブラシ・電子たばこ・  
タブレット・モバイルバッテリー など



# 可燃粗大ごみ・不燃粗大ごみの拠点収集について



(お問い合わせ・予約先)  
せらちょう ちようみんか かんきようせいび がかり  
 世羅町 町民課 環境整備係  
 TEL 0847-22-4513

地域のごみステーションに出すことのできない粗大ごみは、拠点収集を実施しています。

- ・可燃粗大ごみは、指定袋に入らない物
- ・不燃粗大ごみは、1辺が50cmを超える物

[収集日時]

可燃粗大ごみ…毎月第2、4木曜日 9:00～12:00

不燃粗大ごみ…毎月第1火曜日 9:00～12:00

[利用方法]

可燃粗大ごみ・不燃粗大ごみ

1. 収集日の前日の12:00までに、町民課環境整備係(TEL 22-4513)へ予約してください。(WEBで申し込むこともできます。)

可燃粗大ごみ



不燃粗大ごみ



2. 収集日の9:00～12:00の間に、収集場所に持ち込んでください。
3. 収集場所でスタッフの指示に従い、ごみを降ろしてください。

[利用料金]

可燃粗大ごみ・不燃粗大ごみ…無料

[その他]

予約時に持ち込みされる物、数量の確認をさせていただきます。

## 草・木くず・竹等の搬入場所



(お問い合わせ先)  
びさん ちほう しんりん くみあい  
 尾三地方森林組合

〒722-0352  
 尾道市御調町公文208-1  
 TEL 0848-76-0020

★必ず事務所にて受付してください。

## 不燃粗大ごみ・容器包装プラスチック・びん缶 ペットボトル・不燃ごみ(5分別)の搬入場所



(お問い合わせ先)  
みはら こういさ しちようそん けん じむ くみあい  
 三原広域市町村圏事務組合  
ふねん ぶつ しより こうじょう  
 不燃物処理工場

[Ecoro(えころ)]  
 〒723-0061  
 三原市八坂町10227  
 TEL 0848-62-1200

★予約はいりません  
 ★住所確認があります

①持ち込み日・時間

- ・毎週月曜日～金曜日(祝日、年末年始は休み)
- ・8:00～17:00

②処理手数料

- ・有料

①持ち込み日・時間

- ・毎週月曜日～金曜日(年末年始(12/31～1/3)は休み)
- ・8:30～12:00、13:00～16:30

②処理手数料

- ・家庭系ごみ 無料
- ・事業系ごみ 有料

# 3Rに取り組みましょう！

限りある資源を有効に活用し、  
ごみを減らすためには、  
3つのRの行動が必要です。



## 3R(スリーアール)とは？

リデュース、リユース、リサイクルの3つのRから始まる資源循環社会への取組を表したもので、ごみの減量やエネルギー節約のキーワードです。3Rは取り組む順番が大切です。

### ①リデュース (Reduce) ごみの発生を抑える！

- ごみとなるものを家庭に持ち込まないことが重要です。
- ・買物にはマイバッグを持参しましょう。
  - ・お店で割り箸やスプーンをもらわないようにしましょう。
  - ・使い捨て商品は買わず、詰め替え商品を購入しましょう。
  - ・過剰な包装は断りましょう。
  - ・生ごみはしっかり水切りしましょう。
  - ・食品を買い過ぎないように、ばら売りを利用しましょう。日々の生活での工夫の積み重ねが効果を発揮します。

### ②リユース (Reuse) 繰り返し使う！

- 捨てる前に、まだ使える物は活用しましょう。
- ・いらなくなった物は、使える人に譲りましょう。
  - ・リサイクルショップを活用しましょう。
  - ・修理してまた使いましょう。

### ③リサイクル (Recycle) 再び資源に戻す！

- ・ごみの分別をしっかりと行いましょう。
- ・牛乳パック等は、スーパーの店頭回収を利用しましょう。
- ・地域の古紙等資源回収を利用しましょう。

「もったいない」の心を持ち、3Rの取組にご協力をお願いします。

# 食品ロスを減らしましょう！

食品ロスとは、まだ食べられるのに捨てられている食品のことです。

…食品ロスが発生する理由…

- ・過剰除去…調理時に食べられる部分を捨ててしまう。
- ・期限切れ…消費期限や賞味期限が切れて捨ててしまう。
- ・食べ残し…食べきれず捨ててしまう。



## 食品ロス削減の実施例

買い物では…

- ・食材の二重買いをしないよう、買物前には冷蔵庫内を確認しましょう。
- ・食べきれる分だけを買きましょう。
- ・「てまえどり」を心がけましょう。



料理では…

- ・食べきれる分だけ調理しましょう。
- ・作り過ぎた場合は、リメイクレシピを参考に工夫してみましょう。
- ・余り食材一掃日を設け、食材の整理をしましょう。



家庭では…

- ・おいしく残さず食べきりましょう。
  - ・外食では食べきれる量だけ注文しましょう。
  - ・冷蔵庫の「見える化」<sup>注1</sup>を行いましょ。
- <sup>注1</sup>見える化とは、冷蔵庫に食材を詰めすぎないように、整理整頓を行い効率よく収納すること



## 知っていますか？ 消費期限と賞味期限の違い

食品の期限表示は「消費期限」と「賞味期限」があり、原則として傷みやすい食品には消費期限、比較的日持ちする食品には賞味期限が設定されます。2つの違いを知り、賞味期限をすぎた食品の廃棄は個別に判断するなどして食品ロスを減らしましょう。

### 「消費期限」

いわゆる「安全に食べることができる期限」で、消費期限をすぎた場合は、食べないほうが良いとされています。

### 「賞味期限」

いわゆる「おいしく食べられる期限」で、期限をすぎても、すぐに食べられなくなるわけではありません。

## ごみとして捨てる前に「リユース」してみませんか

町はごみの減量への取組として、株式会社マーケットエンタープライズ（東証プライム）と連携協定を締結し、リユースプラットフォーム「おいくら」を通じたリユース（再利用）の推進を行っています。複数のショップの買取価格を比較し、手間なく売却ができるサービス「おいくら」をご利用ください！



- ・処分費用を払わずに、売却できる可能性がある
- ・自分では運べないような大型品も売却対象
- ・出張買取は、自宅まで買取に来てくれる
- ・土日祝日や最短当日中に売却できる場合がある

「おいくら」は、オンライン査定フォームに入力することで複数のリユース業者に査定ができるサービスです。ソファやベッド、たんすなどの大型家具や冷蔵庫、洗濯機といった家電製品も手軽にリユースすることができます。

（注記）再販できる品物が買取の対象となりますので、全ての品物を引取りできるわけではありません。予めご承知おきください。

（お問い合わせ先）<sup>と</sup>い<sup>あ</sup>（<sup>さ</sup>き）（株）マーケットエンタープライズ

<https://www.marketenterprise.co.jp/>

おいくら 世羅町 検索



## ご家庭で、不用になったパソコンの無料回収を行っています！

町との連携事業者である「リネットジャパンリサイクル株式会社」が、宅配便による回収を行っています。プリンターなどの周辺機器や携帯電話、小型家電等も一緒に回収できます。

次の手順で簡単に手続きできますので、ぜひご利用ください。



データはご自身で消去してください。有料でデータ消去サービスも利用できます。



ダンボール1箱分（3辺の合計が140cm以内、重さ20kg以内）の回収料金が無料です。

自作PCでも 古くても **どんなパソコンでもOK!** 故障していても HDDがなくても

ノートパソコン      デスクトップパソコン

パソコンと一緒に周辺機器もOK!  
マウス   プリンター   モニター   キーボード

その他400品目以上も一緒に回収OK!  
DVDプレーヤー   携帯電話   固定電話   電子レンジ  
携帯電話1台で、ワクチンが1本寄付されます。

インターネットが使用できない方は、次のお問合せ専用窓口へご相談ください。

（お問い合わせ先）<sup>と</sup>い<sup>あ</sup>（<sup>せ</sup>ん<sup>やう</sup>ま<sup>ど</sup>く<sup>ち</sup>）  
お問い合わせ専用窓口 TEL 0570-085-800（10:00～17:00）

（お問い合わせ先）<sup>と</sup>い<sup>あ</sup>（<sup>せ</sup>ん<sup>やう</sup>ま<sup>ど</sup>く<sup>ち</sup>）  
リネットジャパンリサイクル(株)

リネットジャパン 検索



# いほう ふようひんかいしゅうぎょうしゃ ちゅうい 違法な不用品回収業者にご注意ください

近年、町内に不用品無料回収チラシを配布して、トラックなどで家具、家電や金属類を無料回収している業者が見受けられます。

廃棄物の処分に「無許可」の回収業者を利用しないでください。

ご家庭の廃棄物を回収するには、世羅町からの「一般廃棄物収集運搬業」の許可を受ける必要があります。無許可の業者が不適正に処理することで、環境汚染や不法投棄の原因となる可能性がありますので、十分にご注意ください。

# しょうす かいしゅう ご使用済みのペンを回収しています!

ご家庭で不用になったプラスチック製の筆記用具を回収しています。回収された筆記具は、新たなボールペンなどの素材としてリサイクルされます。回収にご協力をお願いします。

## かいしゅうひん 【回収品】



## かいしゅう せっちばしょ 【回収ボックス設置場所】

- 世羅町役場 本庁舎1階 町民ロビー
- 世羅保健福祉センター ロビー

## かいしゅうび 【回収日】

げつようび きんようび しゅくじつ ねんまつねんし のぞ  
月曜日～金曜日（祝日・年末年始（12/29～1/3）を除く）

## かいしゅうじかん 【回収時間】

じ ふん じ ふん  
8時30分～17時15分

詳しくは…

使用済みプラスチック製ペンリサイクル 検索

しゅうしゅう  
**収集できないごみは  
 シールを貼って残します**

正しい分別がされていない場合等は、そのごみは収集せず、「黄色いステッカー」を貼ります。

出した人は持ち帰り、正しく分別してください。再分別後は、ステッカーに大きく×印をつけて収集日に出してください。

**このごみは収集できません**

◆正しく分別して、指定の日に出してください

- 可燃ごみが混ざっています。  
(汚れたプラ 窓 は可燃ごみです。)
- びん・缶、ペットボトル、容器包装プラスチック窓が混ざっています。(袋を分けてください。)
- 不燃物、電池類、充電式小型家電、蛍光灯類が混ざっています。(袋を分けてください。)
- 発火性危険ごみが混ざっています。  
(カセットボンベ・ガスライター・スプレー缶は別袋に入れて)
- ペットボトルのラベルをはずしてください。  
(ラベルは容器包装プラスチック窓です。)
- ふたをはずしてください。  
(プラスチック製は容器包装プラスチック窓へ、金属製は、不燃ごみ(不燃物)へ。)
- 電気製品のコードを切ってください。
- 電池を絶縁してください。

◆袋が違います

- 可燃ごみ指定袋に入れて出してください。
- 透明袋に入れて出してください。

◆収集できないごみです。

- 町民課環境整備係へ相談してください。
- 専門業者へ直接ご依頼ください。

◆その他 {

お問い合わせ先  
 世羅町 町民課 環境整備係 電話0847-22-4513

まち しゅうしゅう  
**町では収集しないごみ**

●家電リサイクル製品

(テレビ、エアコン、冷蔵庫・冷凍庫、洗濯機及び衣類乾燥機)

●パソコン ●バイク ●電動シニアカー

●建築廃材・農業用廃材・事業ごみ

●分解した電化製品 ●バイク ●電動シニアカー

●車の部品 (タイヤ・バッテリー・ホイールカバー・カーステレオ等)

●消火器・ブロック・コンクリート片・石・土砂

その他詳しくは「家庭ごみの分別ガイド (P8)」をご確認ください

しよりこんなんぶつ しよぶん  
**処理困難物の処分について**

処理困難物 (スプリング入りマット・ソファ、マッサージ機) の処分は、事前に町民課環境整備係 (TEL0847-22-4513) に予約をして、世羅町が指定する場所へ直接搬入するか、有料で町の一般廃棄物収集運搬許可業者へ依頼してください。処理費用 (運搬費用は除く。) は、世羅町が負担します。

# かさいぼうし きょうりょく 火災防止にご協力ください

- カセットボンベ・ガスライター・スプレー缶は、中身を使い切って「不燃ごみ（発火性危険ごみ）」で出してください。  
フタは、はずして「不燃ごみ（不燃物）」または「容器包装プラスチック」で出してください。  
※ガスが残った品物を回収した場合、収集車内でガスが漏れ火災の原因になります。
- 乾電池・ボタン電池・リチウム電池は、セロテープなどで絶縁し、「不燃ごみ（電池類）」で出してください。  
※電池の電極同士が触れ合うと電気が発生し、火災の原因になります。
- ゲーム機、電気かみそり、電動歯ブラシ、電子たばこ、モバイルバッテリーなどは「不燃ごみ（充電式小型家電）」で出してください。  
※収集時に壊れて発火し、火災の原因になります。

## もし、「発火性危険ごみ」、「電池類」、「充電式小型家電」を分別しないままごみステーションに出すと…

収集車内でのガス漏れや電池の破裂が火災の原因になり、大変危険です！



## カセットボンベ・スプレー缶・ガスライターは、必ず中身のガスを **使い切って** 出しましょう



※中身を使い切れれば、穴を開ける必要はありません。ガスが残った状態で穴を開けると、破裂・発火の危険があります。

## ガスの抜き方の例

(注) 火の気のないことを確認し、風通しのよい屋外で行いましょう。



- ① 周囲に火の気のないことを確認してください。
- ② 操作レバーを押し下げてください。着火した場合はすぐに吹き消してください。
- ③ 輪ゴムや粘着力の強いテープで、操作レバーを押し下げたまま固定してください。
- ④ 「シュー」という音が聞こえれば、ガスが抜けています。聞こえない場合は炎調節レバーをプラス方向いっぱい動かしてください。
- ⑤ この状態のまま付近に火の気のない、風通しのよい屋外に1日置いてください。
- ⑥ 確認のために着火操作をして、火が着かなければ、ガス抜きは完了です。

(参考：一般社団法人日本喫煙具協会HP <http://www.jsaca.or.jp>)

# のや ほうりつ きんし 野焼きは法律で禁止されています

野外でのごみの焼却（野焼き）は、一部の例外行為を除き「廃棄物の処理及び清掃に関する法律」により禁止されています。家庭ごみは分別をして地域のごみステーションへ出してください。

## 《野焼きの例外行為とは（一例）》

- 農業者が行う稲わらやもみ殻、あぜ草等の焼却、林業者が行う伐採した枝条等の焼却で、事業を営むためにやむを得ないもの。（事業で使用した廃プラスチックや廃ビニールの焼却は含まれません。）
- とんど焼き等の行事を行うために必要な資材や、門松、しめ縄等の焼却、落ち葉焚き

また、ドラム缶の簡易焼却炉やブロックを積んだ焼却炉で野焼きすることも禁止されています。

法律に違反すると、5年以下の懲役もしくは1千万円以下（法人の場合は3億円以下）の罰金、又はその両方が科せられることがあります。

野焼きの例外行為を行う場合は、消防署への必要な届出を行い、その場を離れずすぐに消火できる体制を整え、近所に迷惑が掛からないように注意してください。

## 例外行為を行う場合でも…

### 注意 !!

- 煙や臭いは隣近所の迷惑となり、近隣の生活環境に与える影響が軽微でない場合は焼却できません。
- プラスチック類等は、有害物質とともに黒煙や悪臭がはげしく発生するため焼却できません。

## 簡易焼却炉(注1)は、「野外焼却」とみなします。

(注1) 構造基準(外気と遮断された状態でごみを投入できる、摂氏800℃以上の状態での焼却、温度測定装置・助燃装置を有する他)と管理基準をクリアできていない焼却炉



# ふほうとうき じゅうだい はんざい 不法投棄は重大な犯罪です!

廃棄物の不法投棄は「廃棄物の処理及び清掃に関する法律」で禁じられており、違反した場合には重い罰則が科せられます。

近隣の迷惑になることはもちろん、環境にも大きな影響を与えます。法律に従って、適正に処理してください。

## 【罰則】

不法投棄を行った者には、5年以下の懲役もしくは、1千万円（法人は3億円）以下の罰金またはその両方が科せられます。



詳しいごみの分別・出し方については、ご家庭に配布している「家庭ごみの分別ガイド」をご覧ください。パソコン・スマートフォンからごみ分別辞典「ごみサク」をご利用ください。



世羅町家庭ごみの出し方 検索



ごみサク 世羅町 検索



## 【発行】

〒722-1192 世羅町大字西上原 123 番地 1

世羅町役場 町民課 環境整備係

電話 0847-22-4513 (直通)

FAX 0847-22-2768

Eメールアドレス kankyo@town.sera.hiroshima.jp