

# せら



2023  
令和5年

8月 No.227



7月23日に行われたポンプ操法大会の様子です。  
【関連記事：p191】

今月の主な内容

- 任期満了に伴い14人の農業委員が任命されました… 2
- 人権シリーズ …………… 14
- けんこう保つと情報 …………… 6
- 町長室 …………… 16
- 地域包括支援センターだより …………… 8
- 情報BOX …………… 21
- 世羅警察署だより …………… 11
- はじめてのおたんじょうび …………… 26



# 任期満了に伴い14人の農業委員が任命されました

## 『会長就任あいさつ』

内海 武博

町内の皆様には、平素から農業委員会の業務の遂行にあたり、ご理解とご協力をいただき厚くお礼申しあげます。

改選にあたり、委員の皆様の推挙により会長に就任しました内海でございます。引き続き、会長として、精一杯努力してまいります所存です。

農業をとりまく環境は、農業者の高齢化や担い手不足などによる遊休農地の増大など、依然として多くの課題があります。その為、4月1日に改正農業経営基盤強化促進法が施行され、これまでの「一人・農地プラン」が「地域計画」として名称を変えて同法に位置付けられました。

農業委員会では農地の出し手・受け手の意向把握をもとに地域での話し合いを積極的に推進し、「目標地図」の素案を作成する役割を担うこととなります。

これから3年間、世羅町の農業が活性化し、美しい世羅の田園風景が継続されることを使命として、農業委員会組織一丸となって様々な施策に取り組んで参りますので、引き続きご理解とご協力をよろしくお願いいたします。

※世羅町農業委員会は農業委員14人と農地利用最適化推進委員31人の総員45人体制です。任期は令和8年7月19日までです。



大字小国  
折元 文則 副会長



大字重永  
作田 博 副会長



大字赤屋  
内海 武博 会長



大字小世良  
鈴木 義昭 委員



大字黒川  
安井 弘之 委員



大字津口  
宮丸 和也 委員



大字黒淵  
日南田 貴美 委員



大字本郷  
上野 悟 委員



大字下津田  
島津 健治 委員



大字賀茂  
石井 裕士 委員



大字宇津戸  
兼国 幸秀 委員



大字中原  
立石 浩一 委員



大字安田  
得納 逸二 委員



大字小谷  
桜井 陽子 委員

令和  
5年度

# 世羅町電力・ガス・食料品等 価格高騰重点支援給付金のご案内

エネルギー・食料品等価格の物価高騰の影響を受けた世羅町内の全世帯へ、臨時的な措置として、次のとおり定額の現金を支給します。対象の世帯には、順次書類を発送します。

給付額	(1) 非課税世帯	1世帯につき3万円
	(2) 住民税均等割のみ課税世帯	1世帯につき3万円
	(3) (1)、(2) 以外の世帯	1世帯につき1万円

- ※基準日（令和5年6月1日）において世羅町内に住民登録がある世帯の世帯主が対象です。  
※その世帯の課税状況によって給付額が決まります。確定申告が未申告の場合は申告後に給付額が決定するため、早めに申告をお願いします。  
※(1)については、差押禁止等及び非課税の対象になります。  
(2)、(3)については、差押禁止等及び非課税の対象になりません。

**!** 「世羅町電力・ガス・食料品等価格高騰重点支援給付金」の“振り込め詐欺”や“個人情報の詐取”にご注意ください。

ご自宅や職場などに都道府県・市区町などをかたった不審な電話や郵便があった場合は、世羅町や最寄りの警察署（110番）又は警察相談専用番号（#9110）にご連絡ください。

## 【お問合せ先】

福祉課 生活支援係（世羅町保健福祉センター内） ☎0847-25-0072

（受付時間：平日8時30分～17時15分）（土・日・祝日・年末年始12月29日～1月3日は除く。）

## 町道草刈り作業交付金事業 新規団体を募集しています

町道の草刈りを地域ぐるみで実施される団体に、次の支援を行っています。

項目	支援内容
保険加入	万が一の事故等に備え、世羅町町民活 動保険に加入します。 (傷害・賠償責任保険)
交付金 交付	活動内容に応じて交付金を交付します。

\* 交付金を受けるには、事前に活動団体の認定を受ける必要があります。

### 活動団体の認定条件

(次の要件の全てを満たす団体)

- 町道の一定区間（500m以上）の草刈り作業を行うこと。
- 3人以上で構成されている団体であること。  
(地域・企業・グループ等)
- 町から他の委託料や補助金などの支援を受けていないこと。

### 活動認定団体になるには

- 町へ町道草刈り作業認定団体申込書を提出します。
- 認定後、活動団体と町で活動に関する契約を結びます。

### 交付金額

- 年1回草刈り作業を実施した場合は、延長100m当たり1,500円を交付します。
  - 年2回以上の草刈り作業を実施した場合は、延長100m当たり2,500円を交付します。
- ※交付限度額はありません。

### 申請の流れ（活動団体認定後）

- 申請 ⇒ 作業計画の認定 ⇒ 作業（5月～12月）（作業前・後の写真）⇒ 実績報告（写真添付）⇒ 完了確認 ⇒ 請求 ⇒ 交付金支払
- 実施作業1か月前までに申請してください。  
事後の申請は対象になりません。  
(計画書・構成員名簿・実施箇所図)

### 【お問合せ先】

建設課 管理係

☎0847-22-5309

# 10月から消費税のインボイス制度が始まります

## 一般会計の適格請求書(インボイス)発行事業者登録について

適格請求書等保存方式(インボイス制度)の開始に伴い、世羅町の一般会計を適格請求書発行事業者として登録しましたので、お知らせします。

なお、適格請求書(インボイス)の発行を希望される場合は、請求書等を発行する担当課へ直接お問合せください。

インボイス制度については、国税庁ホームページ「インボイス制度特設サイト」をご覧ください。

【お問合せ先】 財政課 財務係 ☎0847-22-1115

【適格請求書発行事業者の登録番号】

名称	登録番号
世羅町	T3000020344621



インボイス制度  
特設サイト

## 口座振替により上水道使用料・下水道使用料・農業集落排水使用料をお支払の皆様へ ～適格請求書等保存方式(インボイス制度)開始に伴うお知らせ～

適格請求書等保存方式(インボイス制度)の開始に伴い、口座振替をご利用中の皆様のうち希望される方に対し、インボイス制度に対応した「料金等事前案内兼領収書(上水・下水)」又は「使用料納入済証明書(農集)」(以下「領収書等」)を発行します。

〈対象者〉 水道料金等の口座振替をご利用で適格請求書の発行を希望される方

〈お申込み〉 下記お問合せ先までご連絡いただき、①お客様番号 ②お名前 ③水道等を利用中のご住所 ④「口座振替の領収書を希望」とお伝えください。

〈発行時期〉 毎月、口座振替日の1週間前頃に郵送予定(10月振替分から)

なお、水道のメーター検針の際にお配りしている検針票は、インボイス非対応となりますので、ご了承ください。

納付書払いをご利用の皆様へは、11月検針分からインボイス制度に対応した納付書(請求書)をお送りします。

【お申込み・お問合せ先】

〈上水道使用料〉

広島県水道広域連合企業団 世羅事務所  
☎0847-22-0533

【適格請求書発行事業者の登録番号】

名称	登録番号
広島県水道広域連合企業団 水道事業	T7800020004653
世羅町公共下水道事業会計	T5800020001470
世羅町農業集落排水事業特別会計	T8800020001468

〈下水道使用料・農業集落排水処理施設使用料〉

上下水道課 ☎0847-22-1189

## 世羅町営住宅入居希望者募集案内

○定期募集

募集期間 9月11日(月)～9月22日(金)

※町営住宅の入居者を募集します。

- ・入居者を募集する住宅(位置、間取り、家賃等)は、建設課・せらにし支所の窓口又は世羅町ホームページで募集初日に公開します。
- ・申込書に記入された入居申込理由を入居者選考委員会で審査し、住宅困窮度により入居優先順位を決定します。
- ・入居者選考委員会は、入居者募集期間終了後に開催します。

※入居決定後の手続について

世羅町との賃貸借契約の締結、連帯保証人1

人の選出、敷金納付(家賃3か月分)の手続が必要になります。

◎連帯保証人資格要件は、次のとおりです。

- 入居希望者と別に生計を営む者であって、一定基準を満たし、かつ入居希望者と同等以上の所得がある者
- ◎入居決定後10日以内に手続が行えない場合、入居決定を取り消す場合があります。  
入居手続完了後、部屋の鍵の受渡しを行い、入居が可能になります。

【申込書類提出先・お問合せ先】

建設課 管理係

☎0847-22-5309

# 路線バスに乗ってみませんか？

**①** バス停の近くでバスを待ちましょう。

待つときはバス乗務員から確認できる位置で待ちましょう。



**②** 行先を確認します。

バスが来たら行先表示を確認しましょう。



**③** 中(後)ドアから乗ります。  
※バスにより場所等が違う場合があります。

安全のためバスが完全に停止し、ドアが開くまでお待ちください。



**④** 整理券をお取りください。交通系ICカードを持たれている方はカードリーダーにタッチしてください。

※整理券は丸めたり、なくさないようご注意ください。

タッチ



**⑤** 空席がない場合、つり革や手すりにつかまってください。移動はバス停車中をお願いします。

走行中の移動は大変危険ですのでご注意ください。



**⑥** バス車内では他のお客様の迷惑にならないようご協力をお願いします。荷物は座席の上に置かず、膝の上に置きましょう。

✕ 必要とされる方へ座席をお譲りください。

✕ タバコ・飲食は外で。

✕ 車内ではお静かに。

✕ 荷物は膝に。

✕ マナーモードに。



**⑦** 降りられるバス停が放送されたら、ボタンを押してください。

とまります

バスが停車するまでは、立ち上がったリ移動したりしないでください。

お降りの方はこのボタンを押してください



**⑧** 運賃を確認しましょう。

お手元の整理券番号と車内前方にある運賃表示器の同じ番号に表示されている金額が、お支払いいただく運賃となります。



**⑨** 運賃箱へ整理券と運賃を入れてください。

※交通系ICカードの方はカードリーダーにタッチしてください。

カードリーダー

運賃投入

両替(硬貨)

両替(千円)



**⑩** 前ドアから降ります。  
※バスにより場所等が違う場合があります。

降りられる際は足元にご注意ください。また、自転車等が来ていないか安全を確認してから降りてください。





せらまち公共交通通信

せら便



地域を支える持続可能な公共交通ネットワークの構築を目指して

町内の公共交通情報についてはこちら↓



※町内路線バスのダイヤや運賃等、ご不明な点はお気軽にお問合せください。

【お問合せ先】 (株)中国バス 甲山営業所 ☎0847-22-0755  
 (株)芸陽バス 豊栄営業所 ☎082-432-2326  
 十番交通(有) ☎0824-43-2010



# けんこう保つと情報



## 世羅町でがんを考える会

日時：9月15日（金） 13時30分～15時30分

会場：せら文化センター 2階小ホール

演題：「これだけ知れば怖くない！大腸がんのこと

～がんの診断と治療・予防法について～」

講師：公立世羅中央病院 主任外科部長 大枝 守 さん

この機会にがんについて詳しく知り、あなたと大切な人の健康を守りましょう！  
お申込みは不要です。どなたでもお気軽にご参加ください。



【お問合せ先】 健康保険課 健康増進係 ☎0847-25-0134

## 東部保健所での相談・検査

### ◎アレルギー疾患相談

内容：生活相談・栄養相談 \*お子さんの相談の場合は母子健康手帳を持参

予約：各検査日の前日まで。電話相談は随時受付

### ◎HIV抗原抗体検査・梅毒検査

内容：問診・採血 費用：無料

予約：各検査日の前日まで。匿名で予約可能

### ◎B型・C型肝炎ウイルス検査

内容：問診・採血 費用：無料

予約：各検査日の前週金曜日まで。予約時に氏名、連絡先が必要

### 【日程表】

	アレルギー疾患相談	HIV抗原抗体検査・梅毒検査	B型・C型肝炎ウイルス検査
8月	22日（火）	24日（木）	24日（木）
9月	19日（火）	7日・21日（木）	21日（木）
10月	17日（火）	5日・19日（木）	19日（木）

【相談・検査会場】 広島県尾道庁舎（尾道市古浜町26-12）

【予約・お問合せ先】

広島県東部保健所 保健課 健康増進係 ☎0848-25-4641



# たすきでつなぐ 世羅の“食”

たのしく食べよう！  
すんでつくろう！  
せつを感じる世羅の“食”

～わたしからあなたへ おとなから子どもへ つくる人から食べる人へ～ 世羅の「食」を“たすき”でつなごう

## 食生活改善推進員おすすめレシピ

### 鶏肉とじゃがいもの バターしょうゆ炒め

#### ■材料（4人分）

鶏もも肉	300g
じゃがいも	400g
油	大さじ1・1/3
A	
しょうゆ	大さじ1・1/3
みりん	大さじ1・1/3
バター	大さじ1・1/3
ねぎ	12g



【1人分栄養量】エネルギー205kcal 塩分1.0g

### 今月の世羅の食材【じゃがいも】



じゃがいもには、ビタミンCが豊富に含まれています。いも類に含まれるビタミンCはでんぷんに包まれているため流出しにくく、熱にも強く効率よくとることができます。

#### ■つくり方

- ①鶏もも肉は一口大に切る。
- ②じゃがいもは一口大に切る。耐熱容器に入れてふんわりとラップをかけ、電子レンジ（500W）で約3分半加熱する。
- ③フライパンを中火で熱し、油をひいて①を入れて焼き色がつくまで炒める。
- ④②を加えて全体に油が回り、鶏もも肉に火が通るまで中火で炒め、Aを入れ、炒め合わせる。
- ⑤盛り付け、小口切りにしたねぎをちらす。

◆掲載している料理の作り方を9月4日～9月10日に、ケーブルテレビで放映します。是非ご覧ください。

## 世羅町商工会ニュース

世羅町商工会工業部会では、事業所内の有資格者の確保に寄与するため、運転技能講習会を開催します。

### 【フォークリフト運転技能講習会】

日 時：＜学科＞10月16日（月）8時50分～（世羅町商工会 2階 大研修室）  
＜実技＞10月17日（火）～20日（金）8時～（せら文化センター 南側駐車場）

講 師：公益社団法人 広島県労働基準協会

受講料：取得済みの免許により異なります。

※最大荷重が1 t以上のフォークリフトを運転する資格が取得できます。

（道路上の走行は除きます。）

※受講申込書は世羅町商工会ホームページ「まるせら」からダウンロードできます。

仕事の幅を広げたい方、新入社員等へ資格を取得させたい事業者の皆様、世羅町内で受講（学科・実技）できるチャンスです！是非ご参加ください。



世羅町商工会  
ホームページ

【申込み・お問合せ先】世羅町商工会 ☎0847-22-0529

地域包括支援センターは高齢者の相談窓口です。介護予防や制度等の情報をお伝えします。

## 『世羅町見守りシール交付事業』

世羅町では、認知症等により行方不明になる可能性のある高齢者等を早期に発見・保護することを目的に『世羅町見守りシール交付事業』を実施しています。

この事業は、対象になられる方へ専用シールを配布し、衣類や持ち物に貼付します。シールにはQRコードが印字されていて、発見者がQRコードを読み取ると家族や介護者の方へメールが送信され、発見者と伝言板で連絡を取ることができます。大切なご家族を守るため、是非ご活用ください。

### 〈シール交付対象者〉

町内在住で、認知症等で  
行方不明になる可能性のある  
在宅で介護を受けている  
高齢者等。

### 〈ご利用方法〉

申請と簡単な情報の登録、  
携帯電話（スマートフォン  
等）が必要です。

### 〈費用〉

初回のみ無料（一人につき シール30枚配布）

### 【申込み・お問合せ先】

福祉課 高齢者地域包括支援係 ☎0847-25-0072



## 「10月総合健診」申込み受付中

### 【日程】

	月 日	会 場	申込締切日
10月	19日 (木)・20日 (金)・21日 (土)	甲山農村環境改善センター	9月15日 (金)
	23日 (月)	津名自治センター	
	24日 (火)	せらにしタウンセンター	
	25日 (水)	伊尾自治センター	

### 【総合健診で受診できる検診項目】

- ・ 特定健康診査 ・ 肝炎ウイルス検診 ・ 大腸がん検診 ・ 肺がん検診 ・ 胃がん検診
- ・ 前立腺がん検診 ・ 子宮頸がん検診 ・ 乳がん検診 (マンモグラフィ・乳腺エコー)
- ・ 骨粗しょう症検診

※特定健康診査は無料、その他の検診は1項目500円のワンコインで受けられます。

ただし、40歳～74歳の方で国民健康保険以外の医療保険に加入されている場合、特定健康診査は各保険団体が指定する金額をお支払いいただきます。

※1つの項目から受診可能です。詳しくはお問合せください。

10月の総合健診会場では、希望者は無料で血管年齢測定ができます！  
健診を受ける機会に、一緒に測定してみませんか。

【申込み・お問合せ先】 健康保険課 健康増進係 ☎0847-25-0134  
せらにし支所 生活課 ☎0847-37-2111



# せらパラ 2023

みんなが主役になれる1日に！

このボッチャ体験会は、  
「インクルーシブ・スポーツ・フェスタ広島2023」  
の取組として実施します。

日時	9月30日(土) 9時45分～12時(9時15分受付開始)
場所	せらにしタウンセンター つばきホール (世羅町大字小国3381番地)

内容	みんなでレクリエーション 世羅高等学校の生徒(生活福祉科)による、みんなで楽しめるレクリエーションを行います。
1部	
2部	ボッチャ体験会 障害のある方もない方も一緒のグループとなり、ボッチャ(パラスポーツ)で楽しむことを通じて、交流を深めます。



申込期限

9月15日(金)

準備の都合上、参加を希望される方は、下記の連絡先へお申込みください。  
なお、当日参加も可能です。

【申込み・お問合せ先】 社会福祉法人 世羅町社会福祉協議会

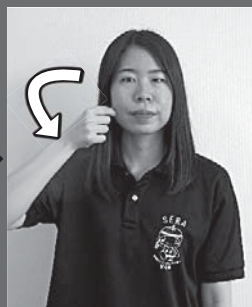
本所 ☎0847-22-3162

世羅西支所 ☎0847-37-1335

## 簡単な手話を覚えてみましょう！

できる

できない



指をそろえ、左胸から右胸に移動させます。『大丈夫』の意味もあります。自信がある表情で、大きくゆっくり表すと「もちろんできます。」、不安な表情だと「できるけど…」と自信がないように伝わります。

親指と人さし指で、頬を軽くつまみ、つねるように内側に回します。『無理』、『難しい』という意味でも使われます。

【お問合せ先】 福祉課 障害者支援係 ☎0847-25-0072

# ペアレントトレーニングの開催について

## ペアレントトレーニングとは

お子さんの行動の背景にある要因を分析し、好ましい行動を増やし、不適切な行動を減らして親子のより良い関係を築くことと、保護者同士の支え合いの関係づくりを行うことをめざします。

## 対象となる方

幼児～小学校3年生までのお子さんで「ちょっと発達が気になる…」等のお悩みをお持ちの保護者の方  
※過去に講座を受けられた方も受講できます。

## 会場と開催時間

大田自治センター（9時30分～11時30分）



## 日程と内容

回数	開催日	内容	講師
第1回	10月4日（水）	・オリエンテーション ・ペアレントトレーニングの概要、発達障害とは ・子どもの行動を3種類に分けてみよう	川岡 史さん (公認心理師)
第2回	10月18日（水）	・好ましい行動を増やす (肯定的注目、褒め方のコツ、スペシャルタイム)	
第3回	11月1日（水）	・好ましくない行動を減らす (上手な無視の仕方、無視と褒めるの組合せ)	
第4回	11月15日（水）	・効果的な指示の出し方 ・子どもの協力を増やす方法 (Calm、Ciose、Quiet、より良い行動のためのチャート、ごほうびシステム)	
第5回	11月29日（水）	・危険な行動、許しがたい行動への対応 (制限を設ける、警告とペナルティー) ・怒りのコントロール (リラクゼーション)	

◆ミニ講義と少人数でのグループワークを予定しています。

◆原則として、全回通して参加できる方が対象となります。

◆託児を希望される方は、相談をしてください。

【申込み・お問合せ先】 社会福祉法人みつば会 児童発達支援事業所すずらん ☎0847-24-1500

## 公衛協だより

…公衛協とは、「公衆衛生推進協議会」の略称で、「環境」と「健康」をコミュニティ（地域社会）で守るために組織された任意団体です。広島県内全ての市町に組織されています。

### 水辺教室 ー環境・健康募金事業ー

6月7日、甲山小学校4年生を対象に小学校付近の芦田川で、6月8日、せらにし小学校4年生を対象に黒川体育館付近の美波羅川で、体験型環境学習会として水辺教室を実施しました。

自然観察指導員 上田先生の指導により、川の生き物を採取し種類や数などを調べ、水中生物の種類による水質調査も行いました。

結果は、どちらの川も「カワナ類」の数が一番多く、水質階級Ⅱ「ややきれいな水」との判定でした。

子どもたちは最初、川に入ることや生き物に触れることに戸惑っていましたが、徐々に大きな歓声があり、発見の喜びを感じながら生き物を観察していました。また、川にもたくさんの生き物が生きていること、水質によって生き物の種類が違うことを学んでいました。

世羅町公衛協では、今後もこうした体験を通じて、子どもたちに自然環境を守ることの大切さを伝えていきます。

【お問合せ先】 世羅町公衆衛生推進協議会事務局 ☎090-8069-8194



芦田川



美波羅川

# 高齢者の交通事故防止

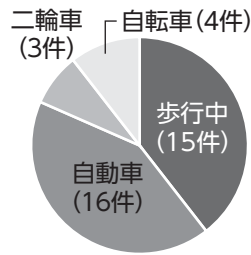
## ○ 県内の交通死亡事故発生状況

令和5年中、広島県内の交通事故死者数は39人（前年比+6人）  
（※令和5年6月末時点）

## ○ 高齢者交通死亡事故類型

令和4年中の交通事故による死者数は広島県全体で74人  
そのうち、高齢者の交通事故死者数は半数を超える38人  
高齢者の交通死亡事故の類型については右のグラフ参照  
※歩行中（死亡事故）の約8割が道路横断中の事故  
※夜間の事故の約9割が反射材等を活用していない事故

高齢者交通死亡事故類型



## ○ 事故を防ぐために

### ～歩行中～

道路を横断するときは、信号機がある場所や横断歩道を利用しましょう。  
自分から車が見えていても、車の運転者はあなたに気付いていない可能性があります。  
夜間は、ライトや反射材等を活用しましょう。

### ～車を運転するとき～

誰もが加齢によって、運動能力は低下します。  
被害軽減ブレーキや踏み間違い防止装置等の先進機能付きの車（サポカー）の利用を検討しましょう。  
無理な運転を避け、天候や自身の体調を考慮した運転をしましょう。

# 世羅警察だよ察り署



## それ詐欺ですよ!!

### ～還付金詐欺編～

ある日こんな電話が…

「〇〇役場の〇〇と申します。」  
「介護保険料が2万3,200円ほど過払いになっています。」  
「以前にお知らせを送っていると思いますが、ご存じですか？」

### ～この後に続く相手の言葉から詐欺を見抜くポイントを解説～

- |  |   |   |
|--|---|---|
| 返金手続きは <b>本日</b> までです。   | ➡ | 期限が迫っていることを告げて、相談や判断をする時間を与えないようにしています。 |
| <b>ATM</b> で返金手続きができます。ATMに着いたら連絡ください。                                 | ➡ | ATMではお金を受け取れません。                        |
| <b>振り込みボタン</b> を押して、キャッシュカードを入れてください。                                  | ➡ | 振り込みボタンはあなたが誰かに送金する手続きです。               |
| 現在、 <b>残高</b> はいくらになっていますか？  | ➡ | 返金手続きなのに、残高を聞く必要ありますか？                  |
| それでは、 <b>確認番号499</b> と <b>過払い金額の上三桁232</b> を合わせた番号として499,232と入力してください。 | ➡ | 限度額に近い金額を入力させる誘導です。事例では49万9,232円です。     |
| <b>円ボタン</b> を押したあと、 <b>確認ボタン</b> を押してください。                             | ➡ | 確認番号なら「円」を押す必要はありません。                   |

## 警察官募集中!!

令和5年第2回警察官採用試験

○募集締切

8月29日（火） 17時

○対象

令和6年3月に高校・大学を卒業見込み、既に卒業している方や社会人経験をお持ちの方  
（平成3年4月2日～平成18年4月1日までに生まれた方）



ios端末



Android端末



県警ホームページ「県警からのお知らせを随時掲載中」  
<https://www.pref.hiroshima.lg.jp/site/police/>



県警メールマガジン  
二次元コード  
身を守る情報を  
タイムリーに配信中



【お問合せ先】 世羅警察署 ☎0847-22-0110

## 農業経営科

### 令和5年度日本学校農業クラブ県大会 最優秀賞受賞!!

農業クラブの正式名称は「日本学校農業クラブ連盟」といい、全国の農業課程に属する高校生約9万人が所属しており、本校の農業経営科の生徒も所属しています。

本校農業クラブでは、地域の諸課題を解決するための研究を始め、日頃の学習成果を競い合う大会にも積極的に出場しています。先日行われた広島県プロジェクト発表会・意見発表会では、本校から出場した全ての部門で賞を受賞し、最優秀賞を4本と優秀賞を1本受賞しました。最優秀賞受賞者は、8月10日に開催される「日本学校農業クラブ中国ブロック連盟大会」に広島県の代表として出場します。今後も日々精進するとともに、地域社会に貢献することのできる活動を展開していきたいと考えていきます。

#### 意見発表会

##### 最優秀賞受賞

###### I類 1年 中谷 龍人

「農業を次世代に受け継ぐために  
コウノトリ米の栽培を目指して」

###### II類 2年 近國 優音

「絶滅危惧種ヒョウモンモドキの  
保護を通じた地域活性化の提言～  
活動を通して私が考えたこと～」

###### III類 1年 藤井 廉也

「広島平和ミツバチプロジェクト  
～ミツバチによる地域活性化をめ  
ざして～」

#### プロジェクト発表会

##### 最優秀賞受賞

###### II類 3年 東雷也・谷川龍毅・段原洋斗・

元岡嵩虎・山下駿亮・丸山蓮・藤井凜  
「絶滅危惧種類ヒョウモンモドキの保護プロ  
ジェクト～有機農業を目指して～」

##### 優秀賞受賞

###### III類 3年 北原成・嶽昇汰・眞野和奏・

前川祐希・元岡辰至  
「広島平和ミツバチプロジェクト～養蜂GAP  
を導入した平和都市広島での養蜂を目指して  
～」

令和5年度 広島県学校農業クラブ連盟大会  
意見発表会



令和5年度 広島県学校農業クラブ連盟大会  
「プロジェクト発表会」



### 世羅高文化祭『SERACRAFT』～来場者と世羅高生で創る新しいカタチ～ 開催!

6月16日、17日の2日間、世羅高文化祭を開催しました。今年度のテーマである「SERACRAFT」には、世羅高校の生徒や職員だけではなく、ご来場者様と共に、新しいカタチの文化祭を創りあげよう!という意図を込めていました。2日間を通し1000人近くのご来場者様で賑わい、盛り上がりました。模擬店やステージ発表、ゲーム、体験講座、物品販売、部活動や日々学んでいる授業等の活動の展示など、盛りだくさんの内容に、ご来場者様からも喜びの声をいただきました。短い準備期間の中、全員が一致団結して創りあげた、素晴らしい文化祭となりました。

#### 文化祭1日目



オープニング (書道部)



クラスステージ発表



#### 文化祭2日目



吹奏楽ステージ



模擬店

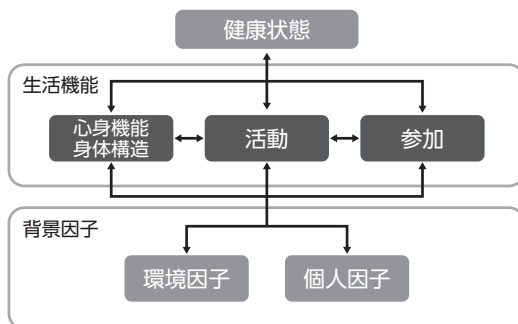


# 確認してみよう！『今』の生活

リハビリテーション科 西田 康朗

先月は“健康寿命”を維持するためのコツをお話していました。健康に暮らす、というと一人一人で受け取るイメージが異なることがあります。その中でも共通しているのは、“日常生活を問題なく過ごす”という点だと考えています。今回は『今』の生活を改めて確認することで、自分の生活がどのような状態なのかを把握し、もしもの時に備えることができる（かもしれない）ということをお話しさせていただきます。

『今』の生活を包括的に知る方法として、1つにICF（国際生活機能分類）という考え方があります。今回はその各項目について分かりやすく説明しようと思います。



## 健康状態

日常生活を問題なく過ごしている方でも、様々な病気をお持ちの方は少なくありません。

かかりつけ医でお薬をもらったり、病気の経過観察のために病院を受診される方もいます。そういった治療している（治療したことのある）病気にどんなものがあるのか整理することで、自分自身の状態を知るきっかけになります。また、診療を行う上での一助になる可能性があります。

## 背景因子（環境因子・個人因子）

日常生活を問題なく送るために、確実に把握しておきたいのがこの内容です。環境因子とは家族が何人いて、誰と一緒に住んでいるか、どこに住んでいて何階建ての家で屋内外はどんな状態なのか、などのことをいいます。介護保険などの医療や福祉制度を利用されているかといったことも含みます。個人因子とは年齢や性別、性格、価値観等のことをいいます。どちらも『今』の生活を送る上で欠かせない内容となっており、この内容に変化があると生活が大きく変わってくる可能性があります。

## 生活機能（心身機能・身体構造、活動、参加）

心身の状態はどうか、またどのようなことが可能（活動）で普段の生活ではどんな役割を担っているか（参加）ということをもとめて生活機能と言います。この部分にマイナスの要素がなければ、充実した生活が送れている証拠です。

上記の内容は自分だけでなく、家族にも伝えておくともしもの時に備えやすくなる可能性があります。また、上記の内容は相互に影響を与えますので、『今』の生活に難しいことがある方は、健康状態や背景因子を見直すことで改善する可能性があります。気になることがあれば是非リハビリテーション科にご相談ください。

オンライン面会を行っています。

予約制となっておりますのでご希望の方は

公立世羅中央病院 ☎0847-22-1127へお問合せください。



# エイズについて 正しい知識を持ちましょう

## エイズ（AIDS 後天性免疫不全症候群）とは？

HIV（ヒト免疫不全ウイルス）に感染することで発症する病気です。HIVに感染すると免疫力が低下し、ふだんは感染しない病原体にも感染しやすくなるため、様々な病気を発症します。この状態をエイズと言います。

## 感染経路は？

主な感染経路は、「性行為による感染」、「血液を介しての感染」、「母子感染」の3つです。食器の共用、お風呂やプールの共有など日常的な接触では感染しません。

治療法は日々進歩しています。HIVに感染しても早期に感染を発見し、治療を開始・継続することでエイズの発症を防ぐことができ、感染前と同等の生活を送ることが期待できるようになりました。加えて、治療を継続して体内のウイルス量が減少すれば、HIVに感染している人から他の人への感染リスクが大きく低下することも確認されています。

しかし、現状はエイズに関する正確な情報が十分に伝わっているとは言えず、有効な治療法がなく死に至る病であった時代の認識にとどまっている場合が少なくありません。このことが差別や偏見を招く要因の一つになっているとも言われています。

エイズについて正しい知識を身につけることは感染の拡大を防ぐためだけでなく、感染している人と感染していない人が、同じ社会に暮らす人間として、安心して暮らしていくことにもつながります。

HIV・エイズに関する正しい知識を持ちましょう。



## 令和4年度小学生人権標語応募作品

いじめだめ ところも体も きずつくよ

～広島法務局尾道支局・尾道人権擁護委員協議会～

## 常設人権相談所

【相談時間】 8時30分～17時15分（祝日・年末年始を除く月～金）

【相談場所】 広島法務局尾道支局（尾道市古浜町27番13号）

【電話番号】 ☎0848-23-2883

## 次回の 人権相談日

日時 9月20日(水)

9時～12時

会場 せらにし支所

お問合せ 町民課 町民係

☎0847-22-5302

## あなたから作ろう！ お互いを信頼できる地域・隣組組織



あなたの地域・隣組は、自分の意見が話せますか？  
隣組で楽しく集い、お互いに信頼しあい、生き生き暮らせていますか？

あなたの地域・隣組では、次のようなことはないでしょうか。

- 意見を言っても無視された。取り上げてもらえない。
- わからないので聞いたが、強い口調で非難された。
- 悪かったと思って謝ったのに、「今後、付き合いをしない。」等と言われた。等

こんな時、あなたならどうしますか。言った人の人権は守られていますか。  
自分が意見を言った立場の場合あるいは同席していた場合等いろいろな立場で考えてみましょう。

- ①黙って聞くだけにする。(知らんぷり)
- ②その場で、みんなで話し合う。
- ③後で、いろいろ噂する。
- ④後で、地域のまとめ役の人に解決を依頼する。 等の考えがあると思います。



黙って聞くだけにする事や後でいろいろと噂することは、見て見ぬふりをする事や助長することにつながり、問題の解決にはなりません。もしも、あなたが当事者だった場合、どうでしょうか。つらいだけです。

一番良いのは、その場で、みんなで話し合い、お互いに感情的な対立を和らげていこうと努力することではないでしょうか。

また、話し合うことにより、考え方は一つではなく様々な考え方があることが分かり、よりよい解決策が見つかるはず。そうすると、●お互いに分かり合える。●様々な考え方がわかる。●困りごとなどを相談しやすくなる。●楽しい隣組になる。等、たくさんの利点が生れます。

今、地域では高齢化・人口減など様々な課題があり、またコロナ禍で、より人とのつながりが薄れている中、日常的なあいさつやコミュニケーションを大切にすることが必要ではないでしょうか。



楽しい地域・隣組は、お互いの人権を大切にしながら生まれます。

時には、隣組で様々な想定をしながら、話合ってみてはいかがでしょうか。

世羅町人権擁護委員

## 全国一斉「子どもの人権110番」強化週間

広島法務局及び広島人権擁護委員連合会では、いじめや児童虐待、インターネットによるプライバシー侵害などの被害にあっている子どもたちが発する信号をいち早くキャッチし、問題の解決を支援するため、専用相談「子どもの人権110番」及びSNS (LINE) による人権相談 (土・日、祝日を除く、平日8時30分から17時15分まで。) を実施しています。

これに関する相談活動の強化を目的とし、8月23日から8月29日までを、『全国一斉「子どもの人権110番」強化週間』として、時間を延長して電話相談及びSNS (LINE) 相談を受付ます。

相談は、法務局職員及び人権擁護委員が対応します。

### 【子どもの人権110番】

フリーダイヤル ぜろぜろななのひゃくとおぼん  
**0120-007-110**

### 【SNS (LINE) による人権相談】

検索ID : @snsjinkensoudan

【実施期間】 8月23日 (水) ~ 8月29日 (火)

【相談受付時間】 8時30分~19時 (ただし、土・日は10時~17時)



友だち追加は  
こちらから！

I'm writing this essay in June, and it's already starting to become very hot! It is starting to feel like summer, and I don't like hot places. Do you like the summer or the winter?

The middle schools had the sports festival, and it was very fun. It was very **inspiring** to see the students because many students were able to do different sports on a hot day.

The weather in Sera is really different from my hometown in America because of the heavy rain. It never rains where I come from, but Sera has had a lot of rain in the last couple of weeks. I find the rain to be really nice because I like the sound of rain because it makes me feel sleepy after a long day.

この原稿を書いているのは6月ですが、すでにとても暑くなり始めています！夏らしくなってきましたが、僕は暑い所は苦手です。皆さんは夏と冬どちらが好きですか？

中学校では体育祭が行われて、とても楽しかったです。暑い日に、たくさんの生徒たちが色々な運動をする姿を見て、とてもやる気になりました。

強い雨が降るので、世羅の天気はアメリカの僕のふるさとの町とは全然違います。僕の地元では全く雨が降りませんが、世羅ではここ数週間でたくさん雨が降りました。僕は雨の音が好きだし、長い一日の終わりに雨音を聞いていると眠くなってるので、雨は本当に良いなと思います。

今月のポイント

This month's grammar point!  
【"inspiring" / やる気にさせる】

Let's try using  
this English!

- ・ He was the most **inspiring** person I've ever met.  
「彼は、今まで会った中で一番やる気にさせてくれる人だった。」
- ・ She wrote an **inspiring** book about her life.  
「彼女は自分の人生について、やる気になる本を書いた。」



雨の後の世羅の山々

味わえない新たな発掘が望まれる。他では

「喜羅・希羅里・羅々」も無事に巣立ち、住民(鳥民)票を作れたことは誠に喜ばしく思う。今後の取組をどうするか、有識者や多くのアイデアを結集して再び世羅で次の誕生に繋がればと思う。

広島国際空港も次々に就航路線が再開し、海外からのお客様が訪れているが、人手不足のため全国各地からの応援に頼っていると聞く。是非、世羅に住み通っていただける人材の増加を期待し、応援したい。

町への入込客はコロナ禍前に戻りつつあり、観光農園や飲食業にあわせて宿泊業での新たな展開も必要となる。また、世羅に行けば体験できると話題になる楽しみがあればこの上ないと考える。他では

お土産にはこれぞ

世羅台地の風物詩「豊かに実る世羅梨」の出荷が始まる。私も4年ぶりに市場への挨拶に同行させていただく。世羅のフルーツは好評で各地から待ち焦がれている。世の嬉しい話をいただいている。世羅町で生まれた3羽のコウノトリ「喜羅・希羅里・羅々」も無事に巣立ち、住民(鳥民)票を作れたことは誠に喜ばしく思う。今後の取組をどうするか、有識者や多くのアイデアを結集して再び世羅で次の誕生に繋がればと思う。

お土産にはこれぞ



ホトトギス  
町長室

が、単独でPRするにもスキーム(やり方)に工夫が必要である。本年度は空港と一緒に台湾へのキャンペーンを観光事業の一環で進め、その中で世羅の産品の紹介や体験型周遊のプランを仕掛けていきたいと思う。また、韓国ソウル便の搭乗率も好調と聞く。一方で空港以北を目的地とする方は少なく、それを打破するためには関係者が一体となった行程や、美味しく珍しい商品が必要である。

そこで「お土産にはこれぞ」の戦略をどうするか？海外観光客向けに言語表記や含有成分を旅行者の母国語で紹介する、購入者が世羅町に来訪される方などに宣伝してもらえよう見栄え(インスタ映え)に如何に対応するかなど工夫が必要とされる。もちろん国内観光客向けの進化も必要となる。今年の話題であるコウノトリの誕生、異次元の子育てにあやかった商品等が出て良いし、世羅高校が取組まれている蜂蜜とのコラボ企画、6次産業での日持ちのするお土産など、今こそチャンスと挑戦していただきたい。私もあらゆる場所での宣伝の役割を果たしたい。熱い思いが詰まった「キラリ」と光る企画がどんどん誕生することを願っている。



# 大田庄歴史館収蔵品紹介——シリーズ②③

世羅町指定重要文化財

## 宇山祭祀遺跡出土遺物

一括

昭和62年（一九八七）11月11日指定

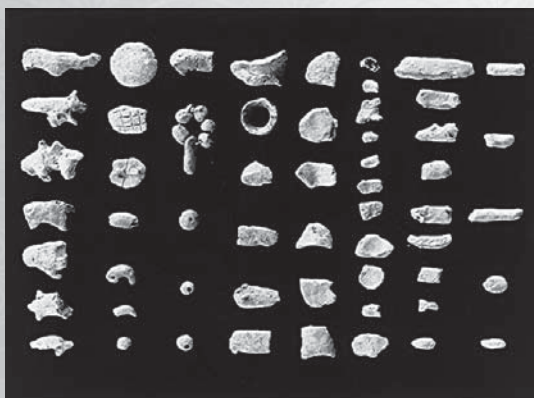
原所在地 世羅町大字寺町（宇山）

現所在地 大字甲山 大田庄歴史館展示

宇山祭祀遺跡は、世羅町寺町の宇山地区にあります。遺跡は、峠の頂にあたる場所にあり、道路改良工事により露出し、その存在が明らかになりました。

遺物は、鏡や勾玉・動物・人・武具などを模ったと思われる土製模造品が数多く出土し、その特徴から6世紀後半頃のものとして推定されています。

古来から、「峠」という場所は往来の難所・要所とされており、和歌などにも題材としてよく詠まれています。「峠の神」（塞の神）は荒ぶる神とされ、人々を悩ませる存在であったことが想像されます。「峠」（岐）



の語源は「手向」とも言われており、それを裏付けるように、平安時代以降は荒ぶる神への供え物として、幣（布や紙を彩色したもの）を用意した（手向けた）ことが書物などに見られます。これらのことから出土した土製模造品は、そういった幣のような供え物の前身ではないかと推測されています。

一見すると粘土遊びで作ったもののように感じますが、当時の精神文化を考えると格好の資料であり、特に人々の生活や信仰、想像力などを垣間見ることができる資料で県内では貴重な発見例です。

## 地域おこし協力隊通信

地域おこし協力隊の山岸です。

6月16日、世羅町で繁殖しているコウノトリのヒナへ足環が装着される様子を見学しました。

コウノトリの写真を見たことがある方、実際に双眼鏡を覗いて観察をされた方はご存じかもしれませんが、コウノトリの左右の脚には足環が装着されており、足環の色の組み合わせや番号を見ることで個体の識別ができるようになっていきます。

足環装着には、兵庫県立コウノトリの郷公園や県内の動物園からコウノトリの専門家や獣医師が集まり、地元の方に見守られながら作業が行われました。

まずは巣の中のヒナの捕獲から。高所作業車で巣まで上がり、ヒナを捕獲して作業場へ降ろします。万一ヒナが落下しても受け止められるよう、巣の下では大きな網を持ったスタッフが配置されています（写真）。

「ヒナの捕獲から〇分経過」のアナウンスと緊張感に包まれますが、足環装着、性別を調べるための採血、体



重の測定等が速やかに行われ、目隠しをされたヒナたちは「麻醉をしているの?」と思われるくらい、ぴくりとも動きません（写真）。

作業は無事終了し、3羽のヒナは巣へと戻されました。作業後に巣に帰ってきた親鳥の、あたりを警戒する表情が印象的でした。

現在、コウノトリの採餌環境や餌資源を明らかにするため、目撃情報を収集しています。コウノトリを見かけた際には、添付のQRコードからご連絡ください。双眼鏡等をお持ちでない場合は、無理に近づくとなく観察をしていただきますよう、よろしくお願いいたします。



## 「小さな親切」運動 活動報告

6  
1・2

「小さな親切」運動 広島中部支部は、クリーン作戦を推進するため、4つの事業所等に掃除道具を寄贈しました。

## 【寄贈先】

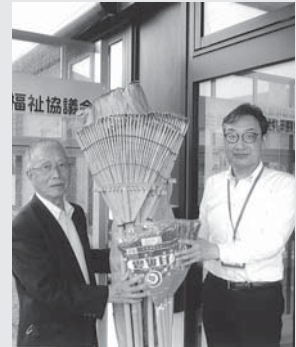
- ・世羅郡森林組合
- ・社会福祉法人甲山会 特別養護老人ホーム高竜園
- ・一般社団法人世羅町観光協会
- ・社会福祉法人世羅町社会福祉協議会

## 【寄贈者】

「小さな親切」運動 広島中部支部 事務局



世羅郡森林組合

社会福祉法人甲山会  
特別養護老人ホーム高竜園一般社団法人  
世羅町観光協会社会福祉法人  
世羅町社会福祉協議会6  
13

## 4人の方を地域安全推進指導員・職域安全推進連絡員に委嘱しました

広島県公安委員会では、安全なまちづくりに向け、地域安全推進員を務める13自治センター長の中から2人の方を地域安全推進指導員に、町内のコンビニエンスストア経営者と金融機関支店長の方2人を職域安全推進連絡員に委嘱しました。委嘱式では、世羅郡防犯組合連合会岡田武土会長同席のもと、世羅警察署久保裕史署長が4人の方に委嘱状を交付しました。世羅警察署と世羅郡防犯組合連合会は、指導員・連絡員の方と連携し「誰もが安全で安心して暮らせる世羅町」の実現に向け、各種防犯活動を推進します。

地域安全推進指導員  
山下 道明 様  
藤戸 文昭 様職域安全推進連絡員  
宮田 正己 様  
藤岡 敏雄 様6  
22

## 自衛官募集相談員委嘱

5月1日付けで自衛官募集相談員の久保正道さん、春田光邦さん、上沖順治さん、木原信義さんに、自衛隊広島地方協力本部長同席のもと、世羅町長から委嘱状が交付されました。

町内には他にも、津島芳夫さん、岸浩伸さんが相談員を担われています。



左から久保さん、春田さん、奥田世羅町長、柿内自衛隊広島地方協力本部長、上沖さん、木原さん、森村三次地域事務所長

【お問合せ先】 自衛隊広島地方協力本部 三次地域事務所 ☎0824-62-0350

## 7/22 コウノトリの愛称決定

広島県で初めて生まれたコウノトリのヒナ3羽の愛称が決まりました。

町内の小学校・中学校・高等学校の児童・生徒の皆さんに愛称を募集したところ、291点の応募がありました。一次選考で10点を選び、6月23日～7月2日の10日間、町内の3つの図書館で投票を行った結果、せらひがし小学校3年松井尊裕さん応募の「喜羅（きら）」、世羅小学校6年境井悦暉さん応募の「希羅里（きらり）」、世羅高等学校3年比良芳子さん応募の「羅々（らら）」に決定しました。

愛称が選ばれた3人の皆さんには、感謝状と記念品が贈呈されました。

### 1 愛称とヒナの情報、理由など

愛称	足環の色	性別	理由
喜羅（きら）	右：黒 左：黒	オス	広島県内で初めて繁殖した世羅町が喜びでいっぱいになったから。
希羅里（きらり）	右：緑・黄 左：緑・緑	オス	自分たちが住んでいる世羅の里でヒナが誕生し、とても良いニュースに私たちみんなが喜んでいる様子は コウノトリの親子が私達に希望をもたらしてくれているイメージだと思ったから。
羅々（らら）	右：緑・黄 左：緑・青	メス	世羅町に生まれたので、世羅町民として受け入れ、なじみやすい名前にしたいから世羅の「羅」をとった。



## 7/23 世羅郡消防ポンプ操法競技大会が開催されました。

津田スポーツ広場で、第40回世羅郡消防ポンプ操法競技大会が行われました。この大会は、消防団員の消防技術と士気の高揚を図るとともに、消火活動の進歩充実に寄与することを目的としています。全10チームが出場し、昼夜を問わず訓練した成果を競い合いました。優勝した第5分団第1部は、11月に開催される広島県消防ポンプ操法競技大会へ出場されます。

### 大会結果

総合	
優勝	第5分団第1部
準優勝	第1分団第3部
第3位	第5分団第2部

部門別 最優秀賞		
指揮者	第5分団第1部	竹保 良祐
1番員	第5分団第1部	土井丸 勝大
2番員	第5分団第2部	戸島 拓也
3番員	第2分団第3部	加藤 仁志

部門別 優秀賞		
指揮者	第1分団第3部	豊田 章弘
1番員	第1分団第3部	田河 大造
2番員	第5分団第1部	田丸 誠大
3番員	第1分団第3部	田坂 広和



# ひろしまの森づくり事業(環境貢献林整備事業・里山林整備事業) 施業地の募集について

森林の持つ公益的機能の維持・増進を目的として、「ひろしまの森づくり事業(環境貢献林整備事業・里山林整備事業)」を実施します。この事業実施に当たり、整備を行う森林を募集しています。

## 環境貢献林整備事業(人工林健全化)

### 1. 事業内容

手入れがされないまま放置され、緊急に整備が必要なスギ・ヒノキの人工林について、30%以上の間伐を実施し、健全な人工林へ誘導します。

### 2. 対象となる樹種

スギ・ヒノキの人工林(16~60年生)

### 3. 対象となる森林

- ① 保全対象(人家・林道等)からの距離が250m未満で、林地の傾斜が20度以上の森林
- ② 植林を行い、15年以上(保安林等については10年以上)放置され、緊急に手入れが必要な人工林

### 4. 助成内容

整備に必要な定額を助成するものとします。

ただし、1ヘクタール当たり1万円を森林所有者に負担していただきます。

### 5. 実施条件

この事業を行うには、森林所有者と森林組合と町との間で10年間の協定を締結していただきます。この協定の内容については、次のとおりです。

- ① 協定期間に森林の皆伐を行わないこと。
  - ② 対象となる森林を森林以外へ転用しないこと。
  - ③ 森林体験活動の場として森林を提供していただく場合があること。
- ※予算、条件等によりご希望に添えない場合があります。

### 6. 募集期限

9月30日まで

【施業前】



【施業後】



### 【お問合せ先】

産業振興課 農林整備係

☎0847-22-5304

世羅郡森林組合

☎0847-22-1170

## 里山林整備事業

### 1. 事業内容

手入れがされないまま放置されている天然林の整備を行い、景観の保全を図ります。

### 2. 対象となる樹種

天然林

### 3. 対象となる森林

国県道及び1級2級町道へ隣接した森林(1地区当たり1ha以上)

### 4. 助成内容

予算の範囲内で、施業にかかった事業費10/10を補助

### 5. 実施条件

この事業を行うには、森林所有者と「意欲と能力のある林業事業者」と町との間で10年間の協定を締結していただきます。

協定の内容は、次のとおりです。

- ① 協定期間に森林の皆伐を行わないこと。
  - ② 対象となる森林を森林以外へ転用しないこと。
  - ③ 森林体験活動の場として森林を提供していただく場合があること。
- ※予算、条件等によりご希望に添えない場合があります。

### 6. 募集期限

9月15日まで

### 【施業後】



### 【お問合せ先】

産業振興課 農林整備係

☎0847-22-5304

工事名	栄町地区下水道管新設工事（4工区）	町道重永本線道路改良工事
工事場所	世羅町大字本郷	世羅町大字重永
契約年月日	令和5年7月3日	令和5年7月3日
工期	令和5年7月4日～令和6年1月26日	令和5年7月4日～令和5年12月22日
工事内容	下水道管布設工事 L=80.1m	道路改良工事 L=120m
契約価格	88,000,000円（税込）	33,000,000円（税込）
予定価格	88,797,500円（税込）	36,040,400円（税込）
契約業者	世羅郡世羅町別迫711番地 （株）山平組 代表取締役 山平 孝吉	世羅郡世羅町大字賀茂1024番地 （有）龍王 代表取締役 後藤 剛

## 令和5年度自衛官等採用案内

募集種目	資格	受付期間	試験期日
自衛官候補生	18歳以上33歳未満の者 （32歳の者は、採用月の末日現在、33歳に達していない者）	随時	受付時にお知らせします。
第2回 一般曹候補生	18歳以上33歳未満の者 （32歳の者は、採用月の末日現在、33歳に達していない者）	9月5日（火）まで	1次：9月16日（土） 2次：10月15日（日）～18日（水）
航空学生	海：18歳以上23歳未満の者（高卒者又は高専3年次修了者（いずれも見込みを含む。）） 空：18歳以上21歳未満の者（高卒者又は高専3年次修了者（いずれも見込みを含む。））	9月7日（木）まで	1次：9月18日（月） 2次：10月14日（土）～19日（木） 3次：（海）11月17日（金）～ 12月13日（水） （空）11月11日（土）～ 12月14日（木）
防衛 大学校	一般 18歳以上21歳未満の者 （自衛官は23歳未満） 高卒者又は高専3年次修了者 （いずれも見込みを含む。）	10月18日（水）まで	1次：10月28日（土） 2次：11月28日（火）～12月2日（土）
防衛医科 大学校	医学科 18歳以上21歳未満の者 高卒者又は高専3年次修了者 （いずれも見込みを含む。）	10月11日（水）まで	1次：10月21日（土） 2次：12月13日（水）～15日（金）
	看護学科 18歳以上21歳未満の者 高卒者又は高専3年次修了者 （いずれも見込みを含む。）	10月4日（水）まで	1次：10月14日（土） 2次：11月25日（土）・26日（日）

※詳しくは、自衛隊広島地方協力本部ホームページをご覧ください。三次地域事務所へお問合せください。

【申込み・お問合せ先】 自衛隊広島地方協力本部 三次地域事務所 ☎0824-62-0350

有料広告

**【お問合せ先】**  
 広島県東部畜産事務所  
 畜産振興課経営グループ  
 〒720-1851  
 福山市三吉町一丁目1番1号  
 ☎084192111865

**蜜蜂を飼育される皆様へ**  
**↳ 転飼許可申請はお済みですか？**  
 令和6年度、蜜蜂を移動して飼育される方は、転飼許可が必要です。提出期限は9月30日です。詳細は、広島県東部畜産事務所へお問合せください。

「けんみん文化祭ひろしま23  
〜和太鼓の祭典〜」の  
開催について

広島県の豊かな自然と伝統に育まれた文化の発掘、継承、育成を図るとともに、新たなひろしま文化の創造を目指し、喜びと感動をわかちあうことのできる県民の祭として、「けんみん文化祭ひろしま23〜和太鼓の祭典〜」を開催します。是非ご来場ください。

日時

9月23日（土・祝） 10時開会

会場 せらにしタウンセンター

内容 和太鼓の演奏

入場料 無料

主催

けんみん文化祭ひろしま実行委員会  
けんみん文化祭世羅町実行委員会

【お問合せ先】

せらにしタウンセンター内  
けんみん文化祭世羅町実行委員会  
事務局

☎084713712115

防災の日及び  
防災週間について

9月1日（金）は「防災の日」です。また、8月30日（水）から9月5日（火）までは「防災週間」となっています。

日本は、地震や津波、高潮、台風、豪雨、洪水等、自然災害が多く発生します。災害は家族が一緒にいるときに起こるとは限りません。ばらばらの場所にいるときに起こったらどうするかなど、普段からきちんと話し合っておくことが大切です。

【お問合せ先】

世羅消防署

☎084712213737

世羅西出張所

☎084713712717

台風・大雨に備えよう

「備えあれば憂いなし」災害への備えをしておきましょう。

家の外の備え

水害に備えて、側溝や排水溝の掃除をして、水はけをよくしておきましょう。

屋根、塀、壁などの点検、補強も台風が来る前に行っておきましょう。  
家の中の備え

窓にテープを貼るなど補強し、窓ガラスが割れた時のために、カーテンなどを閉めておきましょう。

避難場所の確認

ハザードマップで、学校や自治センター等、避難場所として指定されている場所への避難経路を確認しておきましょう。

避難情報の発令

避難情報に注意し、「高齢者等避難」や「避難指示」が発令されたらすぐに動けるように準備し、すばやく避難してください。

また、危険を感じたら、自主的に避難するようにしてください。

【お問合せ先】

世羅消防署

☎084712213737

世羅西出張所

☎084713712717

アイヌの方々からの様々な  
ご相談をお受けします

全国のアイヌの方々のための

電話相談を行っています

日常生活でお困りのことはありませんか？  
嫌がらせ、差別、プライバシー侵害などのご相談もお受けします。

アイヌの方々のための  
相談専用フリーダイヤル

☎012017711208  
受付 月曜日〜金曜日  
(※祝日、12月29日〜1月3日を  
除く。)

時間 9時〜17時

●相談無料 ●匿名可 ●秘密厳守

公益財団法人 人権教育啓発推進セ

センター

〒105-00012

東京都港区芝大門2-10-12

KDX芝大門ビル 4階

◆本相談事業は、(公財)人権教育啓発推進センターが、厚生労働省

生活相談充実事業により実施する  
ものです。

年金相談所の開設

日時

9月21日（木） 10時〜15時30分

(完全予約制)

場所

世羅町役場 2階会議室

相談内容

年金受給に関する事等、年金制度一般(社会保険労務士が担当します)申込み等

直接本人より三原年金事務所へお願いします。(お問合せの際に、年金手帳又は、年金証書をお手元に準備されておくことをお勧めします。)

【お問合せ先】

日本年金機構 三原年金事務所

☎084816314111

※音声案内 番号1⇓2

町民課 町民係

☎084712215302

せらにし支所 生活課

☎084713712111

**水道料金のお支払は、便利な  
口座振替をご利用ください！**

水道料金のお支払方法は、「納付書払い」又は「口座振替」となります（クレジットカードは対応していません）。

口座振替は、ご指定の口座から自動で料金が引き落とされるため、納付書を持ってお支払に行く必要がなくなり、支払漏れの防止にもなるため、おすすめです。

**〈納付書払いと口座振替の違い〉**

	納付書	口座振替
支払方法	<ul style="list-style-type: none"> <li>・ 検針月（奇数月）に2か月分の納付書が届く。</li> <li>・ 支払期限までに納付書を持ってコンビニや金融機関等で支払うか、スマートフォンアプリ決済で支払う。</li> </ul>	<ul style="list-style-type: none"> <li>・ 毎月22日（金融機関が休みの場合は翌営業日）に指定口座から自動で引き落とし。</li> <li>※残高不足等により振替不能となった場合には納付書をお送りします。</li> </ul>
水量等の確認	<ul style="list-style-type: none"> <li>・ 検針票</li> <li>・ 納付書に記載の内容を確認</li> </ul>	<ul style="list-style-type: none"> <li>・ 検針票</li> <li>・ 料金等事前案内書兼領収書（希望者のみ）</li> </ul>

**〈口座振替の取扱金融機関〉**

広島銀行、もみじ銀行、ゆうちょ銀行、両備信用組合、尾道市農業協同組合

**〈お申込み方法〉**

取扱金融機関の窓口へ「上水道使用料口座振替依頼書（自動払込利用申込書）」をご提出ください。（現在ご登録の口座を変更する場合も同様です）。用紙は、町内の取扱金融機関又は広島県水道広域連合企業団世羅事務所にあります。

上水道、下水道、農業集落排水でそれぞれ用紙が異なります。誤った用紙で提出された場合には口座振替ができませんので、お申込みの際はご注意ください。

**【お問合せ先】**

広島県水道広域連合企業団  
世羅事務所

☎ 0847-221-0533



**有料広告**

Large empty rectangular area for paid advertisements.



# 図書館だより



休館日 甲山図書館 (☎0847-22-4515):水曜日  
 世羅図書館 (☎0847-22-1022):木曜日  
 せらにし図書館 (☎0847-37-2511):火曜日

## 図書館からのお知らせ

### 【寄贈いただきました】

「岡山」の伝承民謡百選その一

住宅 正人 様より

「安倍晋三回顧録」

宮野 正順 様より

ありがとうございました。

## 今のおすすめ

### 「彗星交叉点」

穂村 弘 / 著



日々の何気ない風景や言葉から、えっ？それちょっと変じゃない？と疑問を投げかけられる。例えば、著

者が電車に乗っていて本を読む。読書灯をつけようとするが、スイッチが見当たらない。おかしい、おかしいとがんばるが、なかなか見つからない。パーサーに聞く。「読書灯はどうやってつけるのですか」そうすると、「こちらのお席には読書灯はございません」なんとただの通風口だったというなんと間抜けな話。でもこんなことありますよね？そんなほっこりする日常が、くすつと心を和ませてくれます。

## 新着図書

この他にも、たくさんの新しい本が入っています。



### 甲山図書館

#### 【一般書】

- 「ぼくはあと何回、満月を見るだろう」 坂本 龍一 / 著
- 「ロジカ・ドラマチカ」古野 まほろ / 著
- 「七人怪談」 加門七海 / 著
- 「はーばーらいと」 吉本ばなな / 著
- 「出雲のあやかしホテルに就職します14」 硝子町 玻璃 / 著
- 「緋弾のアリア 39」 赤松 中学 / 著
- 「日本一長く服役した男」 杉本 宙矢、木村 隆太 / 著

#### 【児童書】

- 「パンダはどうしてパンダになったのか？」 方 盛国 / 著
- 「すきなたべものおしえて」新井 洋行 / 著
- 「ここはおうち」 谷川 俊太郎 / 文
- 「みどりのがけのふるいいい」なかの 真実 / 作
- 「いこう！たんけん！ぼうけんのたび」 鎌田 歩 / 作
- 「馬場のぼるのおえかき教室」馬場 のぼる / 作
- 「かえるじゃん」つるた あき / 文・絵



### 世羅図書館

#### 【一般書】

- 「やさしい猫」 中島 京子 / 著
- 「ひとり暮らしが一番幸せ」 松原 かね子、松原 惇子 / 著
- 「からだがよるこぶ副菜」 齋藤 菜々子 / 著
- 「一日署長」 大倉 崇裕 / 著
- 「極楽征夷大將軍」 垣根 涼介 / 著
- 「うるうの朝顔」 水庭 れん / 著
- 「広島風土記」 井伏 鱒二 / 著

#### 【児童書】

- 「トマト」 荒井 真紀 / 作
- 「なつやすみ」 麻生 知子 / 作
- 「プリンちゃんとなつやすみ」 なががわ ちひろ / 文
- 「コブシメがやってきた！」高久 至 / 写真・文
- 「ウエズレーの国」 ポール・フライシュマン / 作
- 「おばけなんてないさ」せな けいこ / 絵
- 「おうちすいえいたいかい」 二宮 由紀子 / 文



### せらにし図書館

#### 【一般書】

- 「妻は見えるひとでした」小野寺S一貴 / 著
- 「きっと、いいことに変わる！」田宮 陽子 / 著
- 「おひとりさまの逆襲」 上野 千鶴子、小島 美里 / 著
- 「江戸の発明 現代の常識」檜山 良昭 / 著
- 「あたらしい茶道」 松村 宗亮 / 著
- 「師匠はつらいよ」 杉本 昌隆 / 著
- 「寂しさから290円儲ける方法」ドリアン助川 / 著

#### 【児童書】

- 「やさいのはなんのはな？」 宮崎 祥子 / 構成・文
- 「たなばたのよるともだち」押川 理佐 / 作
- 「おはようどり」むろ まいこ / 作
- 「もりのかくれんぼ」 フィリップ・ジャルベール / 作
- 「そのころ地球では…」 オリヴァー・ジェファーズ / 作
- 「うろおぼえ一家のきゅうじつ」 出口 かずみ / 作
- 「おちゃのえほん」 まる / さく

#### 貸出の多かった本

「マンガぼけ日和」	矢部 太郎 / 著	6回
「光のしるべ」	あさのあつこ / 著	5回
「明日の夕餉」	岡本さとる / 著	4回
「遍路の山里にいる普通なのに普通じゃないすごい90代」	池谷 啓 / 著	4回

#### 予約の多かった本

「ハヤブサ消防団」	池井戸 潤 / 著	5回
「電稲荷の猫」	佐伯 泰英 / 著	4回
「家事か地獄か」	稲垣えみ子 / 著	3回
「祖母姫、ロンドンへ行く！」	樫野 道流 / 著	3回





## 6月届出分

健やかな成長を  
お祈りします。



※「広報せら」では発行月の前々月に届出のあった出生について、承諾された方のみ「すこやかに」の欄へ掲載しています。



## 人口と世帯

7月26日現在 ( ) は前月比

人口 15,016人 ( 32)  
男 7,145人 ( - 1)  
女 7,871人 ( 33)  
世帯 6,834世帯 ( 43)

※住民基本台帳を基にしています。

## 今月の納付は…

町県民税……………2期分  
国民健康保険税……………2期分  
介護保険料……………2期分  
後期高齢者医療保険料……………2期分

**納期限 8月31日(木)**

**納税は口座振替で**

口座振替を利用される方は残高の確認をお願いします。

【お問合せ先】 税務課 収納係 ☎0847-22-5300  
せらにし支所 生活課 ☎0847-37-2111

後期高齢者医療保険料について

【お問合せ先】 健康保険課 保険係 ☎0847-25-0134  
せらにし支所 生活課 ☎0847-37-2111

## 9月 休日当番医のお知らせ

3日(日) 森岡医院 ☎0847-22-3110  
10日(日) 正覚クリニック ☎0847-25-2251  
17日(日) さともとクリニック ☎0847-22-0222  
18日(月) 公立くい診療所 ☎0847-32-6111  
23日(土) 岸医院 ☎0847-37-2222  
24日(日) 瀬尾医院 ☎0847-22-1148

※都合により、変更になる場合があります。受診する前に医療機関へお問合せください。

救急医療(24時間体制) ※事前に症状等を電話して受診してください。  
公立世羅中央病院(2次救急指定病院) ☎0847-22-1127

## 夜間の子ども救急電話相談 (19時～翌朝8時)

プッシュ回線・携帯電話 局番なしの#8000  
それ以外の電話回線 082-505-1399

※詳細は広島県ホームページをご覧ください。

※本誌については24時間表記で統一しています。



## 町内の交通死亡事故発生状況

### ○7月27日現在の交通事故発生状況

区分	町内の全交通事故数			町内の高齢者の交通事故数		
	令和5年	令和4年	減 増	令和5年	令和4年	減 増
人傷事故	9	14	-5	4	8	-4
死 者	0	0	0	0	0	0
傷 者	9	16	-7	3	8	-5
物損事故	210	180	30	90	88	2

交通死亡事故ゼロ継続 2098日(7月27日)



## 7月25日現在の 世羅消防署出動状況

### ●火災出動

	建物	林野	車両	他	計
世羅消防署	1	0	0	0	1
世 羅 町	1	0	0	0	1

### ●火災の場合は次のことを伝えてください。

- ①火災場所(地区名・目印・道順など)
- ②火災状況(建物火災・林野火災など)
- ③通報者の名前・電話番号

### ●救急出動

	交通	負傷	急病	他	計
世羅消防署	6	10	45	7	68
世 羅 町	6	10	44	7	67

### ●救急の場合は次のことを伝えてください。

- ①救急場所(地区名・目印・道順など)
- ②病気・けがの状況
- ③通報者の名前・電話番号

# Happy Birthday

はじめてのおたんじょうび  
8月で満1歳になるお子さんです。

※「広報せら」では発行月に満1歳になるお子さんについて、承諾された方のみ「Happy Birthday」の欄へ掲載しています。



白花のノアザミで吸蜜するモンシロチョウ  
白花のノアザミは少ないながら  
町内や周辺で見られるようです。  
(撮影：2023年7月)



デンジソウ  
水生のシダ植物。和名は、四葉のクローバーのような小葉が「田」の字状にならぶことから。除草剤の影響等で激減し、レッドデータブックひろしまでは絶滅危惧Ⅰ類。  
(撮影：2023年6月)



地域おこし協力隊が撮影した世羅町の魅力を発信していきます

Vol.53

## 広報 せら 2023.8

発行日 2023年8月15日  
発行と編集 世羅町 企画課  
〒722-1192 広島県世羅郡世羅町大字西上原123番地1  
☎0847-22-1111(代)  
FAX0847-22-2768  
メールアドレス  
kikaku@town.sera.hiroshima.jp



(この広報は再生紙・大豆油インクを使っています。)



LINE



ホームページ

◆あとがき  
熱中症関連のニュースが連日報道されていますが、皆様お変わりなくお過ごしでしょうか。新型コロナウイルスも5類へと移行し、今年の夏は旅行等、計画された方も多いのではないのでしょうか。私も先日アートのライブへ行き、コロナ禍ではできなかった握手会や物販等、とても良い思い出を作ることができました。  
まだまだ暑い日が続きますが、暑さを避ける工夫やこまめな水分補給で熱中症に注意しながら、思い出に残る楽しい夏を過ごしましょう。  
越智