

せら

2021
令和3年
12月 No.207



今月の主な内容

確定申告会場・日程などのご案内	2	水道管にも防寒対策を！	16
障害児・者つうしん 特別編	4	町長室	19
冬場に気をつけたいヒートショック！	8	情報BOX	22
世羅高日より	12	はじめてのおたんじょうび	26

町内公立保育所は、「ひろしま自然保育
認証団体」として認証されています。
恵まれた自然環境の中で、子どもの人生
の根っことなる幼少期に自然保育を取り入れ、活動をして
います。11月25日には、自然体験アドバイザーの菊間馨
(きくまかおる)先生にお保育所に訪問いただき、子ども
たちと職員が自然遊びについてのアドバイスを受けました。



～「所得税・町県民税・国民健康保険税申告」について～

確定申告会場・日程などのご案内

令和3年分 申告時間、会場・日程のご案内

1 申告時間

【常設会場】受付・申告 8時30分 ～ 15時30分（受付終了）

【巡回会場】受付・申告 9時 ～ 15時（受付終了）

2 申告会場と日程

月	日	曜日	常設会場（8時30分～15時30分）		巡回会場（9時～15時）
2	16	水	甲山農村環境改善センター	せらにし支所	
	17	木	//	//	
	18	金	//	//	宇津戸自治センター
	19	土			
	20	日			
	21	月	甲山農村環境改善センター	せらにし支所	東自治センター
	22	火	//	//	//
	23	水	祝日		
	24	木	甲山農村環境改善センター	せらにし支所	伊尾自治センター
	25	金	//	//	//
	26	土			
	27	日	甲山農村環境改善センター	せらにし支所	
	28	月	//	//	大見自治センター
	3	1	火	//	//
2		水	//	//	西大田自治センター
3		木	//	//	//
4		金	//	//	津久志自治センター
5		土			
6		日			
7		月	甲山農村環境改善センター	せらにし支所	山福田自治センター
8		火	//	//	津名自治センター
9		水	//	//	//
10		木	//	//	黒川自治センター
11		金	//	//	//
12		土			
13		日			
14		月	甲山農村環境改善センター	せらにし支所	
15		火	//	//	

役場税務課及びせらにし支所生活課での申告はお受けできません。

【お問い合わせ先】 税務課 賦課係 ☎0847-22-5300

令和
3年分
申告から

常設会場での申告をご検討ください。

甲山農村環境改善センター せらにし支所

を常設会場とします。

お住まいの地域に関係なく、どちらの会場でも申告できます（一部町では対応できない申告もあります）。ご都合に合わせてご来場ください。

令和
3年分
申告から

自治センターの巡回会場は事前予約をお願いします。

巡回会場の混雑緩和のため、事前予約制を導入します。

予約受付期間 令和4年2月1日（火）～2月10日（木）
（受付時間は、月曜日～金曜日 9時～17時まで）
予約受付電話番号 ☎0847-22-5300
（税務課 賦課係まで）

- ※ 自治センター・せらにし支所での電話予約はできません。
- ※ 当日の受付は、待ち時間が長くなり、お受けできないこともあります。
⇒その場合は、常設会場での申告をおすすめします。

－ 申告される方へのおねがい －

- 1 収支内訳書（農業・営業・不動産所得）や医療費控除の明細書は、あらかじめ作成してお越してください。
- 2 青色申告や株式の譲渡所得などの申告は税務署でお願いします。
（詳しくは、広報せら1月号でお知らせします）
- 3 e-Tax（パソコンやスマートフォンでの申告）が便利です。
郵送での申告もできます。（ただし、所得税申告は尾道税務署への郵送となります）

給与支払報告書の提出をお願いします

事業主の方は令和3年中に給与を支払ったすべての方を対象に、給与支払報告書の提出をお願いします。これは、パート、アルバイト、事業専従者、退職者、役員、また、給与支払額に関わらず、**すべての方が対象です。**

年末調整の方法などについては、国税庁HP内「年末調整がよくわかるページ」をご確認ください。
提出期限は、令和4年1月31日です。早めの提出をお願いします。

■特別徴収の推進について

広島県と県内全市町では、個人住民税の特別徴収の徹底に取り組んでいます。給与支払報告書を

提出いただく際には、来年度の住民税の納め方について、原則、特別徴収としていただくようお願いいたします。

詳しくは、広島県HP内「個人住民税は原則すべて特別徴収です」のページをご覧ください。

■eLTAXの利用について

eLTAX（エルタックス）とは、地方税の手続きをインターネットで行うシステムのことです。

自宅や事務所にいながら利用でき、複数の自治体に対して、まとめて申告・納税ができます。

給与支払報告書の提出はeLTAXをご利用ください。

【お問い合わせ先】 税務課 賦課係 ☎0847-22-5300

誰もが安心して暮らせるまちをめざして

～世羅町第6期障害福祉計画・第2期障害児福祉計画～

世羅町では、障害や難病のある人が、家庭や職場、地域のあらゆる場面で能力を最大限に発揮し、活躍できる地域社会の実現をめざしています。またその実現のために、住民一人ひとりが、障害や障害のある人についての正しい理解と認識を持って、地域の人々がともに助け合い支え合える“共生社会”を目標に、“**地域がつながり 自立を支え合い 誰もが安心して住み続けられる せらのまちづくり**”を基本理念として「世羅町第2次障害者基本計画」を策定しています。その中のサービス基盤整備計画の一部として、「世羅町第6期障害福祉計画」と「世羅町第2期障害児福祉計画」を位置付け、令和2年度に見直しを行いました。計画の期間は令和3年度から5年度までの3年間です。

障害の有無にかかわらず安心して住み続けられる世羅町をつくっていくために必要な取り組みや、そのために一人ひとりができることを考えるきっかけとしていただくと幸いです。



世羅町第6期障害福祉計画の目標



せら坊©世羅町

① 施設入所者の地域生活への移行

- 望む人が施設を退所され、身近な地域で暮らすことができるまちづくりをめざします。

② 精神障害にも対応した地域包括ケアシステムの構築

- 保健、医療、福祉関係者による協議の場として「世羅町自立支援協議会」を活用し、精神障害のある人が地域の一員として安心して自分らしく暮らすことができるまちづくりを進めます。

③ 地域生活支援拠点等の有する機能の充実

- 地域生活支援拠点等として、世羅町では『世羅町地域生活支援システム』を整備しています。機能の充実を図るため、「世羅町自立支援協議会」で運用状況の検証・検討を行います。

④ 福祉施設から一般就労への移行等

- 就労移行支援事業などのサービスを利用されている方が、持っている力を最大限発揮し、一般就労をめざすことのできる体制を整備していきます。

ポイント

世羅町では、**みつば会相談支援事業所**へ障害児・者の相談窓口を委託しています。町内の他の相談支援事業所などとも連携し、相談支援体制を充実していきます。

⑤ 相談支援体制の充実・強化等

- さまざまな障害の種別やニーズに対応できる相談支援体制の構築に取り組みます。

⑥ 障害福祉サービス等の質の向上

- 利用者が真に必要な障害福祉サービス等を適切に提供していくため、関係職員・事業所等の資質向上に向けた取り組みを進めます。

地域生活支援拠点等って？

障害のある方の重度化・高齢化や「親亡き後」を見据え、障害のある方やそのご家族が、住み慣れた地域で安心して生活を続けられるような体制の整備が、全国で進められています。

世羅町では『世羅町地域生活支援システム』という名称で、「どこに相談すればいいかわからない！」といった緊急事態が起きた時に、役場閉庁時（夜間・休日）でも相談を受け付ける体制を令和3年度から整えています。

※事前登録制です。登録を希望される方や詳しい内容を知りたい方は、お問い合わせください。



世羅町第2期障害児福祉計画の目標



せら坊©世羅町

- ① **重層的な地域支援体制の構築をめざすための児童発達支援センターの設置及び保育所等訪問支援の充実**
 - 障害のある児童が十分な発達支援を受けられる場づくりとして、児童発達支援センターの設置をめざします。なお、保育所等訪問支援事業所は町内に一か所整備されています。
- ② **主に重症心身障害児を支援する児童発達支援事業所及び放課後等デイサービス事業所の確保**
 - 町内事業所等との協議を進めながら、町内での実施が困難である場合、圏域での確保を検討します。
- ③ **医療的ケア児支援のための関係機関の協議の場の設置及びコーディネーターの配置**
 - 医療的ケアを必要とする児童への支援に向けて関係機関が連携を図るための協議の場として、「世羅町自立支援協議会」を位置付けています。
 - 医療的ケア児等の支援を総合調整できる支援者である“医療的ケア児等コーディネーター”を、令和5年度までに3人配置します。
- ④ **障害児支援体制の整備**
 - (1) **障害児の子ども・子育て支援体制**
 - 町内の保育所、認定こども園、放課後児童クラブの利用ニーズの把握に努め、障害のある児童を十分に受け入れられるよう、関係機関と連携し支援体制等の整備を進めます。
 - (2) **発達障害者等に対する支援**
 - ペアレントトレーニング等の支援プログラムを実施し、適切な発達支援・保護者支援体制の整備に努めます。
 - 町内のペアレントメンターの人数は、令和5年度までに3人をめざします。
 - 障害のある仲間同士やその家族が気軽に集まり、お互いの障害を理解し交流を深める場を開催します。

ポイント

医療的ケア児について

近年の医療技術の進歩により、超低出生体重児や先天性疾患のある子どもたちの命を救えるようになりました。その中には、日常生活で医療を受け続ける必要のある「医療的ケア児」がいます。医療的ケア児とその家族が安心して生活できる地域づくりが必要です。

ポイント

ペアレントメンターとは

広島県の養成研修を受けた、発達障害のある子どもを育てた先輩保護者です。専門家とは違った“同じ親としての視点”を大切に、お話し会・交流会などの活動を行っています。

世羅町自立支援協議会とは、世羅町の障害児・者福祉に関係するさまざまな機関等で構成される協議体です。いろいろな立場の人が集まり、計画の進捗状況の確認や、お互いの機関等の取り組みを情報共有したり、時には法・制度についての勉強等を通して、支援体制を構築しています。関係機関が共通の目標に向かって協働していくために大切な場となっています。

この協議会では、世羅町の障害児・者はどんなことに困っているのか？、安心・安全な地域生活を送るために、“住民”が、“事業所や地域”が、“行政”が、それぞれの立場でできることはどんなことか？という視点をもって協議を進めています。

世羅町自立支援協議会について



これらの目標の達成をめざし、さまざまな事業・施策を展開していくこととなりますが、行政・事業所・住民それぞれ単独の力だけでは困難です。**皆さんの協力が必要です**。「自分には関係ない」とは思わず、身近なこととしてとらえていくため、まずは、皆さんの身の回りで何かできることはないかを考えてみてください。

また、今回掲載しているのは計画の概要です。より詳しい内容は、世羅町ホームページからご覧ください。



世羅町HP

障害についての正しい理解と、相手を思いやり尊重し合う気持ちを大切に、誰もが安心して住み続けられるまちをみんなで作っていきましょう

【お問い合わせ先】 福祉課 障害者支援係 ☎0847-25-0072



新型コロナワクチンについて

新型コロナワクチン追加（3回目）接種のお知らせ

追加（3回目）接種については、2回目の接種を終了した日から、おおむね8カ月以上経過した方が対象となります。接種券については、対象となられた方に順次発送します。予約方法等、詳しくは接種券に同封の案内をご確認ください。ワクチンを受ける際には、感染症予防の効果と副反応のリスクについてご自身で判断されたうえで、接種していただきますようお願いいたします。

新型コロナワクチンの有効性・安全性などの詳しい情報については、厚生労働省ホームページの「新型コロナワクチンについて」のページをご覧ください。

厚労 コロナ ワクチン **検索**



◎ワクチンを受けた後も、感染予防対策の継続をお願いします。

新型コロナワクチンは、新型コロナウイルス感染症の発症を予防する効果が確認されていますが、その効果は100%ではありません。また、ウイルスの変異による影響もあります。

このため、3つの密（密集・密接・密閉）の回避、マスクの着用、手洗い・消毒などの感染予防対策の継続をお願いします。

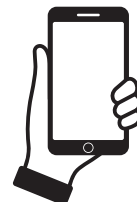


新型コロナワクチンの接種証明書(電子版)について

スマートフォンで専用アプリをダウンロードし、マイナンバーカードを使うことで、新型コロナワクチンの接種証明書を取得できるようになります。

申請受付開始は、2021年12月中旬以降の予定です。

新しい情報は、随時、お知らせします。



【お問い合わせ先】

厚生労働省新型コロナワクチンコールセンターフリーダイヤル ☎0120-761770



冬の健康管理について

- ◆インフルエンザは、毎年1月～2月に流行のピークを迎えます。流行する前にインフルエンザの予防接種を受けましょう。
- ◆空気が乾燥すると、のどや鼻の粘膜のはたらきが弱くなり、インフルエンザなどのウイルスに感染しやすくなります。加湿器などを上手に使い、適切な湿度に保ちましょう。
- ◆水分不足になると、体調を崩しやすくなります。喉の渇きを感じにくい冬場でも、こまめな水分補給を心がけましょう。
- ◆発熱がある場合等は、かかりつけ医や積極ガードダイヤルに相談しましょう。

積極ガードダイヤル ☎082-513-2567

【お問い合わせ先】健康保険課 健康増進係 ☎0847-25-0134



けんこう保つと情報



3月総合健診のご案内

総合健診では、生活習慣病のリスクの有無を検査する特定健康診査と“がん”の検診をまとめて受けることができます。

【日程】※新型コロナウイルス感染症予防のため、健診内容が変更または中止となる場合があります。

	月 日	会 場	申込締切日
3月	3日 (木)	せらにシタウンセンター	1月21日 (金)
	4日 (金)・5日 (土)	せら文化センター	

★5日(土)は無料託児サービスを実施します。ご希望の方は、申込み時にお伝えください。

【総合健診で受診できる検診項目】

- ・特定健康診査
- ・肝炎ウイルス検診
- ・大腸がん検診
- ・心電図検査
- ・肺がん検診
- ・胃がん検診
- ・前立腺がん検診
- ・子宮頸がん検診
- ・乳がん検診 (マンモグラフィ・乳腺エコー)
- ・骨粗しょう症検診



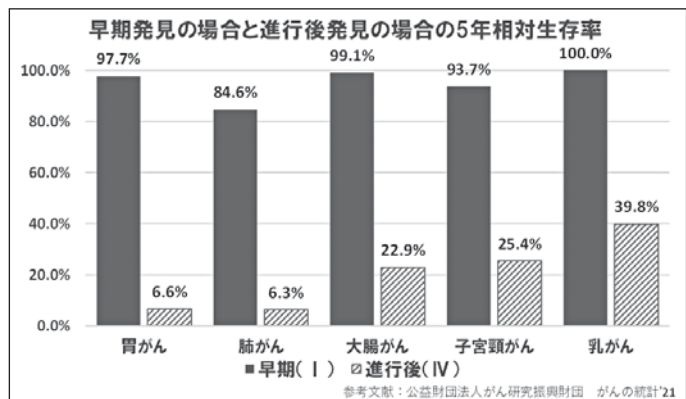
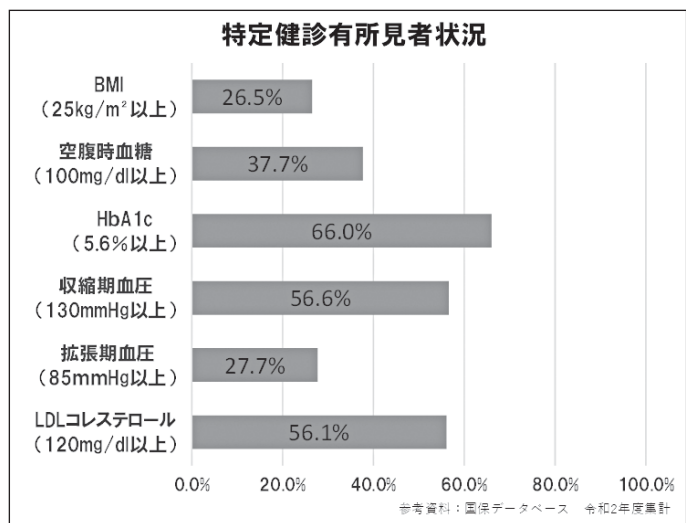
★「乳腺エコー検査」は、20～39歳の女性または、40～49歳の女性の方でマンモグラフィ検査を受診される方を対象に実施します。

健診を受けるメリットとは…？

健診を受ける最大のメリットは、病気の早期発見・早期治療ができることです。

右上の図は、令和2年度国保特定健診受診者の内、生活習慣病の発症リスクとなる血圧や血糖などの数値が基準値を超えていた人の割合を示しています。生活習慣病の初期は自覚症状がないため、年に1回健診を受診し、異常があれば治療・生活習慣改善に取り組むことが大切です。

また、右下の図のように、がんは早期に発見し、治療するほど、5年生存率が高くなります。さらに、がん検診では、早期がんだけでなく、がんになる前段階の病変が見つかることもあり、がんに進行することを防ぐこともできます。検診を受けて「異常なし」と判定されれば、安心を得ることができるのもメリットの1つです。



総合健診のお申し込みは、健康保険課へ

【お問い合わせ先】健康保険課 健康増進係 ☎0847-25-0134

冬場に気をつけたいヒートショック！

・ヒートショックとは

暖かい部屋から寒い部屋への移動などによる急激な温度の変化によって、血圧が上下に大きく変動し体に悪い影響を及ぼすことをいいます。血圧が急に上がったたり下がったりすると、うまく脳へ血液を送ることができず、意識を突然失って入浴中におぼれてしまうこともあります。

予防のポイント

①入浴前に脱衣所や浴室をあたためましょう

脱衣所にヒーターを設置したり、浴室ではお風呂のふたをはずしてお湯をためたりすると部屋があたたまりやすくなります。

②お湯の温度は41度以下で長湯を避けましょう

お湯の温度は40度ぐらいがより身体にやさしい温度となっています。また、湯船につかる時間は10分以内を目安にしましょう。

③入浴前に水分をとるようにしましょう

入浴中には、多くの汗をかいて、体から水分が失われてしまいます。入浴前に水分をとりましょう。

④かけ湯をしてから入るようにしましょう

心臓に負担をかけないためにも、シャワーやかけ湯で徐々に体を温めましょう。また、浴槽から出るときにはゆっくりと立ち上がり、立ちくらみなどに気を付けましょう。



【お問い合わせ先】 福祉課 高齢者地域包括支援係 ☎0847-25-0072

令和3年度 高次脳機能障害研修会 & 交流会

高次脳機能障害に対する正しい理解と認識を深めることを目的とした研修会が、オンラインで開催されます。

世羅町では、この研修会の上映とあわせて参加者同士の交流会を開催します。

当事者の方やそのご家族、支援者の方、高次脳機能障害に関心のある方など、ぜひご参加ください。

○高次脳機能障害とは

交通事故による脳外傷や脳卒中による脳血管障害など、脳が損傷を受けたことによって生じる記憶障害、注意障害、社会的行動障害などの認知障害等をさします。日常的なことをすぐに忘れてしまう、集中できない、感情をコントロールできないなどの症状が現れ、日常生活に支障をもたらしますが、外見上はわかりにくいいため、障害を知らない人から誤解を受けやすいなどの面もあります。

日時 令和4年1月16日(日) 13時～16時30分

場所 世羅保健福祉センター 健康増進室(世羅町大字本郷947)

内容 ①講演「脳損傷によって生じる社会的行動障害と支援について」

京都光華女子大学 医療福祉学科(言語聴覚専攻) 教授 上田 敬太 氏

②参加者同士の交流会

対象 ・高次脳機能障害を有する方及びその家族等
・医療機関、福祉施設等の保健・医療・福祉の関係者
・高次脳機能障害に関心のある方

【申し込み・お問い合わせ先】

社会福祉法人みつば会 みつば会相談支援事業所 ☎0847-22-2715





たすきでつなぐ 世羅の“食”

たのしく食べよう！
すんでつくろう！
きせつを感じる世羅の“食”

～わたしからあなたへ おとなから子どもへ つくる人から食べる人へ～ 世羅の「食」を“たすき”でつなごう

食生活改善推進員おすすめレシピ

れんこん団子のみそ汁

■材料（4人分）

れんこん	80g
白玉粉	80g
水	適量
豚もも肉	80g
木綿豆腐	120g
にんじん	40g
板こんにゃく	60g
ねぎ	8g
カットわかめ	2g
煮干しだし汁	600ml
みそ	大さじ1・1/2



今月の世羅の食材 【れんこん】



れんこんにはビタミンCとビタミンB₁が多く含まれ、口内炎や肌荒れ予防、疲労回復に効果が期待できます。

穴がたくさん開いているため、先を見通せる縁起の良い食材とされています。

■作り方

- ①れんこんはすりおろす。
- ②ボウルに、①と白玉粉を入れて混ぜ合わせ、耳たぶくらいの固さになるように水を加えてこね、丸めて団子にする。
- ③豚もも肉は一口大に切り、木綿豆腐はさいの目切りにする。にんじんはいちょう切りにし、板こんにゃくは5mm厚さの短冊切りにして下茹でしておく。
- ④ねぎは小口切りにする。カットわかめは水でもどしておく。
- ⑤鍋に、煮干しだし汁を煮立たせ、豚もも肉、にんじん、板こんにゃくを加えて煮る。火が通ったら、②、木綿豆腐、カットわかめを加えて煮る。
- ⑥みそを溶き入れ、ねぎをちらして出来上がり。

【1人分栄養量】 エネルギー165kcal 塩分1.2g

◆掲載している料理の作り方を1月3日～1月9日に、ケーブルテレビで放映します。ぜひご覧ください。



母子手帳アプリ

子育て世帯のみなさまへ せらっこ✿だっこ

のインストールはお済みですか？

「せらっこ✿だっこ」とは？

子育て支援課が提供する子育てアプリケーションで、妊娠から出産、子育てまでのお悩みを解決する便利な無料ツールです。お手持ちのスマートフォンやタブレットで母子モ（ポシモ）と検索いただくか、AppStore、GooglePlayから直接ダウンロードしてご利用ください。

母子モの機能



忘れがちな予防接種を簡単に管理できます。

- ・最適な接種日を自動で表示
- ・接種日が近づくとお知らせ



世羅町の子育て情報のお知らせが届きます。

- ・子育てイベントや育児、生活の情報をお知らせ
- ・医療機関や公園等の施設の検索機能



お子さんの成長を簡単に記録できます。

- ・身長／体重を入力すると自動でグラフ化
- ・家族で成長記録を共有可能



緊急時のお知らせが届きます。

- ・大雨洪水警報等の発令時に、町内の放課後児童クラブ臨時休所等の情報をタイムリーにお知らせ



こちらのQRコードより
ダウンロードいただけます。



【お問い合わせ先】

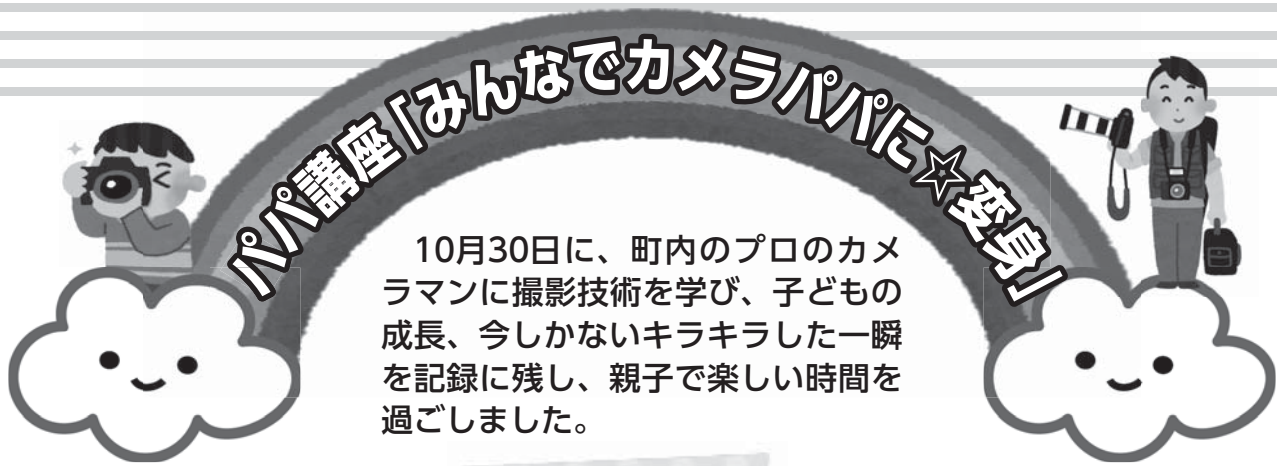
子育て支援課（子育て世代包括支援センターだっこ） ☎0847-25-0295

放課後児童クラブの支援員を募集します

有料広告

- ・パート
- ・勤務地/世羅町内
- ・給与/時給 960円～1,060円
- ★交通費全額支給
- ★週3日から勤務可
- ・時間/平日 15時～18時30分
- ★出勤日や勤務時間などご相談ください
- ※下校時間により異なります
- 土曜日 8時～18時30分
- ・勤務/シフト制

SHIDAX シダックス大瀬東ヒューマンサービス㈱
〒730-0037 広島市中区中町7-41 広島三栄ビル3F
tel.082-546-1877



10月30日に、町内のプロのカメラマンに撮影技術を学び、子どもの成長、今しかないキラキラした一瞬を記録に残し、親子で楽しい時間を過ごしました。

カメラ講演会



陽だまり公園で実技指導！
プロの技はすごい！



秋晴れ。気持ちいい。



パパがかわいく撮ってね。



みんなで遊ぶと楽しいね。

今しか撮れない。今しか残せない。
大好きな人との大切な思い出。

参加者のみなさんからは、「実技も交えて教えていただき分かりやすかったです。」「これからカメラで可愛い写真を撮ってあげたいと思います。」「楽しかった。」などたくさんの感想をいただきました。今後も親子で楽しんでいただけるイベントを開催していきますので、どなたでもお気軽にご参加ください。

【お問い合わせ先】

子育て支援課（子育て世代包括支援センターだっこ） ☎0847-25-0295

祝 全国高等学校駅伝競走大会出場!!

11月7日に三次市で男子第72回女子第38回広島県高等学校駅伝競走大会が行われました。会場は「みよし運動公園陸上競技場」を出発し各区間距離を走るコースおよび陸上競技場トラック（総計男子42.195km、女子21.0975km）で、男女共優勝し、12月26日（日）に京都市で行われる全国高等学校駅伝競走大会の出場権（男子18年連続51回目、女子16年連続16回目）を獲得しました。常日頃からの応援ありがとうございます。頑張ってきます!!

男子 2時間4分51秒（全区間 区間賞） 女子 1時間13分38秒（2～5区 区間賞）



第58回広島県高等学校英作文コンテスト佳作受賞

令和3年10月5日に審査が行われた上記の大会で、1年生の永田優月さんが佳作を獲得しました。

今年度の1年生の部の題である「A Lesson from a Mistake I Made」（失敗から学んだこと）について熟考を重ね、実体験も交えながら英作文を完成させました。

今後も、英作文コンテストや英検取得などを通し、学校全体の英語力向上を図りたいと思います。



1年普通科
永田優月さん

新型コロナウイルス感染症(COVID-19)~最新の知見~

診療部長 片岡 雅明

現在、国内での新型コロナ感染者数は減少してきており、全国で159人、広島県で2人（11月19日現在）となっています。みなさん一人ひとりの感染対策の結果であり、素晴らしいことだと思います。

ところで、新型コロナウイルスはいなくなってしまったのでしょうか？

この感染者数の減少はこのまま持続するのでしょうか？

それでは、海外に目を向けてみましょう。ワクチンの2回接種率が70%程度のイギリスやドイツでは1日の感染者数が3万人を超え、ワクチン接種率の低いロシアでは1日の死亡者数が1,000人以上と過去最高を更新している状況です。

ブレークスルー感染という言葉聞いたことがありますでしょうか？

ブレークスルー感染とは、2回目の新型コロナワクチン接種を受けてから2週間後以降に、新型コロナウイルスに感染する事を言います。

ワクチンを2回接種したから感染しないのでは？とお考えの方もおられると思います。ワクチンの感染予防効果は従来型のコロナウイルスでは95%程度といわれ非常に効果の高いものです。

では、なぜワクチンを2回接種しても感染するのでしょうか？

まず、ワクチンの効果の減弱があげられます。ワクチン接種後6～8か月以降、抗体価の減少している事が指摘されています。次に、感染力の強い変異株の出現です。第5波で主流であったデルタ株では、従来型より約2倍の感染力がありました。

それでは、ワクチン接種は意味がなかったのでしょうか？

東京都の感染者数をみますと、ワクチン接種した人は、未接種の人より感染者数が約1/10程度に抑えられ、重症化の予防効果もみられました。

さて、感染者数の減少とともに、飲食店でのお酒の提供、県境をまたいでの移動、ワクチン・検査パッケージ（ワクチン接種証明や事前のPCR陰性証明があれば大規模イベントやパック旅行に参加できる）が始まりました。海外では経済活動の再開とともに感染者数の増加がみられています。海外で感染者数の増加がみられる要因として、ワクチン接種の時間経過による効果の減弱や、冬場で狭い部屋に密集する機会が増えた事が原因と考えられています。今後、国内でも感染者数や死亡者数が増加するのではないかと考えられています。

では、対策はどうでしょうか？

コロナ感染症の経口治療薬（感染後の入院率を50%減少させる事ができると言われている）の登場や点滴抗体療法を行なう体制も整ってきました。最近では、ワクチン未接種者が濃厚接触者になった場合の感染予防薬も登場しています。

また、3回目のワクチン接種が決定しました。今後、18歳以上で8か月を経過した人から順次接種券が配布されます。また、行政は、現在より2倍の感染力のウイルスが出現した場合を想定し病床確保や体制構築を行っています。医療側や行政も十分な対策を講じております。みなさんも一人ひとりが十分な感染対策をしていただき、医療崩壊を防ぎながら、少しずつ経済活動を再開していただけたらと思います。

オンライン面会を行っています。

予約制となっておりますのでご希望の方は

公立世羅中央病院 ☎0847-22-1127へお問い合わせください。



高齢者・障害者虐待は人権侵害です。 みんなで防ぎましょう。

身体的虐待

- たたく、殴る、つねる、蹴るなどの暴力をふるう
- 無理やり食事を口に入れる、不要な薬を飲ませる
- 身体の拘束（ベッドやイスに縛りつける）
- 部屋にとじこめる

性的虐待

- 性器への接触、性的行為を強要する
- 無理やりキスする、裸にする
- わいせつな画像・映像を見せる
- わいせつな言葉を言う、言わせる

放棄・放置（ネグレクト）

- 食事や水分を十分に与えない
- 入浴させない、衣服を取り替えない
- 病気やケガをしても病院を受診させない
- 必要なサービスを受けさせない

心理的虐待

- 「バカ」「アホ」などの侮辱する言葉を浴びせる
- 怒鳴る、おどす、悪口を言う
- わざと無視する、仲間はずれにする
- 子ども扱いして自尊心を傷つける

経済的虐待

- 年金や賃金を渡さない
- 同意なく財産や預貯金を処分・運用する
- 日常生活に必要なお金を渡さない

ひとつだけでなく、複数のタイプの虐待が同時に行われることもあります。

虐待だと思ったら、通報・相談してください！

高齢者虐待防止法及び障害者虐待防止法は、高齢者や障害のある人へのあらゆる虐待を禁止しています。高齢者・障害者への虐待はどこでも起こる可能性を持っています。虐待を受けたと思われる高齢者・障害者を発見した場合、速やかに担当窓口へ通報することが義務付けられています。

匿名による通報や相談も可能です。通報や届け出をした人の情報は慎重に取り扱われ守られます。

通報したからといって不利益な取り扱いを受けてはならないと法律で規定されているので、迷わずに通報・相談してください。

誰もが安心して暮らせる社会へ

虐待者＝悪者というわけではありません。虐待が起こる背景には、

- 障害又は認知症等へどう対応すれば良いかわからないために、つい手をあげてしまう
- 毎日の介護が大変で、心身ともに疲れ切っている
- 失業中で経済的に困り、預貯金を使ってしまう

など、様々な要因があります。そのため、介護保険サービスや障害福祉サービス等を上手に利用したり、一人で抱え込まず相談して、アドバイスなどを受けましょう。

地域ぐるみでの早めの対応や支援が、虐待されている高齢者・障害者やその家族などが抱える課題の解決につながります。



これって虐待かな？虐待を発見した！と気づいたら
ひとりで悩まないで、まずは相談してください

虐待を未然に防ぐためにも、皆さんの気づきや見守りが重要です。
虐待を受けていると思われる高齢者や障害者を見つけた方は、
世羅町福祉課の相談窓口へご相談・ご連絡ください。

【相談窓口・お問い合わせ先】

福祉課 高齢者地域包括支援係、障害者支援係 ☎0847-25-0072

子ども達の4つの権利について

子ども達が幸せに毎日を暮らすことができたらいいですね。

世界には貧しさに苦しんで食べ物が十分に食べられない家族もいます。争い事や災害で、家もなくなり必死に生きていくことだけの生活をしている子ども達もいます。日本でも、大人にひどい目にあわされ、抵抗できず命を奪われている子ども達もいます。

そのような厳しい状況にある子ども達がいることから、子どもの権利を守っていくために、「子どもの権利条約」が1989年につくられています。

この条約は、子どもが幸せに生きるためにいろいろなことが定められています。この条約のすべてを知っていただきたいのですが、今回は条約の中を大きく分けると4つの権利から作られているので紹介します。

1. 生きる権利

すべての子どもには安心して生きる権利があります。

子どもは、その命が守られてみんなから愛され、大切に育てられなければいけません。

2. 育つ権利

子どもには心も体も豊かに育つ権利があります。

子どもが一人の人間として大切にされて、持っている能力を伸ばして成長できるように、十分な教育や生活の支援を受けることができます。

3. 守られる権利

子どもには、自分を守る権利と守ってもらう権利があります。

いじめや体罰、暴力やつらい労働から守られます。

4. 参加する権利

子どもは地域や社会に参加する権利があります。

自分の意見や考えを言うことができます。

(子どもの権利条約より抜粋)

この権利条約は、決して子どもの為だけではありません。子どもを育てるのは親の責任だということを忘れてはいけません。

その為には、大人自身が命の大切さ・子どもの権利を十分理解し、優しく、他人に対する思いやりやいたわりを持って育てていくことが大切です。次世代を担う子ども達に「かけがえのない命」を大事にして生きていけるよう導けたらいいですね。

命を大切にし、みんなと仲良くする子ども達に成長してほしいと心から願います。

世羅町人権擁護委員



～令和元年度小学生人権標語応募作品～

だいじょうぶ 声をかけて 助け合い

広島法務局尾道支局・尾道人権擁護委員協議会

常設人権相談所

【相談時間】 8時30分～17時15分（祝日・年末年始を除く月～金）

【相談場所】 広島法務局尾道支局（尾道市古浜町27番13号）

【電話番号】 ☎0848-23-2883（広島法務局尾道支局）

次回の 人権相談日

日 時 **1月26日(水)**
9時～12時

場 所 世羅町役場 2階会議室
お問合せ 町民課町民係

☎0847-22-5302

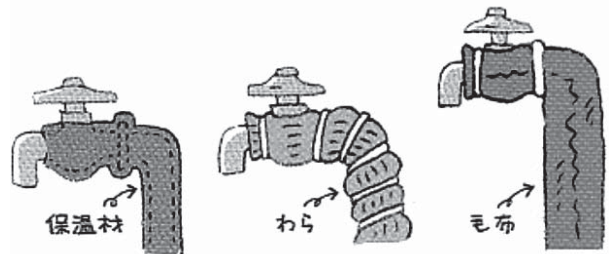
水道管にも**防寒対策**を!!

水道管を凍らせないために

冬になると、水道管の中が凍ったり、管が破裂したりしやすくなるため、水道管にも防寒対策が必要です。

【凍結を防ぐ方法】

凍結を防ぐためには、水道管や蛇口に保温材や布切れ等を巻き、上からビニールテープ等をすき間なく巻いて保温することが重要です。また、濡れているところがあると、そこから凍結してしまうため気を付けましょう。



天気予報に注意

「低温注意報」が出た夜などは、特に注意して再点検しましょう。

管の中の水が凍り膨張すると、管が破裂してしまいます。昼間と夜間の気温差が大きいときや、気温がマイナス4℃以下（風当たりの強いところはマイナス1～2℃）になるときにも注意が必要です。

凍りやすい水道管

- 水道管がむきだしになっているもの。
 - 屋外にあるもの。
 - 北向きの日陰にあるもの。
 - 風当たりの強い所にあるもの。
- ※また、夏場に重宝していた太陽熱温水器も今一度点検しましょう。

凍ってしまったとき

自然に解凍するのを待つか、凍った部分にタオルをかぶせて、その上から「ぬるま湯」をゆっくりかけてください。

※直接熱湯をかけると水道管や蛇口が破裂することがありますので、ご注意ください。



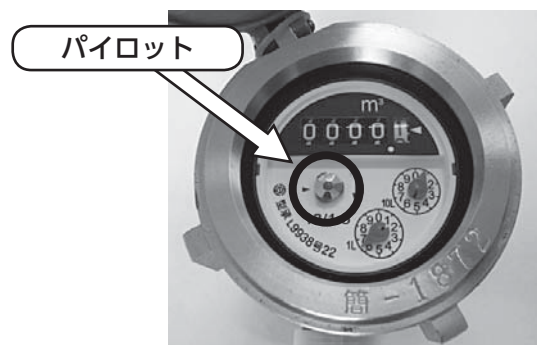
ご家庭の水道メーターによる水漏れ確認方法

全ての水道蛇口を閉めた状態で、パイロットが回転している場合は、水漏れがあります。

水道管の水漏れは、いつ発生するか分かりません。定期的に水道メーターを確認し、水道水の節水に努めてください。

水道管の破裂、水漏れを発見された場合は、止水栓を閉めてください。

止水栓の場所がわからない場合は、破裂した部分にタオルかビニールテープを巻き付け応急手当をし、お近くの指定給水装置工事事業者へ連絡しましょう。



— 水は限りある資源です。大切に使いましょう —

【お問い合わせ先】 上下水道課 上下水道係 ☎0847-22-0533

年末調整のお知らせ

年末調整の時期となりました。令和3年7月から12月までに支払った所得から源泉徴収をした所得税及び復興特別所得税の納付期限は、令和4年1月20日（木）です（源泉所得税の納期の特例の適用者の場合）。税務署・市町村への給与支払の報告期限は、令和4年1月31日（月）です。商工会では、次の日程で相談日を設けていますので、ご利用ください。

相談日：令和4年1月11日（火）9時～16時

場所：世羅町商工会 本所（世羅町大字西上原121番地5）
世羅町商工会 世羅西支所（世羅町大字小国4518番地1）

持参物：①マイナンバー通知カード（マイナンバーカード）、身分証明書（免許証など）
②税務署から送付された年末調整書類一式
③源泉徴収をした所得税及び復興特別所得税の令和3年7月納付分（1月～6月分）の領収書
④源泉徴収簿、控除関連物（支給給与等を必ず記入）
⑤印鑑
⑥市町村から送付された給与支払報告書

例年、税務署が開催していましたが、新型コロナウイルス感染症の感染拡大に伴い、今年度においても開催されません。

年末調整に関する各種情報については、「年末調整がよくわかるページ」(<https://www.nta.go.jp/users/gensen/nencho/index.htm>)が国税庁ホームページに開設されていますので、そちらをご確認ください。



国税庁：年末調整が
よくわかるページ
(令和3年分)

【お問い合わせ先】 世羅町商工会 ☎0847-22-0529

消費者ホットライン188とは？

消費者ホットライン188（局番なし）は、お近くの消費生活センター等の消費生活相談窓口をご案内することにより、消費生活相談の最初の一步をお手伝いするものです。

「悪質商法等による被害にあった」「ある製品を使ってけがをしてしまった」「お試し購入のはずが定期購入契約になっていた」などの消費者トラブルで困っていませんか？

また、「新型コロナワクチンが接種できる。後日全額返金されるので10万円を振り込むように」との不審な電話がかかってきた」などの新型コロナウイルスに関連したトラブルや、「豪雨で雨漏りし修理してもらったがさらにひどくなった」などの災害に関するトラブルで困っていませんか？

そんなときは一人で悩まずに、全国どこからでも3桁の電話番号でつながる消費者ホットライン「188（いやや!）」にご相談ください。専門の相談員がトラブル解決を支援します。



消費者庁 消費者ホットライン188
イメージキャラクター「イヤヤン」

一人で悩まず、まずは相談

大切なのは、すぐに相談することです
困ったときは、一人で抱え込まないで「消費者ホットライン「いやや」（局番なしの188）」までお電話を『泣き寝入りは超いやや（188）!』で覚えてね

【お問い合わせ先】 世羅町生活安全相談窓口 ☎0847-22-1111
商工観光課 商工振興係 ☎0847-22-3216

It is the Harmattan season in Nigeria right now which means the wet season is over. Harmattan is a dry and dusty wind that hails from the Sahara Desert and blows hot and cold air over Western Africa. Harmattan brings a mix of both hot and cold weather. At its most severe, it can give the feel of a winter season in Sera town. Winter is characterized by cold and snow, while Harmattan is by cold, sand, and dust. Thus, Harmattan can be roughly called "Sandy and Dusty Winter". Harmattan is just another word for Nigeria's winter. So, you may be in for surprise if you think that it is hot 365 days of the year.

ナイジェリアは今、ハルマッタンの季節で、雨季が終わったことを意味しています。ハルマッタンとは、サハラ砂漠から吹く乾燥したほこりっぽい風のことです。西アフリカに高温と低温の空気を吹き込みます。ハルマッタンは、暑さと寒さの両方をもたらします。最も厳しいときには、世羅町の冬のように感じさせることもあります。冬の特徴は寒さと雪、ハルマッタンの特徴は寒さと砂と埃です。そのため、ハルマッタンは大雑把に言うところ「砂と埃の冬」ということになります。ハルマッタンは、ナイジェリアの冬の別名です。ですから、1年365日暑いと思っていると、びっくりするかもしれません。

今月のポイント This month's grammar point!
[be characterized by: ~の特徴がある]

Giraffes are characterized by their long neck.
 — キリンは長い首が特徴だ。

The school is characterized by the diversity of its students.
 — その学校は生徒の多様性が特徴だ。

The alloy is characterized by its extreme hardness.
 — 合金はかなりの硬度が特徴だ。



砂と埃の冬

Let's try using this English!

【せらのまち あちこち図書館】の紹介(12)

図書館名 広島銀行 甲山支店 (藤岡敏雄 館長)

所在地 世羅町大字西上原1-1-1番地1

連絡先 0847-22-1123

開館時間 9時～15時

休館日 土・日・祝日・12月31日～1月3日

紹介 広島銀行甲山支店のロビーに小さな「図書館」ができました。地域やお金に関する本などを所蔵しております。ぜひご利用ください。

【せらのまち あちこち図書館】の紹介(11)

図書館名 大見自治センター (梶川和昭 館長)

所在地 世羅町大字安田45番地

連絡先 0847-29-0001

開館時間 9時～17時

休館日 土・日・祝日

紹介 国宝などの古い美術資料・地域の郷土史を中心にバラエティーに富んだ大人の本を取り揃えています。お気軽にお立ち寄りください。

「せらのまち あちこち図書館」プロジェクト 参加施設募集

町内には飲食店や病院の待合などに本がおいてあり、何気なく手に取れる場所が多くあります。「せらのまち あちこち図書館」は、プロジェクトの内容に賛同いただいた施設を教育委員会が認定させていただくことで、小さな図書館を町内に創り出す取り組みです。

プロジェクトについてのお問い合わせは、社会教育課(☎0847-22-4411)まで。参加をお待ちしています。

大田庄歴史館収蔵品紹介 — シリーズ ③

重要文化財(国指定)

木造獅子頭

一面 全高25cm、全長40cm

附木造獅子頭

一面 全高25.7cm、全長44.5cm

指定年月日 昭和39年(一九六四) 1月28日
 時代 鎌倉時代 正安3年(二二〇二)
 所蔵者 丹生神社

この獅子頭は、今高野山の鎮守社であった丹生神社に伝わるもので、写真右側の頭の顎裏に「正安三年辛無射中旬彫刻此子師(獅子)之頭奉納今八幡之宮随分丹誠神明納受矣 左兵衛尉藤原重幸」などの銘がある。

写真左側の附指定の獅子頭には銘はないが、やや時代が下り、南北朝時代のもので推定される。いずれも黒漆塗りに金泥や朱による彩色が施されている。また、眉と口の縁に植毛痕がある。

本指定



附指定



国内に遺る年号の記された木造獅子頭としては、三重県鈴鹿市稻奈富神社の獅子頭(弘安3年・二二八〇)が最古で、それに次ぐ鎌倉時代の木造獅子頭として貴重であり、「我が国の絵画・彫刻史上特に意義のある資料となるもの」として国の重要文化財の指定を受けている。尚、当神社には八幡神は合祀されておらず、銘文中の「今八幡之宮随分丹誠神明納受矣」の文面から、今高野山から南南東約二キロメートルの位置にある、地頭方の神社であった「世良彦八幡宮(世良八幡神社)から移転したとの説がある。中世(荘園時代)大田庄(大田荘とも書く)の領家・地頭らの勢力図を鑑みる、古文書以外の歴史史料としても貴重とされる。

期間限定展示12月27日(月)まで
 写真提供 村上アーカイブス

元町長室



踵

師走らしい寒さの中、体調管理を整えつつ昨年は無かったイベントや会議に向かっていく。世界では新たな変異株の発生でコロナ第6波が危惧されているが、どうか良い年越しが出来ることを切に願っている。例年なら駅伝大会に出場しようと冬場は自宅近くでジョギングをしていたが、昨年はウォーキングに切り替え、足腰の鍛錬に努めた。この度も中止が余儀なくされたため歩くつもりだが、次の日に筋肉痛が残らない程度で頑張りたい。

色々経験したスポーツの中で一番長いのが剣道であるが、実は剣道では踵(かかと)を浮かせて競技する。人によって違うが私は右前足を1〜2mm程度、後ろにする左側は指2本程度の2〜4cmくらいとしていた。これは摺り足で動く際や方向転換する際に機敏に動け、打突の際も瞬時に対応可能との教えである。そのためか歩く時もつま先歩きとなり、弾むように歩いていると人から指摘される。自分では気づかないが身体に染み

込んでいたのである。

先月上京した際、世羅高校の卒業生で根本改善美容家という仕事で活躍している三島さんに会ってきた。彼は世羅町のふるさとPR大使に登録され、芸能界や著名人に宣伝してくれている。訪問した東京南青山のオフィスは正に芸術ギャラリーで、床も壁も絵の具で造形され見慣れていない私は驚きと新時代のギャップに感動した。鮮やかな配色の中に感じる魅力的な世界がここにはあると受け止めた。その作者のスギヤマ氏と共に仲間で世羅を訪問されると聞き、案内人を務めさせていただこうと思う。実はその部屋にも一つ新たな発見があった。そこには昔よく履いていた草履が陳列されていたのである。通常よりも短く踵の部分には届かない作りとなっている。彼曰く、踵部分が無いほうが前重心になり身体にとって優しいのだと。原理はわからないがカラフルで新たな商品に多くの工夫がされている、身近な草履が今後は若者の愛着するファッションになるのだと2つ目のビックリをもらってきた。

踵をつけず歩いていたら私も知らず知らずのうちに健康管理に役立つていたのかと勝手に解釈し、歩く姿勢に気を配り冬の風景を楽しみながら歩きたい。

「小さな親切」運動 活動報告

9/10

「小さな親切」運動 広島中部支部は、新型コロナウイルス感染症予防のため、消毒液を寄贈しました。

【寄贈先】

甲山小学校 せらひがし小学校
世羅小学校 せらにし小学校

【出席者】

「小さな親切」運動 広島中部支部 事務局長 永山 康二



左 甲山小学校 校長 池岡 妙子 様

10/6

加藤様は毎年、学習発表会や輝くせらの学校文化発表会に向けて、琴を指導されています。また、せらひがし小学校の児童クラブにおいても、4、5、6年生を対象に琴クラブの指導者として年間6回程度指導されています。加藤様のご指導により、児童の地域を愛する心や伝統芸能に親しむ心が育成されています。このような活動に対して、感謝の気持ちをこめて実行章を贈りました。

【受章者】

加藤 百合子 様

【推薦者】

せらひがし小学校
校長 栗原 英樹 様

【出席者】

「小さな親切」運動
広島中部支部



右 加藤 百合子 様



左 せらひがし小学校 校長 栗原 英樹 様

11/14

第60回中国実業団対抗駅伝競走大会へのご協力
ありがとうございました。

11月14日に、第60回中国実業団対抗駅伝競走大会が開催されました。

本大会の開催にあたり、町民の皆様には沿道の清掃や花いっぱいふれあい活動をはじめ、大会の運営や交通規制にご協力いただきありがとうございました。

おかげさまで事故なく大会を終了することができました。

結果は、中電工が初優勝し、中国電力・マツダ・JFEスチール・武田薬品の5チームがニューイヤースタートの切符を手に入れました。



令和3年「防犯標語」優秀作品を表彰

世羅警察署と世羅郡防犯組合連合会では、令和3年全国地域安全運動（10月11日から20日）の一環として、町内の小・中・高等学校の児童・生徒から「子どもの安全確保」「特殊詐欺の被害防止」「盗難被害の防止」等、防犯に関する標語を募集しました。

各学校から、合計978作品の応募があり、優秀賞6作品、審査員特別賞6作品、入選12作品を選出し、表彰を行いました。

どの作品も、「安全安心な日本一のふるさと世羅町」の実現に向けた熱い思いの詰まった作品で、町民全体の防犯意識の高揚につながる取組みとなりました。

優秀賞

- 「なれた道 かくれたきけんに 気をつけて」
せらにし小学校5年 高川 玲夢 さん
- 「パソコンで ふれ合った人 本当かな」
せらにし小学校5年 村上 智紀 さん
- 「気をつけよう 慣れた道こそ 油断あり」
甲山中学校1年 矢城 和奏 さん
- 「家族との コミュニケーション 犯罪防止」
世羅中学校1年 光元 さくら さん
- 「詐欺防止 電話の本人 確認を」
世羅高等学校1年 坂本 貫太 さん
- 「暗い路地 背後に迫る 悪魔の手」
世羅高等学校3年 信藤 彩音 さん



その他の表彰作品は、世羅警察署、世羅町役場本庁舎・せらにし支所、せらにしタウンセンター、せら文化センターに掲示していますので、是非ご覧ください。

年末火災予防運動実施中！ 12月15日(水)～31日(金)

『おうち時間 家族で点検 火の始末』 (2021年度全国統一防火標語)

年末は何かと慌ただしく、火の取り扱いもおろそかになりがちです。また空気が乾燥し、風も強く火災の起こりやすい時季でもあります。

あなたの家庭や職場から火事を出さないよう「火の用心」に努め、明るい新年を迎えましょう。

【お問い合わせ先】 世羅消防署 ☎0847-22-3737
世羅西出張所 ☎0847-37-2717



有料広告

令和4年世羅町成人式のお知らせ

世羅町では、新成人の門出を祝し、左記のとおり成人式典を挙行いたします。

日時

令和4年1月9日(日)
(受付) 12時30分から
(式典) 13時30分から14時10分(終了予定)

会場

せら文化センター パストラルホール

成人式対象者

・平成13年4月2日～平成14年4月1日の間に生まれた方で、世羅町に住所を有するか、町内中学校を卒業した方

対象となる方には、案内文と出欠確認の届がが届きますのでご確認ください。

当日は式典のほか、記念公演やアトラクション、記念写真の撮影を予定しています。皆様のご参加をお待ちしています。



【お問い合わせ先】

社会教育課

☎084712214411

物品、役務業務の入札参加資格審査申請の受付を行います

世羅町が発注する物品、役務業務の入札や見積合わせに参加を希望される方は、入札参加資格審査申請を行ってください。

申請受付期間

令和3年12月22日(水)～
令和4年1月21日(金)

(郵送での受付も可能です。窓口での受付は、開庁日の開庁時間内に限ります。)

申請方法

競争入札等参加資格申請書に、必要書類を添付し提出してください。申請書類は、世羅町ホームページ又は財政課管財契約係で配布しています。入札参加資格の有効期間

令和4年4月1日～
令和6年3月31日

【お問い合わせ先】

財政課 管財契約係

☎084712211115

年金相談所の開設

日時

1月20日(木) 10時～15時30分

(完全予約制)

場所

世羅町役場 2階会議室

相談内容

年金受給に関すること等、年金制度一般(社会保険労務士が担当します)

申込み等

直接本人より三原年金事務所へお問い合わせください(お問い合わせの際に、年金手帳または、年金証書をお手元に

準備されておくことをお勧めします)。

【お問い合わせ先】

日本年金機構 三原年金事務所

☎084816314111

※音声案内 番号1⇓2

町民課 町民係

☎084712215302

せらにし支所 生活課

☎084713712111

人権講演会

とき 1月15日(土)
13時30分～16時30分
(開場13時、開会13時30分)

ところ せら文化センター
パストラルホール

内容 映画上映と講演



(C)「ぼけますから、よろしくお願ひします。」製作・配給委員会

講演 映画監督 信友 直子さん

入場料 無料 入場者数に限りがあるため、事前に入場整理券を配付します

入場整理券配付場所

せら文化センター・せらにしタウンセンター・町内図書館
1月5日(水) 10時配付開始

【お問い合わせ先】

せらにしタウンセンター ☎0847-37-2115

※映画は日本語字幕付き、手話通訳・要約筆記あります。



1961年広島県呉市生まれ。東京大学卒業。在京キー局で数多くのドキュメンタリー番組を手掛ける。放送文化基金賞奨励賞、ニューヨークフェスティバル銀賞、ギャラクシー賞奨励賞など受賞多数。

広島県立三次高等技術専門校 訓練生募集について

広島県立三次高等技術専門校では、令和4年4月入校生を募集します。
募集訓練科等

○自動車整備科（期間2年・高卒18歳以上30歳以下）

○溶接加工科（期間1年・45歳以下）

○建築科（期間1年・45歳以下）

○介護サービス科（期間6カ月・年齢制限なし）
※見学はいつでもできます。ご希望の方は、事前にご連絡ください。

応募受付期間

令和4年1月4日（火）～
2月10日（木）必着

選考日

令和4年2月24日（木）

選考内容

数学・国語・面接

合格発表

令和4年3月4日（金）

特典

雇用保険受給者で、公共職業安定所（ハローワーク）の指示によって入校した人には、訓練の修了日まで受給期間が延長されるほか、諸手当が支給されます。

【お問い合わせ先】

広島県立三次高等技術専門校
（三次市十日市南八丁目14-1）
☎0824-162-13439

農林業振興対策事業補助金 集落里山林整備事業について

鳥獣被害防止を目的として里山林整備（鳥獣被害防止バッファゾーン）を行う場合、補助金を支給します。詳しくはお問い合わせください。

取組主体
森林所有者、地域住民の3人以上で構成する組織

補助対象
農地と隣接する森林または農地沿いの道と接する森林で、奥行10m以上かつ延長100m以上の範囲で行う森林整備（下刈り、除間伐、枯損木の処理）

補助率
5aあたり1万5000円（但し、10a未満は補助対象外）

鳥獣被害防止バッファゾーンについて

鳥獣被害が起こる原因を「ハンター任せで捕獲が足りないから」「農地だけ柵で守れば大丈夫」など人間本位で考えていませんか？

鳥獣が集落に来るのは山よりもドングリや栗、柿などの簡単に手に入るエサがあり、集落に住むようになるのは笹や雑木、雑草などの体を覆い隠して安心できる隠れ場所があるからです。例えば農地のそばの耕作放棄地は鳥獣にとって食住のそろった最高の住処になります。柵があるから入られないと思っても、柵の両側を人が

歩いて管理できないと地際をこじ開けて侵入されたりします。農地隣接の里山を整備することで、隠れ場所を無くし、本来警戒心の強い鳥獣が近づきにくい環境にしていきましょう。
□太い幹は残して下枝を刈りはらいます。（全ての木を伐採すると日当たりが良くなり低木・雑草が茂り、かえって隠れ場所を増やす場合があります）



整備前



整備後

□鳥獣の目線の高さまで刈り払いします。（イノシシは70cm、シカは120cm）

□竹林の場合は、傘をさして歩けるくらいの間隔に整備しましょう。

□ドングリや栗、柿などのエサとなる木はなるべく伐採、剪定しましょう。

□これまでに取り組んだ地域の声
○里山整備をしたことで、イノシシやシカが出てくるのが減り、ワイヤーメッシュ柵や水路、田の管理がしやすくなりました。イノシシが出てきても、どこから来たのかが分かりやすくなり、補修や捕獲等の次の対策が打ちやすくなりました。

【お問い合わせ先】

産業振興課 鳥獣被害対策係
☎0847-122-15304

建設工事の入札執行状況

工事名	町道平帽子1号線外配水管布設替工事
工事場所	世羅町大字本郷
契約年月日	令和3年10月25日
工期	令和3年10月26日～ 令和4年3月31日
工事内容	水道管開削工事 L=123.9m
契約価格	12,100,000円（税込）
予定価格	12,925,000円（税込）
契約業者	世羅郡世羅町大字宇津戸1207番地 （株）百谷建設 代表取締役 豊田 章弘

お詫びと訂正

広報せら11月号に掲載した内容に誤りがありました。

① P2 下段
経常収支比率：
誤：0.8%上昇

② P5 中段
↓正：0.8ポイント上昇

④ 将来負担比率の説明：
誤：3.5%改善
↓正：3.5ポイント改善

訂正し、お詫びいたします。



図書館だより



休館日 甲山図書館 (☎0847-22-4515):水曜日
 世羅図書館 (☎0847-22-1022):木曜日
 せらにし図書館 (☎0847-37-2511):火曜日

図書館からのお知らせ

「まんが日本昔ばなし」ほか 湯川 勉様より
 「日本分断計画」上念 司/著 宮野 正順様より

【寄贈いただきました】

めぐがゆいんいんごもつた。

新着DVD紹介

○世羅図書館

- 「男はつらいよ50 お帰り寅さん」
- 「パブリック 図書館の奇跡」
- 「記憶にございません!」
- 「923系ドクターイエロー」
- 「グリーンブック」

○甲山図書館

- 「アルキメデスの大戦」
- 「蜜蜂と遠雷」
- 「居眠り磐音」
- 「天気の子」

○せらにし図書館

- 「決算!忠臣蔵」
- 「アナと雪の女王 2」
- 「万能鑑定士Q」
- 「コンフィデンスマンJP」
- 「ちびまる子ちゃんセレクシオン さくら家のエピソード1」
- 「ちびまる子ちゃんセレクシオン 友達のエピソード1」

今月のおすすめ

「1%の努力」



「自分にしかないもの」「他人が考えないこと」を突き詰めて、自分の価値を高めていく。
 言葉にすると簡単なことだが実践となると難しい。紹介される思考法の中には世間一般では正解とされないものもありますが、凝り固まった自分の考え方に新しい考え方を提供してくれる。そして日々の生活が少し楽になる。そんな一冊です。

ひろゆき/著

新着図書



甲山図書館

- 【一般書】
 「魂を撮ろう」 石井 妙子/著
 「こうしたら耳鳴りが消えた、聞こえもすっかり良くなった!」 神谷 彰/著
 「証言モーヤタ」 吉田 豪/著
 「すっきり暮らすためのもの選びのコツ」 柳沢 小実/著
 「山に生きる」 三宅 岳/著
 「マチズモを削り取れ」武田 砂鉄/著
 「コロナ時代の選挙漫遊記」畠山 理仁/著
- 【児童書】
 「どんぐりにんじやとたいほう」 浅沼 とおる/作・絵
 「野球教室」前田 智徳/監修
 「きつね山の赤い花」安房 直子/作
 「すてきなタータンチェック」奥田 実紀/文
 「おばけくんのハロウィン」 新井 洋行/作・絵
 「ぎんいろのねこ」あまん きみこ/作
 「将棋教室」 橋本 崇載/監修



世羅図書館

- 【一般書】
 「山のふもとのブレイクタイム」 高森 美由紀/著
 「何もしない習慣」笠井 奈津子/著
 「倒産続きの彼女」新川 帆立/著
 「ペッパーズ・ゴースト」伊坂 幸太郎/著
 「たそがれ大食堂」坂井 希久子/著
 「GIGAスクール時代の学校」 堀田 龍也/監修
 「氷柱の声」 くどう れいん/著
- 【児童書】
 「いたいときのおまじない」角野 栄子/作
 「おてんばヨリーとひげおじさん」 アニー・M.G.シュミット/作
 「もりにきたのは」サンドラ・ディークマン/作
 「ロザリンドとこじか」 エルサ・ベスコフ/作・絵
 「野ぼらの村の秋の実り」 ジル・バークレム/作・絵
 「こどものとうひょう おとなのせんきょ」 かこ さとし/著



せらにし図書館

- 【一般書】
 「藤井ちゃんこ」 藤井 恵/著
 「母親からの小包はなぜこんなにグサイのか」 原田 ひ香/著
 「むかしむかしあるところ、やっぱり死体がありました。」青柳 碧人/著
 「百花帖」 雨宮 ゆか/著
 「暮らしを哲学する」氏家 法雄/著
 「七転びなのに八起きできるわけ」 浅暮 三文/著
 「散歩が楽しくなる花の手帳」 稲垣 栄洋/監修
- 【児童書】
 「10歳のミッション」齋藤 孝/著
 「みんなおやすみ」はせがわ さとみ/文
 「オレのジタバタ記」常 新港/作
 「タンポポのたねどうしてとんでいくの?」 かんちく たかこ/文
 「ぼくはほんやさんになる」菊池 壮一/作
 「まちのナニコレ?図鑑」
 「おさるのえほん」いとう ひろし/作・絵

貸出の多かった本

「52ヘルツのクジラたち」	町田そのこ/著	10回
「鬼滅の刃 22」	吾峠呼世晴/著	8回
「そして、バトンは渡された」	瀬尾まいこ/著	7回
「白鳥とコウモリ」	東野 圭吾/著	7回

予約の多かった本

「そして、バトンは渡された」	瀬尾まいこ/著	5回
「ヴァイタル・サイン」	南 杏子/著	4回
「さよならも言えないうちに」	川口 俊和/著	4回
「すっきり暮らすためのもの選びのコツ」	柳沢 小実/著	4回

10月届出分

お健やかな成長を
お祈りします。



※「広報せら」では発行月の前々月に届出のあった出生について、承諾された方のみ「すこやかに」の欄へ掲載させていただきます。



人口と世帯

11月末現在 () は前月比

人口 15,462人 (- 29)
男 7,331人 (- 15)
女 8,131人 (- 14)
世帯 6,788世帯 (- 10)

※住民基本台帳を基にしています。

今月の納付は…

町県民税……………4期分
国民健康保険税……………6期分
介護保険料……………6期分
後期高齢者医療保険料……………6期分

納期限 12月27日(月)

納税は口座振替で

口座振替を利用される方は預金残高の確認をお願いします。

【お問い合わせ先】 税務課 収納係 ☎0847-22-5300
せらにし支所 生活課 ☎0847-37-2111

後期高齢者医療保険料について

【お問い合わせ先】 健康保険課 保険係 ☎0847-25-0134
せらにし支所 生活課 ☎0847-37-2111

1月 休日当番医のお知らせ

1日(土) 公立世羅中央病院 ☎0847-22-1127
2日(日) 公立世羅中央病院 ☎0847-22-1127
3日(月) 瀬尾医院 ☎0847-22-1148
9日(日) さともクリニック ☎0847-22-0222
10日(月) もだ内科クリニック ☎0847-32-5560
16日(日) 公立くい診療所 ☎0847-32-6111
23日(日) うらべ医院 ☎0847-25-0116
30日(日) 森岡医院 ☎0847-22-3110

救急医療(24時間体制)

公立世羅中央病院(2次救急指定病院) ☎0847-22-1127

※都合により、変更になる場合があります。受診する前に医療機関へお問い合わせください。

夜間の子ども救急電話相談(19時~翌朝8時)

プッシュ回線・携帯電話	局番なしの#8000
それ以外の電話回線	082-505-1399

※詳細は広島県ホームページをごらんください。

※本誌については24時間表記で統一しています。



町内の交通死亡事故発生状況

○11月末現在の交通事故発生状況

区分	町内の全交通事故数			町内の高齢者の交通事故数		
	令和3年	令和2年	減増	令和3年	令和2年	減増
人傷事故	20	18	2	11	9	2
死者	0	0	0	0	0	0
傷者	26	24	2	7	5	2
物損事故	289	285	4	125	143	-18

交通死亡事故ゼロ継続 1494日



11月の世羅消防署出動状況

●火災出動

	建物	林野	車両	他	計
世羅消防署	1	0	0	1	2
世羅町	1	0	0	0	1

●火災の場合は…

- ①火災場所(地区名・目印・道順など)
- ②火災状況(建物火災・林野火災など)
- ③通報者の名前・電話番号

●救急出動

	交通	負傷	急病	他	計
世羅消防署	3	12	48	21	84
世羅町	3	10	46	21	80

●救急の場合は…

- ①救急場所(地区名・目印・道順など)
- ②病気・けがの状況
- ③通報者の名前・電話番号

Happy Birthday

はじめてのおたんじょうび
12月で満1歳になるお子さんです



※「広報せら」では発行月に満1歳になるお子さんについて、承諾された方のみ「Happy Birthday」の欄へ掲載させていただいています。



地域おこし協力隊が
感じた世羅町の魅力を
発信していきます

Vol.33

広報 せら 2021.12

発行日 2021年12月15日
発行と編集 世羅町 企画課
〒722-1192 広島県世羅郡世羅町大字西上原123番地1
☎0847-22-1111(代)
FAX0847-22-2768
メールアドレス ホームページ
kikaku@town.sera.hiroshima.jp



(この広報は再生紙・大豆油インクを使っています。)



◆あどがき
早いもので今年も残すところあとわずかとなりました。私にとってこの一年を「一文字で表すとすれば、変化の「変」です。就職し今までの生活環境が一変し、考え方が変わったことで自分自身が成長できたと思うからです。まだまだ分らないことも多く課題が山積みではありますが、来年も更に成長出来るよう精一杯業務に励みますので引き続きよろしくお願いたします。
年末が近づきご多用と思いますが、体調など崩されないようお気を付けて、よいお年をお迎えください。
越智