

せら

2021
令和3年

10月 No205



今月の主な内容

| | | | |
|------------------------|-----|----------------------|----|
| 百歳長寿お祝い…………… | 2 | 町長室…………… | 30 |
| 光ケーブル化工事の進捗状況について… | 8・9 | 情報BOX…………… | 33 |
| 介護保険特別会計 令和2年度決算の概要… | 12 | 「広島せら」に関するアンケート…………… | 39 |
| マイナンバーカード窓口申請について…………… | 20 | はじめてのおたんじょうび…………… | 40 |

9月下旬に津久志で撮影したコウノトリの写真です。兵庫県立コウノトリの郷へ確認をしたところ、コウノトリは繁殖年齢になるまでは良い餌場を求め探索行動をするため、その途中に世羅町へ立ち寄ったのではと言われていました。

老人の日記念行事として、今年度中に百歳を迎えられる8人の方に、内閣総理大臣からの祝状と記念品を、奥田町長が贈呈しました。

皆さんお元気で、長生きの秘訣は「家庭円満に過ごすこと」などと話されていました。

これからもお体に気をつけて、健やかにお過ごしください。

百歳長寿 お祝い

百歳を迎えられる方



和泉 幸子 さん



大原 ヨシエ さん



片山 友之 さん



久保田 トモ さん



高田 高雄 さん



竹田 ヨシコ さん



藤井 敏子 さん



溝上 マツエ さん

新型コロナウイルス感染症予防について

感染力が強い変異株にも、風邪やインフルエンザの予防と同様に、マスクの着用や手洗い・消毒、3つの密を避けるなど、基本的な感染予防策が有効です。

また、適度な湿度を保つことや、バランスの良い食事や十分な睡眠で免疫力を高めることなども大切です。



マスク着用のポイント

- ・会話の時は必ず着用！
- ・鼻の形に合わせ隙間を塞ぎ、あご下まで伸ばし顔にフィットさせましょう。
- ・鼻出しマスクやあごマスクはやめましょう。
- ・密集・密接・密閉になる場面では、家庭内でもマスクを着けましょう。

手洗い・手指消毒のポイント

- ・共用物に触った後、帰宅時、食事の前後などは必ず手を洗いましょう。
- ・指先・爪の間・指の間や手首も忘れず洗いましょう。



家庭内での感染を防ぐために…

- ・家族全員が、「家に帰ったらまず手洗い」を習慣化しましょう。
- ・食事はできるだけ小分けにし、どうしても大皿料理になる場合は、小分け用の箸を準備しましょう。
- ・離れた2カ所の窓を開け、家の中で空気の流れを作り、換気しましょう。
- ・歯磨きは、口を開けて歯をブラシでこする動きによって、周囲に飛沫が飛び散ります。複数で歯を磨く時は、換気し距離をとりましょう。
(職場や学校でも同様に注意！)
- ・体調が悪くなった時は、「かかりつけ医」か「積極ガードダイヤル」にすぐ相談しましょう。

積極ガードダイヤル ☎082-513-2567

【お問い合わせ先】 健康保険課 健康増進係 ☎0847-25-0134

広島県知事選挙

11月14日
投票日

一票を投じる背中 おとなだね

投票日 11月14日 (日)

投票時間 7時～19時

期日前投票は、8時30分～20時までです。

大事な投票、忘れずに!



投票は18歳から!

●選挙権のある人

平成15年11月15日までに生まれた人で、令和3年7月27日までに世羅町の住民票に記載され、居住している人。公職選挙法の規定による欠格事項（失権）に該当しないこと。

●投票所

投票所の場所は、投票所入場券に記載してあります。指定された投票所へお越しください。令和3年10月18日以降に町内で転居した人は、前の住所地の投票所となりますので、入場券で確認してください。投票所入場券は、10月下旬に郵送でお届けします。

当日は、中国実業団対抗駅伝競走大会が開催予定です。周辺の交通規制がある投票所もありますので、事前に規制時間をご確認ください。

●投票のしかた

候補者の氏名を書いて投票してください。

●期日前投票・不在者投票

投票日に投票できない人は期日前投票・不在者投票ができます。

| 日時 | 10月29日 (金) ～11月13日 (土) 8時30分～20時 (毎日) | |
|--------|---------------------------------------|-----------------|
| 取り扱い場所 | 甲山地域・世羅地域に選挙権のある方 | 世羅町役場期日前投票所 |
| | 世羅西地域に選挙権のある方 | // せらにし支所期日前投票所 |

【用意する物】 投票所入場券

※取り扱い場所以外での投票はできませんのでご注意ください。

不在者投票施設（指定病院・老人ホームなどの施設）に入院・入所している人は、その施設で不在者投票ができます。詳しくはそれぞれの施設にお問い合わせください。

選挙期間中に、学業や仕事などで一時的に世羅町外に滞在しているために、世羅町で投票をすることができない場合には、滞在地の市区町村で不在者投票をすることができます。滞在地での不在者投票を希望する場合は、お早めに町選挙管理委員会事務局にお問い合わせください。

●新型コロナウイルス感染症への対応

新型コロナウイルス感染症の感染防止を各投票所において行ないます。皆様のご理解、ご協力をお願いします。

- ・投票には、持参された筆記用具を使うことができます。
※水性ペンや筆ペン、消せるボールペンは使わないでください。
- ・記載台や鉛筆などは消毒します。
- ・投票所に行く際はマスクを着用し、咳エチケットの実施をお願いします。
- ・帰宅された際に手洗い・うがい等を行ってください。

●郵便等による不在者投票

身体障害者又は戦傷病者若しくは、介護保険の被保険者証に要介護5と記入されている人で、郵便等投票証明書を持ち、郵便による不在者投票を希望する人は、11月10日（水）までに投票用紙などの交付申請をしてください。

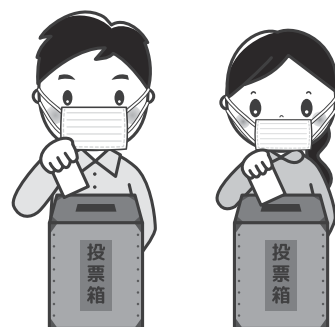
また、新たに郵便等による不在者投票を希望する場合は、お早めに町選挙管理委員会事務局にお問い合わせください。

●選挙公報の配布

候補者の経歴や政見などを紹介した選挙公報は、11月初旬の新聞折込でお届けします。また、役場窓口やせらにし支所窓口、各自治センターにも置いています。

●開票

開票は即日開票で、20時15分から甲山農村環境改善センター多目的ホールで行います。



●巡回車を次のとおり運行しますので、ご利用ください。

【投票日（11月14日）巡回車運行表】

| 巡回ルート① | | |
|----------------------|--------|------------------|
| 出発地(乗車地) | 出発時刻 | 行先(投票所) |
| 池上信夫様宅前 付近 | 9時00分 | 東 (東自治センター) |
| すずらん荘 | 9時10分 | |
| 反田集会所 | 10時10分 | 東 (東自治センター) |
| 播磨バス停付近 | 10時18分 | |
| 播反会館 | 10時25分 | |
| 水越会館 | 11時35分 | 東 (東自治センター) |
| 赤屋会館 | 11時45分 | |
| 下川尻久恵集会所 | 13時40分 | 中央 (中央自治センター) |
| 石丸橋付近 | 13時50分 | |
| 中国電力 甲山変電所付近 | 14時45分 | 伊尾 (伊尾自治センター) |
| 消防団屯所 (第2分団第2部1班) | 14時55分 | |

| 巡回ルート② | | |
|----------------|--------|--------------------|
| 出発地(乗車地) | 出発時刻 | 行先(投票所) |
| 空口生活改善 センター | 9時00分 | 大見 (大見自治センター) |
| 日並会館 | 9時10分 | |
| 戸張集会所 | 9時20分 | |
| 徳市会館 | 10時30分 | 大見 (大見自治センター) |
| エスポワール 賀茂西 | 11時40分 | 西大田 (西大田自治センター) |
| 田打会館 | 13時20分 | 西大田 (西大田自治センター) |
| 重永前会館 | 13時30分 | |



| 巡回ルート③ | | |
|----------------|--------|--------------------|
| 出発地(乗車地) | 出発時刻 | 行先(投票所) |
| 津口創作館 | 9時00分 | 津久志 (津久志自治センター) |
| 六本木集会所 | 9時55分 | 黒川 (黒川自治センター) |
| 中村公会堂 | 10時05分 | |
| 篠村集会所 | 11時20分 | 山福田 (山福田自治センター) |
| 長田生活改善 センター | 12時55分 | 津田 (津名自治センター) |
| 横坂集会所 | 13時05分 | |

—ご利用にあたって—

- いずれの経路も、途中乗車・下車はできません。
 - 投票が済みましたら、出発地へ戻ります。
 - 出発時刻になりましたら出発しますので、出発時刻までにお越しください。
- ※巡回車は、投票所再編に伴って実施しております。

【お問い合わせ先】 選挙管理委員会事務局 ☎0847-22-1111

令和3年度 明るい選挙啓発ポスター

私たちの暮らしは、政治に結びついています。私たちの住む町をどういう町にするか、国で起きている問題をどう解決していくかということは、選挙で選ばれた人たちによって行われています。この選挙が明るく正しく行われるように、町内の児童・生徒の皆さんに、明るい選挙を呼びかけるポスターを募集しましたところ、274点のご応募をいただきました。

この作品の中から世羅町明るい選挙推進協議会表彰で入賞された作品をご紹介します。また、ご応募いただきました作品の中から、県で行われる地方審査へも多くの作品が進んでおります。



入賞おめでとうございます

小学生低学年の部



- 金賞 田口瑠夏さん
(左の作品)
銀賞 今川真理菜さん
銅賞 岡脇ななみさん

小学生高学年の部



- 金賞 貞政小春さん
(左の作品)
銀賞 田河優奈さん
銅賞 山下穂ノ花さん

中学生の部



- 金賞 金藤凌弥さん
(左の作品)
銀賞 池田俊平さん
銅賞 梶迫崇志さん

高校生の部



- 金賞 吉儀智也さん
(左の作品)
銀賞 豊田愛菜さん
銅賞 盛谷聖夏さん

たくさんのご応募ありがとうございました。

【お問い合わせ先】

世羅町明るい選挙推進協議会・選挙管理委員会事務局 ☎0847-22-1111

進捗状況について



令和3年8月31日時点における光ケーブル化工事（情報通信基盤整備工事）の工事進捗状況についてお知らせします。

【主な工事実施内容】

○高所作業車を用いた幹線光ケーブル線の敷設

実施済：69km / 計画：445km

○クロージャ取り付け

実施済：42箇所 / 計画：2,118箇所

○自営柱の建柱

実施済：4本 / 計画：510本

○せらにしサブセンター（放送等の中継設備）

局舎組み立て・据え付け完了

※クロージャとは…

光ケーブル同士の接続や、幹線の光ケーブルから分岐して各家庭へ光ケーブルを引き込む役割を担います。見た目は黒色で、四角い箱状になっています。



現場工事の様子



クロージャ（画面中央左寄り）

【今後の予定】

10月下旬から、宅内切替工事の日程調整のため、請負業者（NTTビジネスソリューションズ株）が電話又は訪問を行います。

日程調整が完了したご家庭から11月以降、順次、切替工事を実施する予定です。

なお、宅内切替工事は、町民の皆様と個別に日程調整をしながら進めることとなるため、集落単位でまとまった工事を実施することができません。

このため、集落内へ不定期に作業車両や作業員が出入りすることになりますが、ご理解をお願いします。

また、作業員は名札、腕章、マスクを着用し、日々の検温実施、手指消毒などの感染症対策を徹底した上で作業を行います。



光ケーブル化工事の

【重要なお知らせ】

★インターネットの停止について

光ケーブル化工事に伴う局舎内改修のため、
10月18日（月）、19日（火）の9時30分から17時30分までの間で、
15分間程度、せらケーブルねっとのインターネットが停止します。
ご利用の方にはご迷惑をおかけしますが、ご理解とご協力をお願いいたします。

★せらケーブルねっとで、テレビ・インターネットを契約中の皆様へ

6月下旬に三原テレビ放送(株)から加入変更に関する書類を送付していますが、
加入変更申込書を返送されていないご家庭に、再度書類を送付しています。

テレビのみご加入のご家庭でも、必ず加入変更申込書の提出が必要ですので、
必要事項を記載の上、11月30日（火）までに同封の返信用封筒でご返送をお願い
します。

なお、今回送付した加入変更申込書の返送がない場合、テレビ・インターネット
を利用するための宅内切替工事ができなくなりますので、お忘れにならないよ
うお気を付けください。

【お問い合わせ先】

(光ケーブル化事業に関すること)

企画課 情報係 ☎0847-22-3206 (直通)

(ケーブルテレビ・インターネットの加入及び変更手続き、料金に関すること)

三原テレビ放送(株) ☎0848-63-8600 (営業時間：平日9時～18時)

(工事施工及び宅内配線工事などの日程調整)

NTTビジネスソリューションズ(株)

甲山ビル事務所 ☎0847-25-5911 (営業時間：平日9時～17時30分)



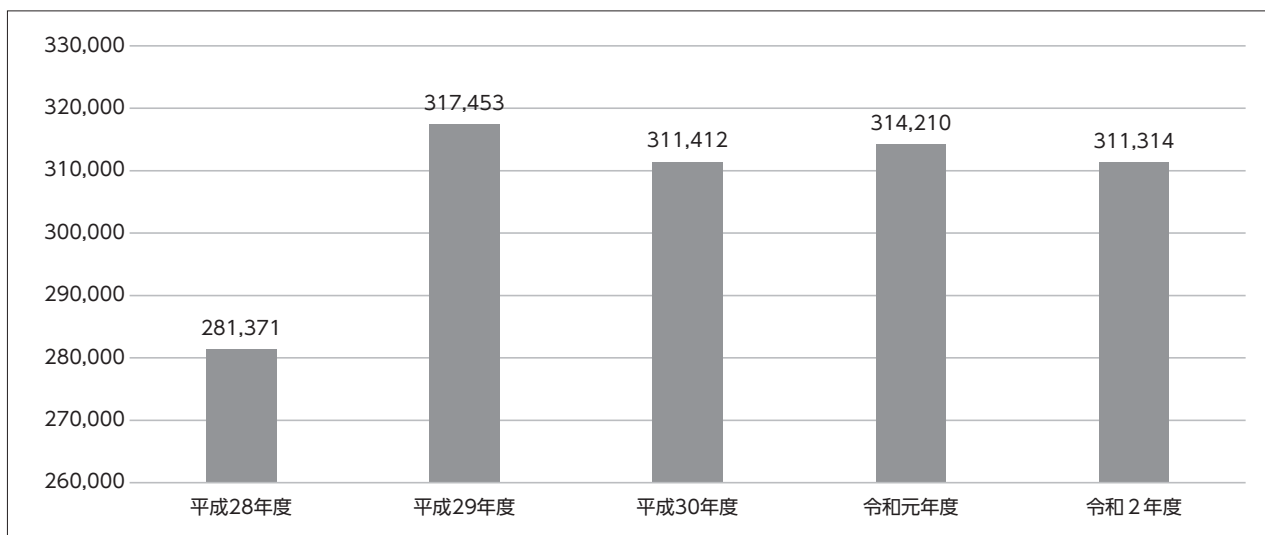
国保財政の状況

令和2年度 1人当たり医療費の状況

令和2年度の1人当たりの医療費（保険者負担額）は311,314円となり、前年度から若干減少しました。

しかし、平成29年度から高止まりの状態が続いています。

1人当たりの医療費の推移

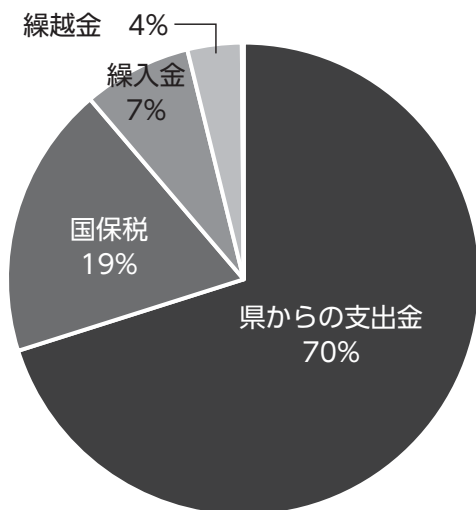


令和2年度 決算の状況

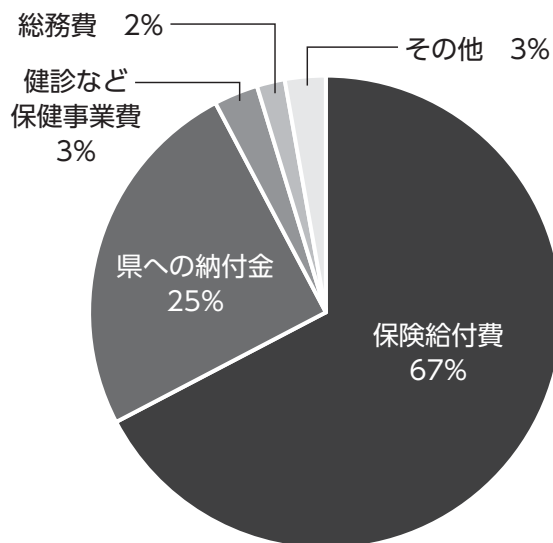
国民健康保険は、被保険者の皆様に納めていただく保険税と、県からの支出金等を財源に運営しています。その多くは、医療費（保険給付費）と県への納付金に使われています。医療費は多い月で約1億円となっており、今後も厳しい運営となる見込みです。

被保険者の皆様には、早期発見・早期治療につなげるための健診の受診や保険税の期限内納税など、国民健康保険の健全な運営に引き続きご理解とご協力をお願いします。

歳入 1,763,974,959円



歳出 1,647,132,811円



【お問い合わせ先】 健康保険課 保険係 ☎0847-25-0134



けんこう保つと情報



11月8日は「いい歯の日」

歯と口の健康は、「食べること」や「話すこと」など生活を豊かにするために欠かせません。毎日の歯磨きと定期的な歯科受診により、しっかりと歯と口の健康を管理して、何歳になっても「元気に会話ができる」「おいしく食事がいただける」ことを目指しましょう！！

ハイジ検診は受けましたか？

ハイジ検診は、節目年齢の方を対象に行っている歯周病検診です。

今年度中に、41歳・51歳・61歳・71歳になられる方へ『ハイジ検診クーポン券』を送付しています。クーポン券に記載（下記記載）の歯科医療機関へ『ハイジ検診クーポン券』を提出すると無料で歯周病検診を受診することができます。クーポン券の有効期限は令和4年3月31日です。この機会に、歯周病検診を受けましょう！

【クーポン券を利用できる歯科医療機関】 *受診の際には必ず予約してください。

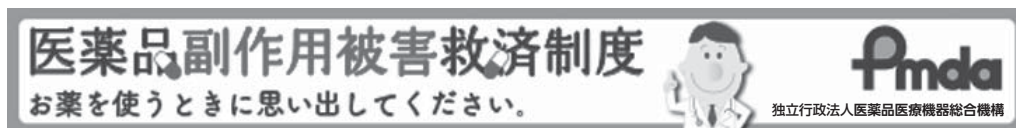
| 歯科医療機関名 | 住所 | 電話番号 |
|------------|-----------|---------------|
| 正田歯科医院 | 西上原90番地2 | ☎0847-22-3530 |
| 谷川歯科医院 | 本郷30番地7 | ☎0847-22-5222 |
| 公立世羅中央病院歯科 | 本郷918番地3 | ☎0847-22-1127 |
| 橋本歯科医院 | 本郷867番地6 | ☎0847-22-3356 |
| 平岡歯科医院 | 寺町1221番地1 | ☎0847-25-0418 |
| みやもと歯科医院 | 小国3319番地4 | ☎0847-37-2218 |

【お問い合わせ先】 健康保険課 健康増進係 ☎0847-25-0134

薬と健康の週間

毎年10月17日～23日までの1週間は「薬と健康の週間」です。医薬品を正しく使用することの大切さと、薬剤師が果たす役割の大切さを1人でも多くの方に知ってもらうことを目的として様々な啓発活動が行われます。

【医薬品の副作用に関して次のような制度があります】



医薬品副作用被害救済制度
お薬を使うときに思い出してください。
独立行政法人医薬品医療機器総合機構

↑ 医薬品の副作用により、重篤な健康被害が生じた場合に、医療費や年金などの給付を行う制度です。



くすりの副作用が出たら、PMDAにお知らせください
患者副作用報告 詳細は患者副作用報告検索
PMDAくすり相談窓口
☎03-3506-9457
月曜日～金曜日 午前9時～午後5時（祝日・年末年始を除く）

↑ 医薬品により副作用を発現した本人または家族から副作用情報を収集することで、副作用の発生傾向を把握し、医薬品の安全対策を進めることを目的とした制度です。詳しくは、PMDAのホームページをご覧ください。



【お問い合わせ先】 健康保険課 健康増進係 ☎0847-25-0134

「HIVキャンペーンの日」の中止について

9月広報に掲載した、11月21日（日）に開催予定の「HIVキャンペーンの日」は、新型コロナウイルス感染症の感染拡大防止のため中止となりました。参加をご検討されていた皆様には、ご迷惑をお掛けしますが、ご了承ください。

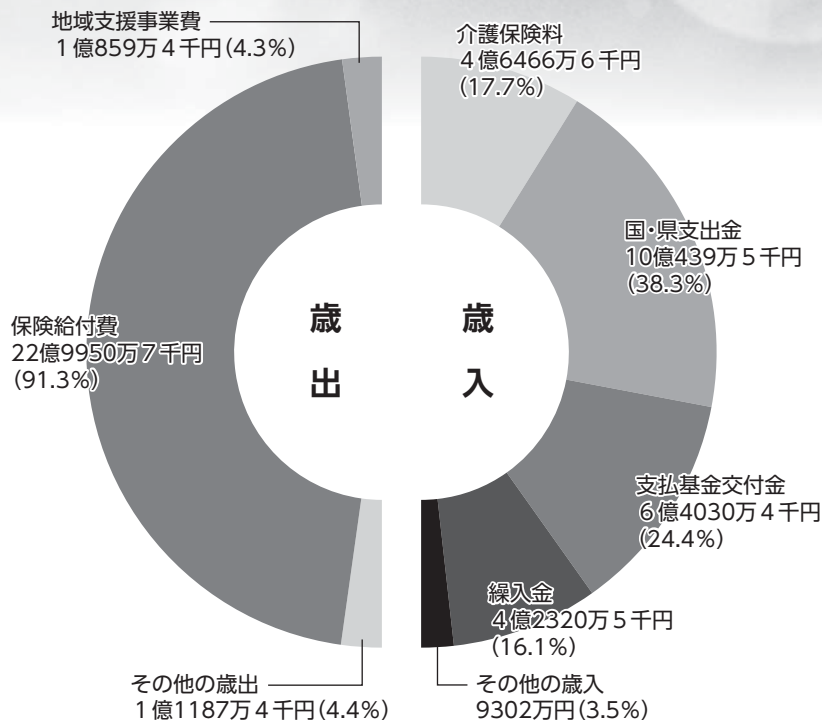
【お問い合わせ先】 広島県東部保健所 保健課 ☎0848-25-4641

介護保険 特別会計

令和2年度 決算の概要

歳出総額
25億1997万6千円(100%)

歳入総額
26億2559万1千円(100%)



グラフの用語解説

【歳入】

- 国・県支出金
一定の基準に基づいて国や県が負担するお金
- 支払基金交付金
第2号被保険者（40歳～65歳未満）の方の保険料
- 繰入金
町の一般会計等から一定の基準に基づいて繰り入れるお金

【歳出】

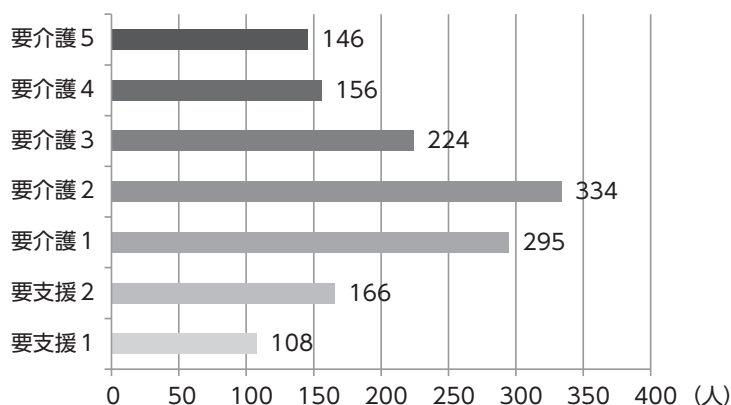
- 保険給付費
介護サービスにかかる費用や、利用者の自己負担額が一定額を超えた際に支払われる高額介護サービス費など
- 地域支援事業費
介護予防事業に使われるお金

被保険者数

| 区分 | 令和3年 3月末現在 |
|----------------|---------------|
| 75歳以上 | 3,670人 |
| 65歳以上 75歳未満 | 2,890人 |

要支援・要介護認定者数 1,429人

令和3年3月末現在



●高齢化率と要介護要支援認定者数（令和3年3月末現在）

世羅町では、人口が継続的に減少し、高齢化率は41.66%です。
また要介護認定者数は、1,429人でした。

●介護給付費準備基金の状況

世羅町では、介護保険財政の健全な運営を行うため、介護給付費準備基金（いわゆる貯金）を設置しています。令和3年3月末の残高は、2億2535万円余りです。

【お問い合わせ先】 福祉課 高齢者地域包括支援係 ☎0847-25-0072

子育て、1人で悩んでいませんか？

第2回『メンターさんとテーブルトーク』を開催します

発達障害のある子どもを育てた先輩お母さん（ペアレントメンター：通称メンター）と交流が出来る『メンターさんとテーブルトーク』を開催します。

メンターさんは、皆さんのお話を聞いたり、子育ての情報を提供したり、体験談をお話する活動をしています。保育所などの集団活動になかなかなじめない、言葉が遅い気がする、就学を控えて不安、発達障害と言われたけど…今後どうなるの？などなど、お子さんの発達や子育ての悩みについて、みんなで話してみませんか？心の中の思いを話してみると、不安な気持ちが少し和らぐかもしれません。

● **対象者**：お子さん（未就学児）の発達や子育てに悩みのある保護者の方

● **日時**：11月2日（火） 10時～12時

● **会場**：大田自治センター 和室

※託児が必要な方はご相談ください。

※新型コロナウイルスの感染拡大状況によっては、中止となる場合もあります。



ペアレントメンターは、専門家とは違う視点で、同じ「親」としての思いを大切にしています。

【申し込み・お問い合わせ先】 福祉課 障害者支援係 ☎0847-25-0072

ペアレントトレーニングの開催について

☆ペアレントトレーニングとは☆

お子さんの行動の背景にある要因を分析し、好ましい行動を増やし、不適切な行動を減らして親子のより良い関係を築くことと、保護者同士の支え合いの関係づくりを行うことを目指します。

☆対象となる方☆

幼児～小学校3年生までのお子さんで「ちょっと発達が気になる」等のお悩みをお持ちの保護者の方

※過去に受講されたことがない方が対象となります。

☆会場と開催時間☆

大田自治センター（10時～12時）



☆日程と内容☆

| 開催回 | 月日 | 内容 | 講師 |
|-----|-----------|------------------------------------------------------------|------------------|
| 第1回 | 11月12日（金） | ・オリエンテーション ・ペアレントトレーニングの概要・発達障害とは ・子どもの行動を3種類に分けてみよう | 公認心理師 川岡 史 先生 |
| 第2回 | 11月26日（金） | ・好ましい行動を増やす ・肯定的注目 ・褒め方のコツ ・スペシャルタイム | |
| 第3回 | 12月10日（金） | ・上手な無視の仕方 ・無視と褒めるの組み合わせ | |
| 第4回 | 12月24日（金） | ・効果的な指示の出し方 ・子どもの協力を増やす方法 ・より良い行動のためのチャート ・ごほうびシステム | |
| 第5回 | 1月14日（金） | ・制限を設ける ・警告とペナルティー ・怒りのコントロール・リラクゼーション | |

◆ミニ講義と少人数でのグループワークを予定しています。

◆原則として、全回通じて参加出来る方が対象となります。

※会場や日程等、新型コロナウイルスの感染拡大状況によって変更する場合があります。

【申し込み・お問い合わせ先】

社会福祉法人みつば会 みつば会相談支援事業所 ☎0847-22-2715

献血にご協力ください。

献血をつぎの日程で行います。

| 月 日 | 時 間 | 会 場 |
|------------|--------------|--------------|
| 11月26日 (金) | 9時30分～12時30分 | 甲山農村環境改善センター |
| | 14時30分～16時 | 世羅保健福祉センター |

【400mℓ献血】

| 主な献血基準 | 内 容 |
|------------|---------------------------------|
| 年 齢 | 男性 17歳～69歳・女性 18歳～69歳 |
| 体 重 | 男女とも50kg以上 |
| 献血間隔 | 男性12週間・女性16週間以上 |
| 年間 総献血量 | 過去12カ月に男性1200mℓ・女性800mℓ以内の合計献血量 |

ただし、65歳以上の方の献血については、献血される方の健康を考え、60～64歳の間に献血経験がある方に限ります。

※免許証や保険証等ご本人が確認できるものをご持参ください。

※患者さんや献血される方の安全を確保するため、検診医の判断により献血をご遠慮いただくことがあります。

献血とは、病気の治療や手術などで輸血を必要としている患者さんのために、健康な人が自らの血液を無償で提供するボランティアです。

新型コロナウイルスの影響がある中でも、輸血を必要とされる患者さんがおられます。

尊い命を救うためにも、皆様のご理解とご協力をお願いします。



【お問い合わせ先】

世羅町社会福祉協議会（世羅町献血推進協議会） ☎0847-22-3162
健康保険課 健康増進係 ☎0847-25-0134



たすきでつなぐ 世羅の“食”

たのしく食べよう！
すんでつくろう！
きせつを感じる世羅の“食”

～わたしからあなたへ おとなから子どもへ つくる人から食べる人へ～ 世羅の「食」を“たすき”でつなごう

食生活改善推進員おすすめレシピ

鶏肉とキャベツの トマト煮

■材料（4人分）

キャベツ 320g
鶏もも肉 240g
たまねぎ 60g
にんじん 40g
バター 大さじ1
A { カットトマト缶 200g
 コンソメ 5g
 水 200ml
こしょう 少々
パセリ 少々



今月の世羅の食材

【キャベツ】



キャベツにはビタミンCが多く含まれ、皮膚や血管を丈夫にする作用があります。ビタミンCは水溶性で、長時間水につけていると溶けだしてしまうため、水にさらすときは短時間に留めましょう。

■つくり方

- ①キャベツはざく切りにし、鶏肉は一口大に切る。
- ②たまねぎは5mm幅の薄切り、にんじんは5mm幅のいちょう切りにする。
- ③鍋にバターをひき、②を敷いて①を入れ、Aを加え、蓋をして強火にかける。ふつふつとしてきたら中火にし、10分程煮る。煮えたらこしょうで味を調える。
- ④皿に盛り、刻んだパセリを散らす。

【1人分栄養量】エネルギー186kcal 塩分0.8g

◆掲載している料理の作り方を11月1日～11月7日に、ケーブルテレビで放映します。ぜひご覧ください。

標準営業約款制度「Sマーク」をご存じですか？

標準営業約款制度は、法律で定められた消費者（利用者）擁護に資するための制度です。

広島県では厚生労働大臣認可の約款に従って営業することを登録した、「理容店」、「美容店」、「クリーニング店」、「飲食店」の店頭には「Sマーク」を掲げています。

登録店は、安心・安全・清潔を約束する信頼できるお店です。

詳しくは、お問い合わせください。

【お問い合わせ先】（公財）広島県生活衛生営業指導センター ☎082-532-1200



厚生労働大臣認可

世羅町外出支援事業

～『せらたすきー券』について～



世羅町では、外出支援事業として、世羅町に住所を有し、現に居住している対象の方（左表参照）に『せらたすきー券』を交付しています。

『せらたすきー券』は1枚100円の乗車券で、対象となった月に応じて最大で300枚（3万円分）交付します。

対象の方（左表参照）で、『せらたすきー券』の利用を希望される方は、事前に窓口へ申請ください。

申請について

1) 申請窓口

福祉課 高齢者地域包括支援係
せらにし支所 生活課

2) 申請に必要なもの

(1) 対象者本人が申請される場合

- ・申請書（申請窓口に備えてあります）
- ・対象者本人の印鑑
- ・申請に必要な書類（左表参照）

(2) 代理人の方が申請される場合

- ・申請書（申請窓口に備えてあります）
- ・対象者本人の印鑑
- ・申請に必要な書類（左表参照）
- ・代理人の印鑑
- ・代理人の本人確認ができる書類

せらたすきー券を使用できる交通機関

1) タクシー会社

- ・世羅交通 ☎0847-22-5588
- ・備三タクシー ☎0847-22-5400
- ・三川タクシー ☎0847-24-0511
- ・三原交通 ☎0847-22-0771
- ・せらまちタクシー（デマンドタクシー） ☎0847-25-5050

注：町外福祉タクシー・介護タクシーの利用方法は、福祉課までお問い合わせください。

2) 自治センターからの運行

- ・津名自治センター（ふれあい号） ☎0847-39-1047
- ・黒川自治センター（つながり号） ☎0847-37-2117

| 対 象 者 | | 申請に必要な書類 |
|-------|---------------------------------------------|----------------------------------------------------------------------------------------------|
| 1 | 介護保険の要介護「1～5」 | つぎの書類 2 点 1) 介護保険証 2) 医療保険証やマイナンバーカード等、本人確認ができるもの |
| 2 | 身体障害者手帳「1級、2級、3級」 | 身体障害者手帳 |
| 3 | 療育手帳「①、A、②」 | 療育手帳 |
| 4 | 精神障害者保健福祉手帳「1級、2級」 | つぎの書類 2 点 1) 精神障害者保健福祉手帳 2) 医療保険証やマイナンバーカード等、本人確認ができるもの |
| 5 | 満65歳以上で、世羅警察署等へ有効期限内の運転免許証を自主返納された方 | 運転経歴証明書 1 点 又は、つぎの書類 2 点 1) 運転免許の取消通知書 2) 医療保険証やマイナンバーカード等、本人確認ができるもの |
| 6 | 満75歳以上の一人暮らしで、申請時点で運転免許証をお持ちでない方（運転免許失効者含む） | マイナンバーカード等（官公庁発行の顔写真付き身分証明書） 1 点 又は、つぎの書類 2 点 医療保険証や介護保険証など、本人確認ができるもの |

注：介護施設に入所中の方は対象になりません。ただし、ケアハウス、サービス付き高齢者向け住宅に入居中の方は対象になります。

3) バス路線

○中国バス

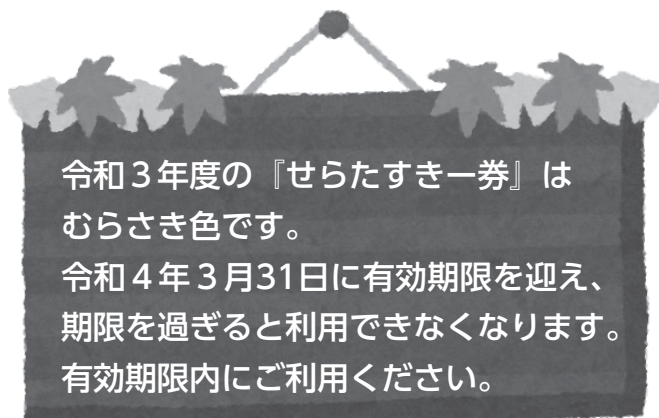
- ・尾道駅前線（世羅⇄尾道）
- ・三原・甲山線（世羅⇄三原）
- ・甲山・三次線（世羅⇄三次）

○芸陽バス

- ・河内・甲山線（世羅⇄東広島）

○十番交通

- ・下津田線（世羅⇄三次）

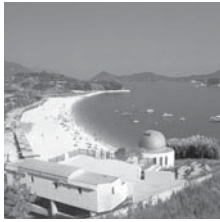


【申請先・お問い合わせ先】

福祉課 高齢者地域包括支援係 ☎0847-25-0072
せらにし支所 生活課 ☎0847-37-2111

2 呉市

広島県立県民の浜



日本の渚百選に選ばれた美しい砂浜を中心とした自然体験型のリゾート。県下最大級のマクストフ望遠鏡がある天体観測館での星空探査やマリンスポーツも。楽しんだ後は、天然ラドン温泉のやすらぎの館でくつろげます。

場呉市蒲刈町大浦 7605
問県民の浜
☎ 0823-66-1177、F0823-66-1173



3 竹原市

ピースリーホームバンブー総合公園



竹原市の市木である「竹」をテーマとした総合運動公園。多目的グラウンド・体育館などのスポーツ施設、芝生広場、すべり台、ジャングルジムなどの子ども用の総合遊具があり、幅広いレクリエーション活動が楽しめます。

場竹原市高崎町 1414
問バンブースポーツクラブ
☎ 0846-24-1001、F0846-24-1001



4 三原市

やまみ三原運動公園



気軽にスポーツが楽しめる総合運動公園です。陸上競技場、スポーツ広場、テニスコート、市民球場、芝生を敷き詰めた多目的広場、スケートパークなど。人気の複合遊具は今年度中に更新予定です。

場三原市沼田東町釜山 10253-1
問やまみ三原運動公園管理事務所
☎ 0848-66-3900、F0848-66-5122



6 大竹市

晴海臨海公園遊具広場



大竹 I C から約 5 分の便利な立地。コンビナートをイメージした大型遊具「ロボボファクトリー」などバリエーションに富んだ遊具がそろっています。近隣には大型商業施設もあり、食事やショッピングなども楽しめます。

場大竹市晴海二丁目 11 番
問晴海臨海公園管理棟
☎ 0827-57-4333、F0827-57-4338



7 東広島市

道の駅 湖畔の里福富



大型遊具は子どもたちに大人気！ 全長 40 m のローラーすべり台やターザンロープなど 21 種類の多彩なアトラクションを楽しめます。対象年齢で遊具のエリアが分かれているので安心して遊ぶことができます。

場東広島市福富町久芳 1506
問東広島市道の駅湖畔の里福富
☎ 082-435-2110、F082-430-1115



8 廿日市市

佐伯総合スポーツ公園



緑豊かな自然の中にある郊外型の屋外スポーツ施設です。昨年誕生した大型遊具は、中山間振興のシンボル、ツリイハウスをイメージしたデザインが特徴で、元気いっぱい遊べます。

場廿日市市津田 545
問佐伯総合スポーツ公園事務所
☎ 0829-72-1601、F0829-72-1603



11 府中町

空城山公園



本格的なアスレチックや子どもの年齢に合わせて遊べる複合遊具、タコの形をしたすべり台があります。ウォーキングができる遊歩道もあり、誰もがのびのびと遊びや運動を楽しめます。市街地でアクセスの良いのも魅力です。

場安芸郡府中町浜田二丁目 16-23
問府中町維持管理課
☎ 082-286-3173、F082-286-4022



12 海田町

海田総合公園



豊かな自然の中で四季を感じて楽しむことができる公園。海田町の山あいにある広大な敷地の中に野球場やテニスコートなどのスポーツ施設、散策道や広場など多彩な施設が充実しています。

場安芸郡海田町東海田蟻ケ原
問認定 NPO 法人ポラーノ
☎ 082-824-2433、F082-824-2434



13 熊野町

くまの・みらい交流館



熊野町特産の筆をモチーフにした屋根やトンネル型のすべり台などがある大型遊具、幼児専用の遊具があります。施設内には図書コーナーも充実。遊びも学びも、ここにに行けば楽しめる場所です。

場安芸郡熊野町神田 15-4
問くまの・みらい交流館
☎ 082-854-1673、F082-854-6199



17 大崎上島町

大串キャンプ場



海水浴場を目の前にしたキャンプ場。炊飯棟、シャワー室などがあり、キャンプ用品やパーベキュー用品、シーカヤックの貸し出しもあります。

場豊田郡大崎上島町大串 3019
問栄山建設
☎ 0846-62-1122、F0846-62-1123



18 世羅町

せら夢公園



世羅をモチーフにした遊具や霧噴水、長いすべり台など歩き始めたばかりの子どもでも遊べる遊具が盛りだくさん。子どもの年齢に合わせて楽しめます。近隣のせらワイナリーを同時に楽しむことも魅力です。

場世羅郡世羅町黒淵 518-1
問セラアグリパーク
☎ 0847-25-4300、F0847-25-4306



19 岩国市

愛宕山ふくろう公園



高さ 13 m 全長 50 m のローラーすべり台や、ネットの上で遊んだりシートの上を跳んだりはなたりできる大型複合遊具が人気。芝生広場や屋根付き広場、年代別の複合遊具もあり、休憩施設も整備されています。

場岩国市愛宕町一丁目 4-1
問岩国市都市開発部公園景観課
☎ 0827-29-5160、F0827-24-4207



23 上関町

上関町海峡広場



道の駅上関海峡や総合文化センターのすぐそばにあり、芝生が整備されている広場です。あずまやや距離ごとのウォーキングコースがあり、海も近いことから眺めも良く、のんびりした時間を過ごせます。

場山口県熊毛郡上関町室津 904-15
問上関町教育委員会教育文化課
☎ 0820-62-0069、F0820-62-0869



24 田布施町

ふるさと詩情公園 (近隣公園)



童謡・唱歌の歌碑 26 基が並ぶ情緒豊かな田布施川河岸の散策公園。子ども用のアスレチック遊具などもあり、家族みんなで楽しめます。春は田布施川沿いに約 350 本の桜が並び、花見スポットとして親しまれています。

場山口県熊毛郡田布施町下田布施 3440-1
問田布施町建設課
☎ 0820-52-5807、F0820-52-5968



25 平生町

ハートランドひらおスポーツレクリエーション公園



瀬戸内海に面した半島のまち「平生町」の、大星山登山道付近にある公園。無料のキャンプサイトなどは要予約。夜は星空、春は桜など、自然を満喫できます。※公園遊具は修繕予定あり

場山口県熊毛郡平生町佐賀 3142
問平生町体育館
☎ 0820-56-6262、F0820-56-7933



感染状況によっては、施設が閉園している場合もあります。お出掛け前に各施設のホームページや問い合わせ先にご確認ください。

広島広域都市圏 VIVA! みんなの遊び場

広島広域都市圏 25 市町にある「遊び場」を一つずつ紹介します。子どもから大人までが楽しめる所が多く、誰もがワクワクするはず。新型コロナウイルスの感染状況に注意して、各市町自慢の遊び場をお楽しみください。

場：場所
問：問い合わせ先
F：FAX



ひろしま都市犬はっしー



感染症に注意

- ・遊具利用の前後は手洗いか手指の消毒を
- ・近くに人がいるときはマスクの着用を

各施設の開園時間や利用料金、予約の要否、交通アクセスなど、詳しい情報は◀こちらの二次元コードからご覧いただけます

14 坂町

きらり・さかなぎさ公園



クモの巣を張り巡らせたようなロープ遊具や、屋根付きで雨が降っても楽しめる全天候型遊具があります。0歳から遊べる子ども専用の公園で、子育て世代がふれあい、交流できる場所になっています。

場安芸郡坂町平成ヶ浜五丁目
問坂町都市計画課
☎ 082-820-1513、F082-820-1523



15 安芸太田町

わくわくランド



戸河内ICを降りてすぐ、道の駅「菜夢とごうち」の向かいに、ローラーすべり台など子ども向けの遊具があります。道の駅レストランでは一度食べたならやみつきになるご当地B級グルメ「鉄板漬物焼きそば」が人気。

場山県郡安芸太田町上殿 632-2
問地域商社あきおた
☎ 0826-28-1800、F0826-28-1843



20 柳井市

柳井ウェルネスパーク



大型遊具、大人向け健康遊具、ジョギングやウォーキングに最適な園路があり、誰でも気軽に健康づくりができます。温水プールやトレーニング室、人工芝テニスコートや天然芝の多目的グラウンドもあります。

場山口県柳井市新庄 1326-1
問柳井ウェルネスパーク アクアヒルやない
☎ 0820-24-0025、F0820-24-0026



21 周防大島町

橋グリーン・パーク



周防大島の中心部に位置する海の近くにある公園です。平坦な散歩道があるので、ゆったりと散歩ができます。長いすべり台など子どもが楽しく遊べる遊具もあります。潮の香り漂う公園でのんびり過ごせるのが魅力。

場山口県大島郡周防大島町西安下庄 3920-19
問周防大島町農林課
☎ 0820-79-1002、F0820-79-1021

1 広島市

ひろしま遊学の森（広島市森林公園）



四季を通じて自然に親しみながら楽しめるレクリエーション施設。中四国唯一のこんちゅう館、山城展望台、スリル満点のワンパク橋や、クモの巣ネット遊具のザイルクライミング、ターザンロープなどの遊具も充実。

場広島市東区福田町藤ヶ丸 10173
問広島市森林公園管理センター
☎ 082-899-8241、F082-899-8491



5 三次市

みよしあそびの王国



特産品のワインをイメージしたカラフルでかわいい遊具がいっぱいの楽しい遊び場。ローラーコースターなど大型遊具のほか、年齢に合わせて乳幼児エリア・児童エリアなどに分けられているので安心です。

場三次市東酒屋町 10493
問みよし運動公園管理事務所
☎ 0824-62-1994、F0824-64-0344



10 江田島市

鹿川水源公園



鹿川水源と周辺の山林に囲まれた自然豊かな公園。ふわふわドームと呼ばれる、空気で膨らむトランポリン遊具が特に人気で、週末は家族連れでにぎわいます。散策を楽しみながら、自然に触れられる公園です。

場江田島市能美町鹿川 3763-3
問江田島市都市整備課
☎ 0823-43-1647、F0823-57-4434



16 北広島町

ちびっこ広場（道の駅「豊平どんぐり村」内）



木製遊具やすべり台など子どもに人気の遊具があります。広場全体が芝生なので、小さな子どもも遊べます。周辺には、フットサル場やトレーニングジム、テニスコート、野球場などのスポーツ施設も完備しています。

場山県郡北広島町都志見 12609
問豊平総合運動公園
☎ 0826-84-1414、F0826-84-1411



22 和木町

蜂ヶ峯総合公園



全長 255 m のローラーすべり台、743 m を疾走するミニSL、瀬戸内海を望む観覧車、アスレチック、キャンプ場など、屋外で元気いっぱい遊べる遊具が多数あります。

場山口県玖珂郡和木町瀬田紺屋作 260-1
問和木町蜂ヶ峯総合公園管理協会
☎ 0827-52-3751、F0827-52-3772



新型コロナウイルス感染症 県や市町から外出自粛のお願いをしている場合があります。お住まいの地域やお出掛け先の状況を各自自治体のホームページなどでご確認ください。

マイナンバーカード窓口申請について

マイナンバーカードの申請については、郵送・インターネットで行う方法（交付時来庁方式）に加え、役場窓口でも受け付けを行っています（申請時来庁方式）。

【受付時間】 開庁日の8時30分から17時

【申請窓口】 町民課町民係、せらにし支所生活課

【申請者】 本人（任意代理人による申請は不可）

※15歳未満の方、または成年被後見人の方は、必ず法定代理人が同行してください。

【持参するもの】 ・通知カード ・住民基本台帳カード（お持ちの方）

※顔写真は、縦4.5cm×横3.5cmサイズで、6カ月以内に撮ったものがあればお持ちください。


無い場合は、窓口でお撮りします。写真撮影を希望される場合は、事前に予約をお願いします。

・本人確認書類（Aの書類1点、またはBの書類2点） ※原本をお持ちください

| | |
|------------|----------------------------------------------|
| A (写真付) | 運転免許証、運転経歴証明書（平成24年4月1日以降交付のもの）、旅券、身体障がい者手帳等 |
| B | 健康保険証、介護保険証、医療受給者証、年金手帳、学生証等 |

マイナンバーカードの健康保険証利用について

マイナンバーカードが健康保険証として順次利用できるようになります。



利用には申込が必要です

申込はカンタン!

●スマートフォンからマイナポータルで申込


まずは必要なものをチェック!

①申込者本人のマイナンバーカード
+あらかじめ市区町村窓口で設定した暗証番号（数字4桁）


②マイナンバーカード読取対応のスマホ（又はPC+ICカードリーダー）

③アプリ「マイナポータルAP」のインストール

iPhone



Android



STEP1 ●「マイナポータルAP」を起動する。

STEP2 ●「健康保険証利用申込」をタップする(押す)。

STEP3 ●利用規約等を確認して、同意する。
※併せて、マイナポータルの利用者登録が行えます。


STEP4 ●マイナンバーカードを読み取る。
数字4桁の暗証番号を入力し、マイナンバーカードをスマホにぴったりと当てて、読み取り開始ボタンを押します。

申込完了!!


医療機関・薬局(※)の顔認証付きカードリーダーでも申込できるよ

●セブン銀行ATMでも申込できる!

※待ち時間短縮のため、マイナポータルやセブン銀行ATMでの事前の申込をおすすめします。



マイナンバーPRキャラクター
マイナちゃん



【お問い合わせ先】

町民課 町民係 ☎0847-22-5302

せらにし支所 生活課 ☎0847-37-2111

健康保険課 保険係 ☎0847-25-0134（※健康保険証利用について）

2021.10 No.205 広報 **せら** 20

新型コロナウイルス感染症関連の支援策をご紹介します。

月次支援金（国）

緊急事態措置又はまん延防止等重点措置に伴う、「飲食店の休業・時短営業」や「外出自粛等」の影響により、売上が50%以上減少した中小法人・個人事業者に対し月次支援金を給付し、事業の継続・立て直しやそのための取組を支援します。

- 支給額 中小法人等…上限20万円/月 個人事業主…上限10万円/月
- 給付対象 ①と②を満たせば、業種/地域を問わず給付対象となり得ます。
 - ①緊急事態措置又はまん延防止等重点措置に伴う飲食店の休業・時短営業又は外出自粛等の影響を受けていること
 - ②緊急事態措置又はまん延防止等重点措置が実施された月のうち措置の影響を受けて月間売上が2019年又は2020年の同じ月と比べて50%以上減少していること
- 申請期間 8月分：9月1日～10月31日
9月分：10月1日～11月30日
- 申請方法 月次支援金ホームページで申請
(<https://ichijishienkin.go.jp/getsujishienkin>)



月次支援金
ホームページ

※地方公共団体による対象月における休業・時短営業の要請に伴う「協力金」の支給対象となっている事業者は給付対象外です。

※申請には、登録確認機関（世羅町商工会も該当します）による事前確認が必要となりますので、お早めにご相談ください。

頑張る中小事業者月次支援金（県）

緊急事態措置及び広島県の集中対策実施に伴う、飲食店の休業・時短営業や外出自粛等の影響により、売上が減少した県内中小事業者に対して、県独自の幅広い支援を実施します。

- 支援額 中小法人…上限20万円/月 個人事業主…上限10万円/月
- 要件 ①広島県内に本社・本店のある中小法人、個人事業主
②緊急事態措置及び広島県の集中対策実施に伴う飲食店の休業・時短営業、外出自粛等の影響により売上が30%以上減少していること
③売上が50%以上減少している場合は、国の月次支援金の給付を受けていること（8月分・9月分）
※「広島県感染症拡大防止協力支援金」、「広島県大規模施設等協力金」の給付対象者は同じ月次においては対象外です。
- 申請期間 8月分：9月1日～10月31日
9月分：10月1日～11月30日
- 申請方法 オンライン申請もしくは郵送申請。



頑張る中小事業者
月次支援金
ホームページ

詳しくは、頑張る中小事業者月次支援金ホームページをご覧ください。
(<https://hiroshima-getsuji-shien.jp/>)

【お問い合わせ先】 世羅町商工会 ☎0847-22-0529

肺がんの診断・治療について

外科 鍵本 篤志

今年度から公立世羅中央病院の外科に赴任いたしました、鍵本と申します。これまで広島大学病院や東広島医療センター、呉医療センターで肺がんを中心に診療を行って参りましたので、肺がんについての紹介をしたいと思います。

肺がんとは文字通り肺にできる・肺から出てくるがんのことです。その罹患率（その病気になる・発見される率）は男性では前立腺がん、胃がん、大腸がんについて4位で、女性では乳がん、大腸がんについて3位となっています。一方で死亡率は男性で1位、女性では大腸がんについて2位となっており悪性度が高いがんと言えるでしょう。

肺がんの治療は多岐にわたり、近年目覚ましく進歩しています。がんの治療を考える際には、発生する場所だけではなく、ステージという進行度が重要です。ステージは数値が増えるごとにがんが進行しているということを示します。肺がんの場合はこの分類がかなり複雑です（これだけで本が1冊書けるくらい）。簡単に書くと、

- ステージ1：肺の中だけにとどまっている。
- ステージ2：近くのリンパ節に転移している。
- ステージ3：少し離れたリンパ節に転移している。
- ステージ4：他の臓器（骨・脳など）に転移している。

というように分類されます。

CTやMRI検査、気管支鏡検査を行い診断・ステージを決定します。

ステージや患者さん個々の状態や体力、肺がんの中の細胞のタイプ等を考慮しながら、患者さんと一緒に治療法を選択していくことになります。詳しく書くと本が何冊も書けるくらい複雑ですが、簡単に書くと、

- ステージ1～2→手術
- ステージ3→手術もしくは薬物治療（場合によっては放射線治療も）
- ステージ4→薬物治療

といった治療を行っていくことになります。

もちろんがんの大きさによっては適用できないこともありますが、胸腔鏡を使って小さな傷で行う手術や、肺を切る範囲を小さくする手術が一般的になっており、近年は体に優しい手術が行われています。

また、薬物治療でも免疫の力を使った薬剤（話題になった“オプジーボ”という薬剤など）や、腫瘍の細胞の遺伝子変異に応じた薬剤など新しい治療法が出てきており、生存率は改善してきています。

しかしながら、予防や早期発見に勝る治療はありません。肺がんの一番の原因は喫煙です。まだこちらに赴任したばかりではありますが、たばこを吸われている方が多い印象です。今からでも遅くありません、肺がん以外にもたばこが原因となる病気はたくさんあります、たばこはやめましょう。

また、たばこを吸われない方でも運悪く肺がんになることはあります。ぜひ検診もしくはかかりつけでレントゲンを時々撮ってもらうようにして下さい。まだ一般的にはなっていませんが、喫煙者の方では定期的なCT検診が生存率を改善するというデータも出始めております。何か気になることがあれば気軽にご相談頂けたらと思います。

オンライン面会を行っています。

予約制となっておりますのでご希望の方は
公立世羅中央病院 ☎0847-22-1127へお問い合わせください。



全国大会出場！！

～令和3年度 第41回日本学校農業クラブ中国ブロック連盟大会 最優秀賞受賞～

本校農業経営科は農業クラブ活動として地域の諸問題を解決するための研究をはじめ、日頃の学習成果を競い合う大会に積極的に出場しています。6月に行われた農業クラブ連盟広島県大会の意見発表会で2人が最優秀賞を受賞し、広島県代表として9月3日に中国ブロック連盟大会に出場しました。その結果、3年吉儀智也君が最優秀賞を受賞し、10月に行われる全国大会出場の権利を得ました。

意見発表会とは

クラブ員の身近な問題や将来の問題について、抱負や意見を7分間で発表します。発表者は、いかに自分の気持ちと発表内容を聴衆に理解してもらうことができるかを考えて発表します。

最優秀賞受賞

Ⅲ類 3年 吉儀智也

「世羅茶復活プロジェクト～世羅茶の輸出に向けて～」

優秀賞受賞

Ⅱ類 2年 矢野優

「ふるさとの森を守りたい！未利用資源を活用した森林保全提案！！」



全国大会に出場する吉儀君

就職激励会！（9月14日）

9月16日から、就職試験が始まりました。それを前にして就職試験に臨む生徒の応援のために就職激励会を行いました。これまで生徒は校長先生をはじめ、多くの教員に面接指導等を受けてきました。その成果を今こそ発揮する時です。激励会には生徒と多くの教員が参加する中、校長先生と進路指導主事、3学年主任が激励を込めて挨拶しました。校長先生からは次の2つのことを期待した激励の話がありました。

★世羅高校での3年間に努力したこと、苦労したこと、そしてそれを乗り越えたこと、これらの自分磨きをしてきたことに自信をもって、それをしっかりとアピールすること。

★5年後、10年後に、その職場に無くてはならない存在となっていることを強く熱くイメージすること。

教職員一同、健闘を祈っています！！



校長先生の面接指導を受ける生徒



生徒を激励する校長先生

11月は「児童虐待防止推進月間」です

子育てに不安や悩みがある、身近に気がかりな親子がいる、気になることがあれば「いちはやく」連絡を！

それが親子を救うための第一歩です。



〔令和3年度「児童虐待防止推進月間」標語最優秀作品〕

189 (いちはやく) 「だれか」 じゃなくて 「あなた」 から

子育てをがんばる
保護者のみなさん、
思い当たることはありませんか…？

- ・イライラして子どもに当たってしまう
- ・感情的になって怒鳴ってしまう
- ・子どもが愛おしく感じられない
- ・忙しすぎて子どもの世話ができない
- ・身近に相談できる人がいなくて心細い



子どもへの「しつけ」
のつもりでも…

「体罰」は決して
「しつけ」ではありません！

体罰はエスカレートして虐待を招くことがあります。子どもの心・からだに苦痛や不快感を意図的に与える行為は、すべて体罰です。



虐待の種類

| | |
|-------|------------------------------------------------|
| 身体的虐待 | 殴る、蹴る、叩く、激しく揺さぶる、やけどを負わせるなど |
| 心理的虐待 | 無視する、言葉でおどす、きょうだい間で差別扱い、目の前で暴力をふるうなど |
| ネグレクト | 食事を与えない、不潔なままにしておく、病気やケガを放置する、子どもが泣いていても無視するなど |
| 性的虐待 | 性行為を強制する、わいせつな映像をみせるなど |

【お問い合わせ先】 子育て支援課 子育て支援係 ☎0847-25-0295
広島県東部こども家庭センター ☎084-951-2340

～令和元年度小学生人権標語応募作品～

「ありがとう」で笑顔をいっぱい 集めよう

広島法務局尾道支局・尾道人権擁護委員協議会

インターネット人権相談

相談フォームに氏名、住所、年齢、相談内容等を入力して送信すると、広島法務局から後日、メール、電話又は面談により回答します。

(パソコン、携帯電話、スマートフォン共通)

広島法務局・広島県人権擁護委員連合会



次回の 人権相談日

日時 11月24日(水)
9時～12時
場所 せら文化センター 和室
お問合せ 町民課町民係
☎0847-22-5302



年金生活者支援給付金制度について

年金生活者支援給付金は、公的年金等の収入や所得額が一定基準額以下の、年金受給者の生活を支援するために、年金に上乗せして支給されるもので、ご案内や事務手続きは、日本年金機構が実施します。

□対象となる方

老齢基礎年金を受給している方

次の要件をすべて満たしている必要があります

- ・65歳以上である
- ・世帯員全員の市町村民税が非課税である
- ・年金収入額とその他所得額の合計が881,200円以下である

障害基礎年金・遺族基礎年金を受給している方

・前年の所得額が4,721,000円以下である必要があります

※扶養親族の数によって異なります



□年金生活者支援給付金の受取りには請求手続きが必要です

・新たに年金生活者支援給付金をお受け取りいただける方

対象となる方には、日本年金機構から9月以降、順次請求可能な旨のお知らせが送付されます。同封の給付金請求書（はがき）を記入し、お早めにご提出ください。

・年金を受給しはじめる方

年金の裁定請求手続きと併せて、年金事務所、町民課町民係又はせらにし支所生活課において給付金の請求手続きをしてください。

日本年金機構や厚生労働省を装った不審な電話や案内にご注意ください！

年金生活者支援給付金のご請求でお困りになったときには、お電話ください
『給付金専用ダイヤル』 ☎0570-05-4092（ナビダイヤル）

【お問い合わせ先】

日本年金機構 三原年金事務所 ☎0848-63-4111 ※音声案内番号 1⇒2

町民課 町民係 ☎0847-22-5302、せらにし支所 生活課 ☎0847-37-2111

全国一斉「女性の人権ホットライン」強化週間の実施

夫・パートナーからの暴力や、ストーカーなどの事案は、依然として数多く発生しています。

広島法務局及び広島県人権擁護委員連合会では、これらの女性をめぐる様々な人権問題の解決を図るための相談活動を強化する取り組みを実施します。

11月12日（金）から18日（木）までの7日間、全国一斉「女性の人権ホットライン」強化週間の取り組みとして、常時開設している専用相談電話「女性の人権ホットライン」の電話回線を増設するとともに、電話相談時間を延長して、女性の人権問題に対応します。

【電話番号】 0570-070-810

【実施期間】 11月12日（金）から18日（木）

【相談時間】 8時30分から19時まで

ただし、土日は10時から17時まで



令和3年度 あいサポートアート展

～アートは喜び。アートは生きる力。～

あいサポートアート展は、障害のある方が制作された芸術作品の展覧会です。今年で10回目の開催となります。輝く感性と創造のエネルギーの込められた作品は、見る人に夢や元気、生きる力を与えてくれます。

今年度は新型コロナウイルス感染症拡大防止のため、会場開催を中止し、ウェブによる展覧会を開催します。是非、ウェブサイト会場で御覧ください。

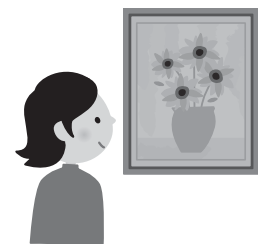
開催期間 令和3年11月1日(月)～令和4年1月31日(月)

あいサポートアート展

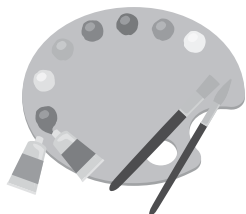
検索



広島県



昨年度の展示の様子



【お問い合わせ先】 広島県障害者支援課 ☎082-513-3155

ご存知ですか？労働委員会 ～雇用のトラブル まず相談～ パワハラ、解雇・雇止め、賃金引下げなどをめぐるトラブル

広島県労働委員会では、公益委員、労働者委員、使用者委員の三者構成による「あっせん」で、話し合いにより事業主と労働組合・労働者個人との紛争の円満な解決をお手伝いします（※利用無料、秘密厳守）。

【お問い合わせ先】

広島県労働委員会事務局 ☎082-513-5162

(<https://www.pref.hiroshima.lg.jp/site/roudouinkai/>)



広島県



ひろしまの森づくり事業施業地の募集について

(環境貢献林整備事業:人工林健全化)

森林の持つ公益的機能の維持・増進を目的として、「ひろしまの森づくり事業（環境貢献林整備事業：人工林健全化）」を実施します。この事業実施にあたり、整備を行う人工林を募集しています。

1. 事業内容

手入れがされないまま放置され、緊急に整備が必要なスギ・ヒノキの人工林について、30%以上の間伐を行います。

2. 対象となる樹種

スギ・ヒノキの人工林（16～60年生）

3. 対象となる森林

- ① 保全対象（人家・林道等）からの距離が250m未満で、林地の傾斜が30度以上の森林
- ② 植林を行い、15年以上（保安林等については10年以上）放置され、緊急に手入れが必要な人工林
- ③ ②の人工林が判定できない場合、つぎの基準に当てはまる人工林

| 林齢 | 主林木の立木密度 |
|---------|-------------|
| 16～25年生 | 2,700本以上/ha |
| 26～35年生 | 2,400本以上/ha |
| 36年生以上 | 2,000本以上/ha |

4. 助成内容

整備に必要な定額を助成するものとします。ただし、1ヘクタール当たり1万円を森林所有者に負担していただきます。

5. 実施条件

この事業を行うには、森林所有者と町との間で20年間の協定を行っていただきます。この協定の内容については、次のとおりです。

- ① 協定期間に森林の皆伐を行わないこと。
- ② 対象となる森林を森林以外へ転用しないこと。
- ③ 森林体験活動の場として森林を提供していただく場合があること。

【施業前】



【施業後】



【お問い合わせ先】 産業振興課 農林整備係 ☎0847-22-5304

林業退職金共済制度(林退共)へ加入しませんか

林退共は昭和57年に発足した林業界で働く方のために国が作った退職金制度です。

この制度は、事業主の方々が、従事者の働いた日数に応じて掛金となる共済証紙を共済手帳に貼り、その従事者が林業界をやめたときに林退共から退職金を支払うという、いわば林業界全体の退職金制度です。

- 掛金は、税法上について、法人では損金、個人企業では必要経費となります。
- 掛金の一部を国が免除します。
- 雇用事業主が変わっても退職金は企業間を通算して計算されます。

【事業主の皆様へ】

- ・共済証紙は労働日数に応じて適正に貼付してください。
- ・共済手帳を所持している従事者が林業界を引退するときは、忘れずに退職金を請求するよう指導してください。

詳しくはホームページでもご案内しております。

<http://www.rintaikyo.taisyokukin.go.jp/>



【お問い合わせ先】

独立行政法人勤労者退職金共済機構
林業退職金共済事業本部
☎03-6731-2889



広報せら・世羅町ホームページに広告を掲載してみませんか？

●広告の種類

広報せら

| 広告名称 | 広告料予定価格 | 広告規格 |
|------|------------|----------------|
| 1号広告 | 30,000円／1回 | A4全面 |
| 2号広告 | 15,000円／1回 | A4半面 |
| 3号広告 | 8,000円／1回 | 縦4.5cm×横17.3cm |
| 4号広告 | 4,000円／1回 | 縦4.5cm×横8.5cm |

世羅町ホームページ

| 掲載期間 | 広告料予定価格 | 広告規格 |
|---------|-----------------|--------------------------------------------------------|
| 1カ月 | 月額5,000円 | 大きさ：縦60ピクセル 横148ピクセル 形式：GIF、JPEG 容量：10キロバイト以下 |
| 3～6カ月 | 月額4,500円（10%割引） | |
| 7～9カ月 | 月額4,000円（20%割引） | |
| 10～11カ月 | 月額3,750円（25%割引） | |
| 12カ月 | 月額3,500円（30%割引） | |

●申込期限 掲載希望月の前月の1日まで

●掲載方法 詳しくは世羅町のホームページをご覧ください。



【お問い合わせ先】 企画課 企画係 ☎0847-22-3206

HP広告

宝くじ文化公演

「クリヤ・マコト TRIO JAZZ CONCERT with 神野美伽・森口博子」



と き 11月25日(木) 18時30分開演

と ころ せらにシタウンセンター

入 場 料(全席指定)

一 般 2,500円(当日3,000円)

高校生以下 1,000円(当日1,500円)

※宝くじの助成により、特別料金となっています。

※前売入場券の販売は終了しました。

※前売入場券をお持ちの方でキャンセルを希望される場合は、せらにシタウンセンターまでご連絡ください。

※キャンセル待ちを希望の方もせらにシタウンセンターまでご連絡ください。

主催：世羅町・世羅町教育委員会・(一財)自治総合センター

後援：中国新聞備後本社・世羅町文化協会

※チケットの販売は、広島県内在住者に限りさせていただきます。

※未就学児の同伴・入場はご遠慮ください。

※車椅子の方、補助犬をお連れの方はせらにシタウンセンターまでお問い合わせください。

【お問い合わせ先】

せらにシタウンセンター ☎0847-37-2115



せらまちタクシーを利用してみませんか？

せらまちタクシーは、世羅町内であれば、どこからでも町内の通院や買い物等に利用でき、帰りも予約していただくと、外出先から自宅までご利用できます。

【利用方法】

1. 事前に利用登録が必要です！

事前に「せらまちタクシー利用登録表」に必要事項を記入して世羅町商工会へ提出してください（郵送も可能です）。

※1度登録いただければ、次回からは必要ありません。

2. 利用する際には「せらまちタクシー予約センター」へ電話予約をしてください！

予約の際には、☎0847-25-5050へ電話をして、名前、利用日時、乗車場所、降車場所をお伝えください。

※運行時刻の30分前で予約を締め切ります。

3. 予約した利用日時・乗車場所でお待ちください！

自宅等で乗って、目的地まで利用できます。

降りるときに「せらまちタクシー利用券」または、「せらたすきー券」（300円分）をお支払いいただきます。

※乗り合いのためお迎え時間が前後します。お早めにご準備ください。

世羅甲山区域と世羅西区域の区域を越えた利用で「まちなかエリア外」まで利用する場合、600円分必要となります。

【利用可能な方】

世羅町内に居住されている方

小学生以下のお子様や体の不自由な方のご利用につきましては保護者や介護者の方と一緒にご利用ください。

※利用できないサービスがありますので、詳しくは、せらまちタクシー予約センターへお問い合わせください。

【運行時刻表】

| 世羅西区域 | | 世羅・甲山区域 | |
|-------|------------------------|---------|-------|
| 行き | 帰り | 行き | 帰り |
| 8:00 | | 8:00 | |
| 9:20 | | 9:10 | |
| 10:40 | 11:30 | 10:20 | 11:00 |
| | 13:00 | | 12:00 |
| 14:00 | 15:00 | | 13:30 |
| | 世羅甲山まちなかからの乗り 16:00 | 14:30 | 15:15 |
| | 世羅西まちなかからの乗り 16:30 | | 16:30 |

【運行区域】



【お問い合わせ先】

せらまちタクシー予約センター 受付時間：7時30分～16時

☎0847-25-5050

企画課 企画係 ☎0847-22-3206



地域を支える持続可能な公共交通ネットワークの構築を目指して

せらまち公共交通通信

せら便

Vol.2

The end of the wet season signifies as well as ushers in the harvest season. Harvest season brings to mind the New Yam Festival. The New Yam Festival symbolizes harvest time and the start of a new planting season, usually between August and October. This Festival is a fundamental part of the culture and tradition of most ethnic groups in Nigeria, where yam is regarded as the king of all crops by the Igbos. It is forbidden to eat the new yam before the festival and new yams are consumed on the day of the festival and onwards. The celebrations usually last for a week or more in some areas and include prayers to be offered the gods and ancestors by the village chief or the eldest man in the community.

雨季の終わりは、収穫期の到来を意味しています。収穫期といえば、新ヤム祭を思い浮かべます。新ヤム祭は、通常8月から10月の間に行われる、収穫期と新たな植え付けシーズンの始まりを象徴するものです。この祭りは、ナイジェリアのほとんどの民族の文化と伝統の元となるもので、イグボ族ではヤムイモがすべての作物の王様とされています。祭りの前に新しいヤムイモを食べることは禁じられており、祭りの日以降に新しいヤムイモを食べます。祭りは、地域によっては1週間以上続くこともあり、村長や地域の長老による神々や祖先への祈りが行われます。

今月のポイント This month's grammar point!
[Between A and B : AとBの間で (に)]

The house is between the bank and the bakery.
 — その家は銀行とパン屋の間にある。

The restaurant is closed between 2pm and 5pm.
 — そのレストランは午後2時から午後5時の間は閉まっています。

It is between you and me.
 — あなたと私だけの話だよ。(秘密だよの意味)


Let's try using this English!



新ヤム祭の様子
 Photo By Najjaloaded

コロナ禍の要望活動

木村元 町長室



稲刈りも終わり、農機具の掃除に汗を流されている農家もあると思う。秋のイベントも新型コロナウイルス感染防止の影響で少なくなり、私も時間を取っては草を刈り、また鹿の侵入防止にと圃場をぐるりと張ったネットを片付けている。今年の春から始めた鹿よけネットだが、毎年恒例の対策になるのは勘弁してほしい。感染防止のマスクと同じく、対策をしなくて良い時期が来てほしい。

毎年この十月から十一月にかけては国への要望が全国的に行なわれ、世羅の独自要望も併せて省庁に出向いていた。昨年は国においても大会などへの参加人数に制限があり、回数も少なかつたが、世羅町議会と共に内閣府や農水省、国会議員への要望活動を行った土地改良事業は順調な工事着手となり、関わって頂いた皆様に感謝の気持ちでいっぱいである。

特にこの度、新総理となられた岸田先生は多忙の中、世羅の農業施策について議事堂内で話を聞いて頂いた。聞く力と共に、実行力もあり総理就任に感激している。今後も、デジタル化に関わることやJA尾道市が計画されている様々な案件や公共施設の整備に関わることなど、順序良く取り組んでいきたい。また、国土交通省へ期成同盟会で行っている広島国際空港からのフライトロード要望については、島根県側と一緒に活動し、広島県の計画に載せて頂いたことから、国道432号線の整備とともに要望活動に益々力を入れていきたい。

その要望に行く際、最も重要なのは準備である。その年に関わらずこれからの展開を見据える中で、町の計画にある事業の要望書を整える。一足飛びに国へ行くのではなく、まず広島県との相談後に中国地方の国の機関へお願いし、ほぼ道筋がつく中で、あと一押しという要望を行っていく。国会議員への要望に対しては、事前に担当省庁から議員に対して説明が行われているし、大臣官房の要職の方も担当部署から内容を細かく聞かれている。要望に伺った時には受ける側の準備も万全なわけである。そして、私たちは限られた時間の中でわかりやすい説明に努め、思いを伝える。会って目を見て話すことでの親近感の中、事業の成功に向けての奮起の気持ちになるが、初めての要望では雰囲気慣れず、戸惑っていたのを思い出す。

オンライン要望の自治体もあるが、足を運んだだけとの思いはどこの首長も一緒と考える。今年も上京に関しては例年の半分以下であるが、日程調整出来たそのチャンスに、頑張つてまとめてくれた職員の方の要望資料を手、町の発展・活性化に向けた確かな要望となるよう頑張ってきた。

地域おこし協力隊通信

地域おこし協力隊 中村です。

9月末で、同じ地域おこし協力隊の松本寿也さんが任期満了により退任されました。私が着任した時から相談に乗り、時には叱ってくれた先輩がいなくなってしまうのは寂しい限りです。今回は、松本さんと一緒に世羅町の美味しい果物を活かした商品を企業にご提案し、販売したことについてのお話です。

皆さんは、「サングリア」をご存知でしょうか？サングリアとは、スペイン発祥の飲み物で、ワインにフルーツを漬けたんだ、見た目もカラフルで女性にも飲みやすい甘口のお酒です。世羅町にはワイナリーがあり、また、美味しい果物を手間ひま掛けて大切に育てていらっしやる農園もあります。漬けた果物は、少し傷があるというだけで廃棄されるものをきれいに加工して使えばよいので、サステナブル（持続可能な社会）にも繋がります。これをジュースで製造すれば、幅広い年齢層の方を対象に販売できるだけでなく、ドライブ中の方にも召し上がって頂けるのではないかと考え、2人で企業を回り

ご提案しました。

まずは、提案に賛同して下さった夢高原市場さんが、せらワイナリーサマーフェアでサングリアジュースを販売して下さいました。私も販売員として参加させて頂いたのですが、お客様からは、世羅産の梨やマスカットが入ったジュースは「美味しい！中の果物が豪華だ！」とお声を頂戴しました。

9月のフルーツ王国せら高原まつりにも出店予定でしたが、新型コロナウイルスの影響で開催が中止となり、大変残念に思っています。夢高原市場さんの他にも賛同して頂ける方がいらっしやれば、農園や市場イベント等でサングリアジュースを販売し、大人だけでなくお子さん達にも、もっともっと世羅町の果物の美味しさを知って頂きたいと思っています。



大田庄歴史館収蔵品紹介 シリーズ①

装飾付鈴付甕 (一部復元)

出土地 古墳時代(7世紀)
出土地 古墳時代(7世紀)
こみどう古墳(世羅町大字東神崎)

「甕」とは、球状の胴体に小さな穴が空いている壺です。この穴に竹などの筒状のものを刺して注ぎ口とし、酒器として使用されていたと考えられています。

この資料は、昭和54年に神社の参道工事中に発見されました。肩部に小像と小壺がついた「装飾須恵器」と呼ばれるもので、通常の甕にはあまり付いていない脚台も付けられています。

また、外見からはわかりませんが、脚の内部に空間を作って、その中に土の小玉が二つ入れられており、動かせばカラカラと音が鳴ります。このような形式を持つ土器は「鈴付土器」と呼ばれ、県内では現在唯一の出土例です。また、装飾と鈴を併せ持つ甕は西日本で数例が発見されているのみです。

展示資料のため、その音を聴くことはできませんが、底部の状態を鏡で見ることができるようになっています。



▲底部の透かし穴から見える土の小玉

7/7

世羅郡交通安全協会前会長に感謝状が授与されました。

多年にわたり世羅郡交通安全協会の会長を務め、地域の交通安全活動に貢献された塚本静紀様に、公益財団法人広島県交通安全協会から感謝状が授与されました。

感謝状は、世羅警察署において、結城世羅警察署長同席のもと、酒井広島県交通安全協会専務理事から伝達されました。



酒井専務理事 塚本 静紀 様 結城世羅警察署長

8/26

「小さな親切」運動 活動報告

藤井様は、昭和49年に当時の甲山警察署が立ち上げた剣道の「甲山若竹会」の一期生で、現在は保育所の年中から中学生まで、生徒15人を週2回無償で指導されています。約30年間、幼児から青少年の育成に向けて熱心に教育指導されており、このような活動に対し、感謝の気持ちをこめて実行章を贈りました。

【受章者】藤井 浩則 様

【出席者】「小さな親切」運動

広島中部支部 事務局 正峯 尉宏



左 藤井 浩則 様

8/31

消防団協力事業所表示証の交付式を行いました。

世羅町役場において世羅町消防団協力事業所表示証の交付式を行いました。

消防団協力事業所表示制度とは、消防団活動等に積極的に協力している事業所に対して、申請により消防団協力事業所表示証を交付するものです。

今回、新たに消防団協力事業所として認定された事業所は、世羅郡森林組合です。当該事業所は、従業員の消防団活動について積極的な配慮をしている事業所として認定されました。

世羅町では、消防団協力事業所を随時募集しています。詳しくはお問い合わせください。

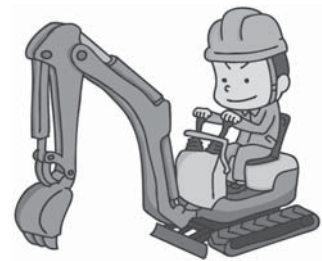


【お問い合わせ先】総務課 生活安全係 ☎0847-22-1111

建設工事の入札執行状況

| | | | |
|-------|---------------------------------------------|---------------------------------------------|--------------------------------------------|
| 工事名 | 町道国久線道路改良工事 | 町道宇根山1号線道路改良工事 | 町道末常沖線道路改良工事 |
| 工事場所 | 世羅町大字井折 | 世羅町大字東神崎 | 世羅町大字西神崎 |
| 契約年月日 | 令和3年8月19日 | 令和3年9月1日 | 令和3年9月8日 |
| 工期 | 令和3年8月20日～ 令和4年2月28日 | 令和3年9月2日～ 令和4年3月15日 | 令和3年9月9日～ 令和4年2月28日 |
| 工事内容 | 道路改良工事 L=155m | 道路改良工事 L=134m | 道路改良工事 L=85m |
| 契約価格 | 20,296,100円 (税込) | 27,907,000円 (税込) | 15,400,000円 (税込) |
| 予定価格 | 23,953,600円 (税込) | 32,787,700円 (税込) | 15,408,800円 (税込) |
| 契約業者 | 世羅郡世羅町大字宇津戸1207番地 (株)百谷建設 代表取締役 豊田 章弘 | 世羅郡世羅町大字宇津戸1207番地 (株)百谷建設 代表取締役 豊田 章弘 | 世羅郡世羅町大字本郷678番地1 (有)辰己建設 代表取締役 辰己 洋二 |

| | | |
|-------|-----------------------------------------------|-----------------------------------------------|
| 工事名 | 世羅町学校資料館解体工事 | 町道井折本線道路改良工事 |
| 工事場所 | 世羅町大字山中福田1822番地2 | 世羅町大字井折 |
| 契約年月日 | 令和3年9月9日 | 令和3年9月10日 |
| 工期 | 令和3年9月10日～ 令和3年12月24日 | 令和3年9月11日～ 令和4年2月28日 |
| 工事内容 | 建物解体工事 | 道路改良工事 L=200m |
| 契約価格 | 18,832,000円 (税込) | 21,065,000円 (税込) |
| 予定価格 | 25,102,000円 (税込) | 21,074,900円 (税込) |
| 契約業者 | 世羅郡世羅町大字堀越393番地1 (株)西大田グループ 代表取締役 實久 信昭 | 世羅郡世羅町大字堀越393番地1 (株)西大田グループ 代表取締役 實久 信昭 |



秋季全国火災予防運動

11月9日(火)～11月15日(月)

2021年度防火標語

「おうち時間 家族で点検 火の始末」

主な行事予定

・消防大実戦訓練

日時 11月7日(日)

9時30分から1時間程度

場所 西大田自治センター付近二帯

【お問い合わせ先】

世羅消防署

☎0847-22-3737

世羅西出張所

☎0847-37-2717

2022年版

広島県民手帳販売中!

価格

ポケット版 650円 (税込)

デスク版 1,200円 (税込)

取扱場所

役場企画課、せらにし支所、せら文化センター

【お問い合わせ先】

企画課 企画係

☎0847-22-3206

ご存知ですか?

「中退共」の

退職金制度

なら、掛金

に国の助成

が受けられ

ます。

国の制度だから

安心・確実!

●新規加入や掛金月額を増額する場合、掛金の一部を国が助成します。

●掛金は全額非課税で、手数料もかかりません。

外部積立型だから

管理が簡単!

●従業員ごとの納付状況や退職金試算額を事業主にお知らせします。

●退職金は、中退共から直接従業員へ支払われます。

◎パートさんもご加入いただけます。

毎年10月は加入促進強化月間です。

お気軽にお問い合わせください

(独)勤労者退職金共済機構
中小企業退職金共済事業本部

☎031690711234
FAX 031595518211

詳しくはホームページをご覧ください。 [中退共](#) [検索](#)

| 募集種目 | | 資格 | 受付期間 | 試験期日 |
|-----------------------|----|--------------------------------------------------|----------------------|----------------------------------------------------|
| 自衛官候補生 | 男子 | 18歳以上33歳未満の者 | 随時 | 受付時にお知らせします。 |
| | 女子 | | | |
| 陸上自衛隊 高等工科学校 生徒 | 推薦 | 男子で中卒(見込含)17歳未満の成績優秀かつ生徒会活動等に顕著な実績を修め、学校長が推薦できる者 | 11月1日(月) 12月3日(金) | 1月8日(土)~11日(火) ※いずれか一日を指定されます。 |
| | 一般 | 男子で中卒(見込含)17歳未満の者 | 11月1日(月) 1月14日(金) | 1次:1月22日(土) 2次:2月3日(木)~6日(日) ※いずれか一日を指定されます。 |

※詳しくは、自衛隊広島地方協力本部ホームページをご覧ください。
三次地域事務所へお問い合わせください。

【申し込み・お問い合わせ先】

自衛隊広島地方協力本部
三次地域事務所
☎0824-6210350

危険物取扱者試験
(令和3年度・後期)

| 試験日 | 受験地 | 種別 |
|-----------|--------|-------|
| 12月12日(日) | 呉市・三原市 | 乙種・丙種 |

【申請期間】

| 申請種別 | 申請受付期間 |
|------|-----------------------|
| 電子申請 | 10月19日(火) ~ 10月26日(火) |
| 書面申請 | 10月22日(金) ~ 10月29日(金) |

受験願書の配布

世羅消防署・世羅西出張所
インターネットからも出願できます。
◆インターネットから出願できます。
一般財団法人消防試験
研究センターホームページ
☎0824-6210350



願書の提出先

(財)消防試験研究センター広島県支部
〒730-0001 3
広島市中区八丁堀14-4
JEE-広島八丁堀ビル9階
☎0821-22317474
(平日9時~17時)

【お問い合わせ先】

世羅消防署
☎0847-2213737
世羅西出張所
☎0847-3712717

広島県最低賃金改定のお知らせ

広島県最低賃金が、令和3年10月1日より、**時間額899円**に引き上げられます(令和3年9月30日までは、時間額871円です)。

特に、本改定によって、広島県最低賃金(時間額899円)が特定最低賃金である「広島県各種商品小売業最低賃金」(時間額878円)並びに「広島県電子部品・デバイス・電子回路電気機械器具、情報通信機械器具製造業最低賃金」(時間額897円)を上回ることから、両方の最低賃金の適用を受ける労働者については、金額が高い広島県最低賃金が適用され、最低賃金に達しない賃金を定める労働契約は、その部分について無効と

なり、最低賃金に置き換えられます。最低賃金の引上げに伴い、業務改善助成金の活用についてもご検討ください。

詳細については、厚生労働省ホームページでご確認ください。



賃金(賃金引上げ、労働生産性向上)



業務改善助成金

・広島県最低賃金は、県内の事業場で働く全ての労働者に適用されます。年齢、性別、雇用形態(常用、臨時、パート、アルバイトなど)、支払形態(月給、日給、時間給など)の別を問いません。

・特定の産業で働く労働者については、広島県最低賃金よりも金額の高い「特定(産業界)最低賃金」が適用される場合があります。

【お問い合わせ先】

広島労働局労働基準部賃金室
☎0821-22119244
尾道労働基準監督署
☎084812214158

11月3日(祝日)は、家庭ごみの収集をお休みします。

対象地域
町内全地域

種類
容器包装プラスチック

【お問い合わせ先】

町民課 環境整備係
☎084712214513

無料調停相談会の開催

調停制度の手続きや利用方法について、調停委員が無料で相談に応じますので、ご利用ください。(予約不要)

日時

11月6日(土) 10時~15時

会場

甲山ショッピングモールパオ

内容

近隣トラブル、借金、交通事故、土地建物、相続問題、家庭問題等
※現在、裁判所に係属している事件の相談には応じかねます。

【お問い合わせ先】

尾道民事調停協会
☎084512215634

行政相談週間について

10月18日(月)から
10月24日(日)は、総務省の「行政相談週間」です。



総務省の行政相談は、毎日の暮らしの中で、国の行政に関して「どうしたらよいかわからない」、「こうしてもらいたい」といった苦情や意見・要望を受け付け、その解決や実現を促進しています。
相談は無料で、秘密は固く守られますので、お気軽に行政相談委員にご相談ください。

《行政相談委員》

藤高 成剛 (伊尾)

☎084712410716

石田 裕靖 (堀越)

☎084712211205

平野 博雄 (下津田)

☎084713911260



★総務省行政相談センターきくみみ

広島 (☎08212221110)
0)では、行政相談週間以外でも行政相談を受け付けていますのでご利用ください。

【お問い合わせ先】

中国四国管区行政評価局
(広島市中区上八丁堀6-30)

☎082122211100

※行政評価局の電話は、相談内容の正確な把握のため録音されています。

年金相談所の開設

日時

11月18日(木) 10時~15時30分
(完全予約制)

場所

世羅町役場 2階会議室

相談内容

年金受給に関する事等、年金制度一般(社会保険労務士が担当します)です。

申込み等

直接本人より三原年金事務所へお願ひします(お問い合わせの際に、年金手帳または、年金証書をお手元に準備されておくことをお勧めします)。

【お問い合わせ先】

日本年金機構 三原年金事務所

☎084816314111

※音声案内 番号1⇩2

町民課 町民係

☎084712215302

せらにし支所 生活課

☎084713712111

おうちでバーチャルダム見学!

現在、八田原ダムでは、新型コロナウイルス対策としてダムエレベータ等各种施設を閉鎖しており、自由に見学できないことから、いつでもどこでも八田原ダムを楽しんでもらえるよう、「バーチャル見学ツアー」と「備後の水瓶 芦田湖クルージング体験」の2つの動画を制作し、中国地方整備局YouTubeチャンネルで公開しています。

普段見ることの出来ない場所も動画で紹介しています。

少しでも八田原ダムの雰囲気を感じていただき、ダムの存在と役割を知ってもらいたいので、是非ともご覧ください。



こちらのQRコード、またはYouTube「中国地方整備局」で検索!

【お問い合わせ先】

国土交通省八田原ダム管理所

☎084712410490

備後圏域
福山城築城400年記念事業

「謎解き街歩き
水野勝成と失われた設計図
〜謎を解き、福山城を
完成させよう〜」

イベント実施期間

11月7日(日) まで

会場

福山城下町エリア

イベント内容

福山藩初代藩主水野勝成を助け、
勝成ゆかりの武将と共に謎を解き、
福山城を完成させよう！

参加方法は福山城下マップを購入
し、城下町の古地図のファイルと現
代地図が印刷されているチラシを重
ね合わせ、謎・ヒントスポットの謎
を解きながら城下町をめぐるります。

【お問い合わせ先】

福山城築城400年記念事業実行委員会
(福山市経済環境局文化観光振興
部文化振興課内)



☎084-1928-1117

人事について

異動の()内は旧任

退職者 9月30日付

大坪 翔(総務課主事)

兼職解除 10月1日付

税務課長

藤井 博美(税務課長兼賦課係長)

異動 10月1日付

税務課賦課係長

広山 紫文(せらにし支所生活課生活係長)

せらにし支所生活課生活係長

福田 しのぶ(せらにし支所生活課主査)

せらにし支所生活課

今井 由香里(町民課主任)

採用者 10月1日付

加藤 志歩(町民課主事)

新規採用職員の紹介

◆加藤 志歩(町民課)

町民の皆様に取り添える職員
をめざして、新しいことをどん
どん吸収し、世羅町に貢献出来
るよう頑張ります。よろしくお
願いします。



有料広告

8月届出分

お健やかな成長を
お祈りします。



※「広報せら」では発行月の前々月に届出のあった出生について、承諾された方のみ「すこやかに」の欄へ掲載させていただきます。



人口と世帯

9月末現在 () は前月比

人口 15,514人 (- 29)
男 7,360人 (- 11)
女 8,154人 (- 18)
世帯 6,816世帯 (- 13)

※住民基本台帳を基にしています。

今月の納付は…

町県民税…………… 3期分
国民健康保険税…………… 4期分
介護保険料…………… 4期分
後期高齢者医療保険料…………… 4期分

納期限 11月1日(月)

納税は口座振替で

口座振替を利用される方は預金残高の確認をお願いします。

【お問い合わせ先】 税務課 収納係 ☎0847-22-5300
せらにし支所 生活課 ☎0847-37-2111

後期高齢者医療保険料について

【お問い合わせ先】 健康保険課 保険係 ☎0847-25-0134
せらにし支所 生活課 ☎0847-37-2111

11月 休日当番医のお知らせ

3日(水) 岸医院 ☎0847-37-2222
7日(日) 公立くい診療所 ☎0847-32-6111
14日(日) うらべ医院 ☎0847-25-0116
21日(日) 瀬尾医院 ☎0847-22-1148
23日(火) 正覚クリニック ☎0847-25-2251
28日(日) もだ内科クリニック ☎0847-32-5560

救急医療(24時間体制)

公立世羅中央病院(2次救急指定病院) ☎0847-22-1127

※都合により、変更になる場合があります。受診する前に医療機関へお問い合わせください。

夜間の子ども救急電話相談(19時~翌朝8時)

| | |
|-------------|--------------|
| プッシュ回線・携帯電話 | 局番なしの#8000 |
| それ以外の電話回線 | 082-505-1399 |

※詳細は広島県ホームページをごらんください。

※本誌については24時間表記で統一しています。



町内の交通死亡事故発生状況

○9月末現在の交通事故発生状況

| 区分 | 町内の全交通事故数 | | | 町内の高齢者の交通事故数 | | |
|------|-----------|------|----|--------------|------|-----|
| | 令和3年 | 令和2年 | 減増 | 令和3年 | 令和2年 | 減増 |
| 人傷事故 | 17 | 12 | 5 | 10 | 6 | 4 |
| 死者 | 0 | 0 | 0 | 0 | 0 | 0 |
| 傷者 | 21 | 14 | 7 | 4 | 3 | 1 |
| 物損事故 | 234 | 232 | 2 | 96 | 114 | -18 |

交通死亡事故ゼロ継続 1433日



9月の世羅消防署出動状況

●火災出動

| | 建物 | 林野 | 車両 | 他 | 計 |
|-------|----|----|----|---|---|
| 世羅消防署 | 0 | 0 | 0 | 0 | 0 |
| 世羅町 | 0 | 0 | 0 | 0 | 0 |

●火災の場合は…

- ①火災場所(地区名・目印・道順など)
- ②火災状況(建物火災・林野火災など)
- ③通報者の名前・電話番号

●救急出動

| | 交通 | 負傷 | 急病 | 他 | 計 |
|-------|----|----|----|----|----|
| 世羅消防署 | 5 | 14 | 35 | 11 | 65 |
| 世羅町 | 5 | 13 | 35 | 9 | 62 |

●救急の場合は…

- ①救急場所(地区名・目印・道順など)
- ②病気・けがの状況
- ③通報者の名前・電話番号

「広報せら」に関するアンケートにご協力ください。

世羅町では、毎月「広報せら」を発行し町民の皆様に行行政情報を中心にお知らせしています。この度「広報せら」をご覧いただいている皆様へアンケートを行い、より良い広報誌の発行につなげていきたいと考えています。

趣旨をご理解いただき、アンケートへのご協力をお願いします。なお今月の「広報せら」に関しては、アンケートを行うため厚紙の仕様となっております。ご了承ください。

【受付期間】 11月30日（火）まで

【お問い合わせ先】

企画課 企画係

☎0847-22-3206

アンケート回答を左記回答欄にご記入ください。

- 性別 ①男 ②女
- 年齢 () 歳
- 町の情報を知るために利用している手段は何ですか？（複数回答可）
①広報誌 ②ホームページ ③CATV
④防災無線 ⑤その他
- 「広報せら」をどのくらい読まれていますか？
①毎月読む ②年に6～8回程度
③年に3～5回程度
④年に1～2回程度 ⑤全く読まない
- よく読まれる内容がありますか？（複数回答可）
①町長室 ②たすきでつなぐ世羅の食
③あとかき ④けんこう保っと情報
⑤子育て世代包括支援センターだっこ
⑥中央病院だより ⑦世羅高だより
⑧地域おこし協力隊通信 ⑨街ぷら
⑩図書館だより ⑪文化財シリーズ
⑫ワンポイント英会話 ⑬TOPICS
⑭情報BOX ⑮人権シリーズ
⑯すこやかに・はじめてのおたんじょうび
⑰その他
- 読みやすさについて
I 文字の量
⑤多い ④ ③普通 ② ①少ない
II 写真・イラストの量
⑤多い ④ ③普通 ② ①少ない
III 文字の大きさ
⑤多い ④ ③普通 ② ①少ない
IV 記事の構成
⑤多い ④ ③普通 ② ①少ない
V ページ数
⑤多い ④ ③普通 ② ①少ない
- その他ご意見・ご要望

「広報せら」に関するアンケート回答欄

- ① ②
- () 歳
- ① ② ③ ④
⑤ ()
- ① ② ③ ④ ⑤
- ① ② ③ ④ ⑤ ⑥
⑦ ⑧ ⑨ ⑩ ⑪ ⑫
⑬ ⑭ ⑮ ⑯
⑰ ()
- I ① ② ③ ④ ⑤
II ① ② ③ ④ ⑤
III ① ② ③ ④ ⑤
IV ① ② ③ ④ ⑤
V ① ② ③ ④ ⑤
- その他ご意見

Happy Birthday

はじめてのおたんじょうび
10月で満1歳になるお子さんです



※「広報せら」では発行月に満1歳になるお子さんについて、承諾された方のみ「Happy Birthday」の欄へ掲載させていただいています。



Vol.31

地域おこし協力隊が
感じた世羅町の魅力が
発信していきます



郵便はがき



料金受取人払郵便

7221190

三次局
承認

579

差出有効期間
令和4年1月
31日まで
(切手不要)

(受取人)

世羅郡世羅町大字西上原
123番地1

世羅町企画課

「広報せら」に関する

アンケート行

◆あしがき
10月に入り、朝晩はだいぶ涼しく感じられるようになりました。
一人暮らしを始めて早2カ月、生活も落ち着いてきたため最近では休日に手間のかかるご飯の作り置きばかりしています。とはいっても料理は得意なほうではないので簡単に美味しいレシピがあればぜひ教えてください！
食欲の秋、スポーツの秋、読書の秋…。皆様も様々な秋に触れて充実した秋をお過ごしください。
越智

広報 **せら** 2021.10

発行日 2021年10月15日

発行と編集 世羅町 企画課

〒722-1192 広島県世羅郡世羅町大字西上原123番地1

☎0847-22-1111(代)

FAX0847-22-2768

メールアドレス

kikaku@town.sera.hiroshima.jp

ホームページ



(この広報は再生紙・大豆油インクを使っています。)