

フルーツ王国  
せら  
高原



今月の主な内容

敬老会・百歳長寿お祝いについて.....	2	けんこう保つと情報.....	15
尾道税務署からのお知らせ.....	4	障害児・者つうしん.....	17
分収林契約制度について.....	9	人権シリーズ.....	24
世羅町商工会ニュース.....	12	情報BOX.....	26

フルーツ王国

せら高原夢まつり

梨の皮むぎ競争



# 敬老会 お祝い

平成30年度の敬老会が各地区で開催されました。  
今年度の敬老会対象者は3,611人でした。敬老会では、  
式典のあと参加された皆さんに楽しんでもらおうと、様々な  
出し物を行いお祝いしました。

各地区で開催された敬老会の様子を写真でお伝えします。  
※大見・津名地区は台風の影響により中止となりました。



～宇津戸地区～



～津久志地区～



～甲山地区～



～西大田地区～



～大田地区～



～小国地区



～中央地区～



～伊尾小谷地区～



～山福田地区～



～黒川地区～



～東地区～





老人の日記念行事として、今年度中に百歳を迎えられる高齢者に、内閣総理大臣からの祝状と記念品を奥田町長が贈呈しました。

皆さんお元気で、長生きの秘訣は「好きな仕事を続けること」「なんにでも興味を持つこと」「何事にも感謝の気持ちをもつこと」などと話されていました。

これからも体に気をつけて、いつまでも健やかに過ごしてください。

## 百歳を迎えられる方



久井 スエノさん



見藤 里美さん



林 亀雄さん



溝口 美知枝さん



福重 トミヨさん



石風呂 弘さん



朝直 おきよさん



向井 ヤスヨさん



岡脇 穂さん



近藤 マチエさん



森政 一二さん



## 平成30年7月豪雨により 被害を受けられた方へ

この度の平成30年7月豪雨により、被災された皆様に、心からお見舞い申し上げます。

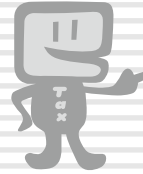
- 災害により被災された方に対し、申告や納付などの期限を延長したり、納税を一定期間猶予する制度があります。
- 住宅や家財などに損害を受けた方は、確定申告を行うことで「所得税及び復興特別所得税の全部又は一部の軽減」を受けられる場合があります。
- 確定申告の前に、予定納税の減額や源泉所得税及び復興特別所得税の徴収猶予を受けられる場合があります。

詳しくは、国税庁ホームページをご覧ください。

国税庁 で 検索



## 11月11日から17日は 税を考える週間 です



期間中、  
国税庁ホームページで  
様々な情報を  
提供しています。

詳しくは国税庁ホームページをご覧ください。

国税庁 で 検索



## 尾道税務署からのお知らせ

税務署窓口でのご相談は、事前予約をお願いします。

面接相談を希望される方は、電話で事前に相談日時等を予約（名前、住所、連絡先、相談内容等）していただいた上で、個別に相談をお受けしています。

平成30年10月から平成30年12月までの相談日は次のとおりです。

【所得税、消費税】 毎週月・木曜日

【相続税、贈与税、譲渡所得】

毎月第1・3月曜日

【法人税、消費税、源泉所得税等】

毎週水曜日

※相談日当日が休日の場合は、翌開庁日が相談日となります。

【お問い合わせ先】

尾道税務署 ☎0848-22-2131

## 年末調整説明会、 消費税の軽減税率制度等 説明会を開催します

尾道税務署では、下記の日程により「年末調整説明会」と「消費税の軽減税率制度等説明会」を実施します。

月日	時間	会場
11月19日(月)	13時30分～15時30分	しまなみ交流館 (尾道市東御所町10-1)
11月20日(火)	13時30分～15時30分	芸予文化情報センター (尾道市因島土生町100-4)

駐車場につきましては、混雑が予想されますので、できるだけ車でのご来場はご遠慮ください。

## 税申告で障害者控除を受けられる場合があります

65歳以上の人で、身体障害者手帳などの交付を受けていない場合でも、身体・知的障害者認定基準に準ずるものとして、町長等の認定を受けている人は、所得税や住民税の障害者控除を受けることができます。

※認定書の交付には日数を要しますので、早めに申請してください。

【お問い合わせ先】 福祉課 高齢者支援係 ☎25-0072



事業主(給与支払者)の皆さまへ  
広島県と県内全23市町からの重要なお知らせです。

# 2020年度から個人住民税が 原則すべて特別徴収となります。

広島県では、納税者間の公平性、納税者の利便性等を確保し、納税忘れなどを防ぐため、全23市町で2020年度から、従業員(※)の方の個人住民税は原則すべて特別徴収となります。

事業主の皆さまによる特別徴収は法律上の義務ですので、ご理解・ご協力をお願いいたします。  
※従業員には、パート、アルバイト、短期雇用者、非常勤職員、役員などを含みます。

現在、給与から特別徴収されている方は、これまでの取り扱いから変更はありません。

制度の内容や手続きなどの詳細は → [広島県 個人住民税特別徴収](#)

【お問い合わせ先】 広島県総務局 税務課 ☎082-513-2329  
世羅町 税務課 ☎22-5300



広島県・県内全23市町

## 年末調整や所得申告の 準備を始めましょう

今年も年末調整の時期が近づいてきました。

年末調整や所得申告の際に必要な書類(証明書)や注意する点を次のとおりまとめましたので、ご準備をお願いします。

### ■控除に関するもの

一般の生命保険・個人年金保険・介護医療保険の保険料支払証明書、地震保険・旧長期損害保険の保険料支払証明書、国民年金保険料の払込証明書

これらの証明書は年末調整に間に合うよう、保険会社などから毎年11月頃までには送付されていますので大切に保管しておきましょう。

なお、平成30年中に世羅町に納付された国民健康保険税、介護保険料、後期高齢者医療保険料の払込金額については、1月中にハガキでお知らせする予定です。

### 扶養について

扶養親族に給与やアルバイト収入がある場合は、その合計収入金額の確認が必要です。また、親族内で扶養が重ならないよう確認しておきましょう。

### ■収入に関するもの

「注意ください」  
満期保険金等や個人年金の申告もれによって、後日、追加の税金や保険料が発生してしまう状況が例年多く見られます。忘れずに申告してください。

生命保険の満期保険金(学資保険を含む)や解約返戻金、長期損害保険の満期返戻金等の支払通知書等

満期保険金等の支払通知書は、保険金の受け取りの際に発行されますので、紛失しないように大切に保管しておきましょう。

なお、この収入は「一時所得」として、次のように課税所得の計算をします。

【満期保険金等の収入額の合計】今までに支払った保険料ー50万円(特別控除)×1/2課税となる一時所得の金額

### 個人年金の支払通知書

生命保険会社などから個人年金の支払通知書が送られてきます。

個人年金は、【収入から掛金を差し引いた金額】が『雑所得』として課税の対象となります。

詳しくはお問い合わせください。

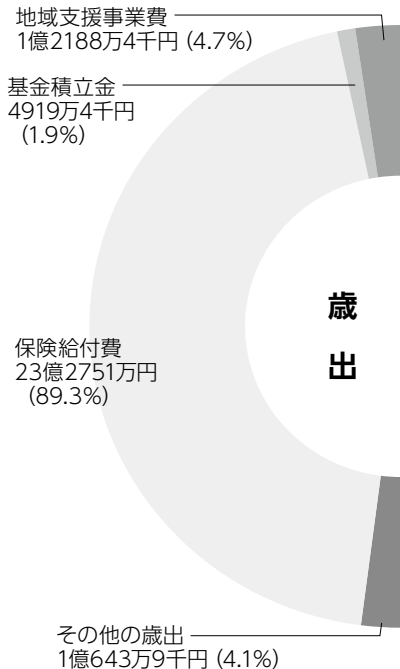
### 【お問い合わせ先】

税務課 町民税係  
☎22-5300

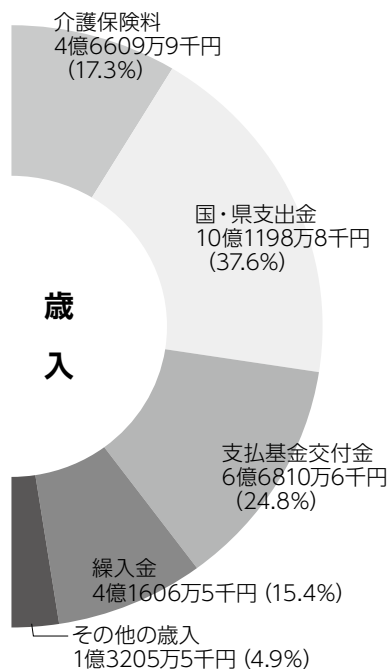
# 介護保険事業 特別会計

# 平成29年度決算の概要

**歳出総額**  
26億502万7千円



**歳入総額**  
26億9431万3千円



## グラフの用語解説

### 【歳入】

- 国・県支出金  
一定の基準に基づいて国や県が負担するお金
- 支払基金交付金  
第2号被保険者（40歳～65歳未満）の方の保険料
- 繰入金  
町の一般会計等から一定の基準に基づいて繰り入れるお金

### 【歳出】

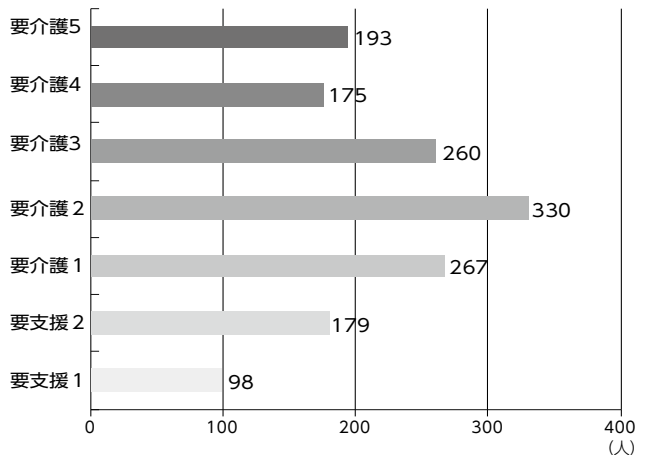
- 保険給付費  
介護サービスにかかる費用や、利用者の自己負担額が一定額を超えた際に支払われる高額介護サービス費など
- 地域支援事業費  
介護予防事業に使われるお金
- 基金積立金  
保険給付費などの将来の負担に備えるために積み立てるお金

## 被保険者数

区分	平成30年3月末現在
75歳以上	3,870人
65歳以上75歳未満	2,804人

## 要介護要支援認定者数 1,502人

平成30年3月末現在



### ●高齢化率と要介護要支援認定者数（平成30年3月末現在）

世羅町は、人口が継続的に減少し高齢化率は40.3%です。  
また要介護要支援認定者数は、1,502人でした。

### ●介護給付費準備基金の状況

世羅町では、介護保険財政の健全な運営を行うため、介護給付費準備基金（いわゆる貯金）を設置しています。平成30年3月末の残高は、1億5033万円余りです。

【お問い合わせ先】 福祉課 高齢者支援係 ☎25-0072



# 平成30年度 明るい選挙啓発ポスター

私たちの暮らしは、政治に結びついています。あなたの住む町を  
 どういう町にするか、国で起きている問題をどう解決していくか  
 ということは、選挙で選ばれた人たちによって行われています。この  
 選挙が明るく正しく行われるように、町内の児童、生徒の皆さんに、  
 明るい選挙を呼びかけるポスターを募集したところ、たくさんのご  
 応募をいただきました。



## ○応募作品

区分	応募学校数	応募者数
小学校	4	244
中学校	3	127
高等学校	1	40
計	8	411

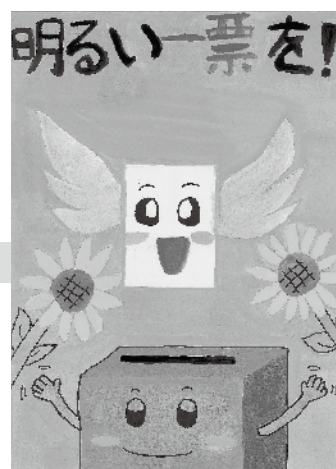
この多くの作品の中から、世羅町明るい  
 選挙推進協議会表彰で入賞されました作品  
 をご紹介します。また、ご応募いただいた  
 作品の中から、県で行われる地方審査へも  
 多くの作品が進んでおります。

## 入賞おめでとうございます。



### 小学生低学年の部

- 金賞 大畑 煌明さん  
 (左の作品)  
 銀賞 山田 琉生さん  
 銅賞 土橋 里愛さん



### 小学生高学年の部

- 金賞 盆子原佳世さん  
 (右の作品)  
 銀賞 梶川 日向さん  
 銅賞 上川 智暉さん



### 中学生の部

- 金賞 松崎 由美さん  
 (左の作品)  
 銀賞 佐々木瞭太さん  
 銅賞 矢崎 葵衣さん



### 高校生の部

- 金賞 政宗 和樹さん  
 (右の作品)  
 銀賞 山口 乃音さん  
 銅賞 坂本 結菜さん

たくさんのご応募ありがとうございました。

【お問い合わせ先】

世羅町明るい選挙推進協議会・世羅町選挙管理委員会 ☎22-1111



平成  
31年度

# 森林・山村多面的機能発揮対策交付金事業について

平成30年度の林野庁の交付金事業として、地域住民、森林所有者、自伐林家等が協力して実施する里山林の保全、森林資源の利活用などの取組を支援する「森林・山村多面的機能発揮対策交付金事業」が世羅町内で実施されています。

## ●事業内容

- ① 活動推進費 (交付金単価150,000円 初年度のみ)  
(現地の林況調査、研修等)
- ② 地域環境保全タイプ (里山林保全活動) (交付金単価160,000円/ha)  
(雑草木の刈払い・集積・処理、枯損木の除去等)
- ③ 地域環境保全タイプ (侵入竹除去、竹林整備活動) (交付金単価380,000円/ha)  
(竹の伐採・搬出・処理・利用等)
- ④ 森林資源利用タイプ (交付金単価160,000円/ha)  
(木質バイオマス・炭焼き・しいたけ原木・伝統工芸品原料のための伐採・搬出・加工等)
- ⑤ 森林機能強化タイプ (交付金単価1,000円/m)  
(歩道や作業道等の作設・改修、鳥獣害防止柵の設置・補修等)
- ⑥ 教育・研修活動タイプ (交付金単価50,000円/回 上限6回)  
(森林環境教育、生物多様性保全の調査等)
- ⑦ 資機材支援 (交付金単価1/2 (一部1/3) 以内)  
(①～⑥を実施するために必要な資機材)

※平成30年度の事業内容であるため、平成31年度は変更となる場合があります。

## ●事業対象者

地域住民、森林所有者等地域の実情に応じた3人以上で構成される活動組織

## ●事業対象森林

活動を行う時点において、森林経営計画が策定されていない森林

## ●申請内容

活動組織名、所在地、取組の背景及び概要、3年間の活動計画、年度別の取組内容、計画図、委託内容等を記載した計画書を作成

※事業申請の際には地域協議会による審査があり、ご希望に添えない場合がございますのでご了承ください。

事業内容の詳細や、平成31年度に事業実施をご検討される場合は、**11月30日(金)**までにお問い合わせください。

【お問い合わせ先】 産業振興課 農林整備係 ☎ 22-5304





# 分収林契約制度について

世羅町では山林所有者の高齢化・後継者不在・国産木材の価格低迷等で山離れが進んでいます。林道は草木に覆われ、植林をしても手入れのされていない山も多く見受けられるようになりました。このような状況では、個人での山の管理にも限度があり、このままでは山は荒廃するばかりです。

「山の木は資産で、先祖から引き継いだ山なので子孫に遺したいが、個人の管理では限度がある」このような方々の願いを叶える制度が分収林契約制度です。

分収林契約制度とは、土地所有者・造林者・森林整備機構の3者で分収林契約（80年から100年）を締結し土地所有者の土地に造林者が造林をする方法であり、造林に必要な費用は森林整備機構が負担します。生育した後は、伐採をしてその収益を3者で分け合います。

制度を活用されたい方はお問い合わせください。

**条 件：**個人又は複数の所有者で、1団地5ha以上の集約化できる林業経営に適した山

**分収割合：**土地所有者40%

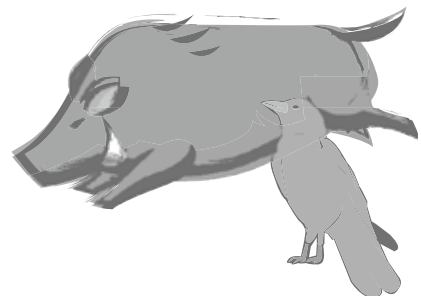
造林者（森林組合が実行管理）10%

森林整備機構（費用負担者）50%

【お問い合わせ先】産業振興課 農林整備係 ☎22-5304

## 秋から冬の鳥獣対策

イノシシやシカは冬に食べ物がなければ、自然淘汰されて少なくなります。反対に冬でもエサがたくさんあれば栄養状態がよくなり子育てや出産、鳥獣の生存率は高くなります。集落の中にある鳥獣のエサを減らし、鳥獣被害を減らしていきましょう。



### ●秋から冬の鳥獣のエサ

稲のひこばえや二番穂

人が収穫しない栗や柿などの放任果樹

白菜の外葉などの収穫残渣

青草（青くて柔らかい）畦畔の雑草

農地や裏山に捨てた生ごみ

### ●対策の方法

侵入防止柵は作物のない冬も管理する（扉をきちんと閉める、電気柵の電気を切らない）

ひこばえが伸びないように早めに秋耕する

放任果樹を剪定・伐採などして人が食べる分だけとれるように管理する

コンポストで堆肥化や穴に埋めるなど、収穫残渣や生ごみは動物が食べないようにする

冬に青草を生えさせないため稲刈り後は畦畔の草刈をしない

【お問い合わせ先】産業振興課 鳥獣被害対策係 ☎22-5304

# (公財)広島市農林水産振興センター 農業研修制度の受講募集について

研修名	対象者	研修期間など		定員
①活力農業 経営者	18歳以上原則就農時45歳未満 <sup>*1</sup> で、就農までに広島市か安芸太田町に居住し、修了後就農する人 (※1 昭和50年12月2日～平成12年12月1日生まれまで)	来年 4月 から	1年 目 週5回(月～金) 8時30分～17時15分 2年 目 4月から8ヶ月間(予定) 就農予定地での 経営実習	4人
②スローライフ 新規就農者	農地を持たず、広島市、廿日市市、熊野町、安芸太田町、世羅町に居住か居住見込みで、修了後就農する人	来年 4月 から 1 年間	週3回 (月・水・金) 9時～15時 <sup>*2</sup>	各 15 人
③ふるさと 帰農者	農地を持ち、広島市、竹原市、大竹市、廿日市市、安芸高田市、江田島市、府中町、熊野町、坂町、安芸太田町、世羅町、山口県和木町に居住し、就農見込みの人(④は女性)。		週2回(火・木) 9時～15時 <sup>*2</sup>	
④チャレンジ 女性農業者			週2回(火・木) 9時～12時	

※2 7～8月は6時30分～12時

**申し込み** 所定の申込書を、11月30日(金)(消印有効)までに、(公財)広島市農林水産振興センター(〒739-1751 広島市安佐北区深川八丁目30-12)へ提出してください。申込書は、同センター、広島市役所市民ロビー、広島市役所本庁農政課、広島市内区農林課、同センターHPなどで入手できます。受講までに選考審査があります。詳しくはお問い合わせください。31年度予算の成立などを踏まえて実施します。

**【お問い合わせ先】** (公財)広島市農林水産振興センター ☎082-842-4421 FAX082-845-4350

## 広島県立農業技術大学校 受験案内

本校は2年制の専修学校で、農業・農村の担い手育成を目標に、農業の実践学習を中心とした、農業の専門的な知識・技術及び経営管理能力の養成をしています。

卒業生は県内各地で農業農村の担い手として活躍しています。

### ◎学科と定員

本科40人程度

園芸課程(野菜・花きコース、落葉果樹コースの2コース)

畜産課程(肉用牛コースの1コース)

### ◎修業年限 2年

### ◎入学資格

将来農業に従事しようとする者及び農業・農村の担い手を目指す者で、高卒または、同等以上の学力のある者

### ◎学費等

授業料 年額 118,800円

学生寮費 年額 127,200円

※平成30年度の年額であり、平成31年度は変動する可能性があります。

### 【一般入試(前期)】

願書受付期間

平成30年11月15日(木)～12月6日(木)

試験日

平成30年12月20日(木)

### 【一般入試(後期)】

願書受付期間

平成31年1月31日(木)～2月19日(火)

試験日

平成31年2月27日(水)

### 【社会人特別入試】

願書受付期間

平成30年10月1日(月)～12月6日(木)

試験日

平成30年12月20日(木)

### 【お問い合わせ先】

広島県立農業技術大学校 教務課

〒727-0003 庄原市是松町55-1

☎0824-72-0094 FAX 0824-72-6749

E-mail ngdkyoumu@pref.hiroshima.lg.jp





# 第9回 消防ひろば



日時 **10月27日(土)**  
10時～12時

場所 三原市消防署北部分署  
世羅町西神崎878-1

## 内容

- ・レスキュー体験（ロープ渡り）
- ・消火器による消火体験
- ・パトカー、白バイ、消防車両の展示
- ・ミニ消防車の乗車体験
- ・広島県防災ヘリコプター「メイプル」による火災予防広報
- その他、盛りだくさんのコーナーを開設します！

## ☆秋季全国火災予防運動

11月9日(金)～11月15日(木)

[運動期間中の主な行事]

- ・消防大実戦訓練（北部分署）  
日時 11月4日（日）9時30分～  
場所 i・ケアセラ 世羅町小国10492-2
- ・第32回消火競技大会  
日時 11月9日（金）13時30分～  
場所 やまみ三原運動公園 スポーツ広場  
三原市沼田東町釜山253番地1

## ☆危険物取扱者保安講習（平成30年度・後期）

講習日 平成31年1月22日(火)

試験の種類 給油取扱所・その他

場所 三原市消防本部

申請期間 11月5日(月)～11月16日(金)

願書配布 三原市消防署北部分署・  
世羅西出張所

申請場所 三原市消防署北部分署・  
(一社)広島県危険物安全協会連合会

**【お問い合わせ先】** 三原市消防署北部分署 ☎22-3737 世羅西出張所 ☎37-2717

## 消防団員を募集しています！

消防団員は、仕事を持ちながら、「自分たちの地域は自分たちで守る」という精神に基づき、地域の安全と安心を守るために活動をしています。

消防団の活動は、火災における消火活動はもとより、水防活動や行方不明者の搜索活動など多岐にわたっています。先の西日本豪雨災害のような大規模災害時には地域防災の中心として活動しています。

また、近年女性消防団員も増加しており、女性ならではの視点を生かし活躍しています。男女問わず地域の安全・安心のため活動していただける方の入団をお待ちしています。

### 消防団員の身分、入団資格

- ・消防団員は、非常勤特別職の公務員です。年額報酬や退職報償金、出動手当が支給され、公務災害補償等が受けられます。
- ・町内に居住または勤務されている18歳以上の方。

詳しくは、お住まいの地区の消防団員または総務課へお問い合わせください。

**【お問い合わせ先】** 総務課 生活安全係 ☎22-1111



## 10月は「浄化槽月間」です ～浄化槽の適切な維持管理をお願いします～

美しい環境を未来に残すため、浄化槽を適正に管理して、大切な水資源や生活環境を守りましょう。

### 浄化槽を適正に管理するためには

①定期的な保守点検（年3回以上）

浄化槽の点検や調整、消毒剤の補充を行います。

②定期的な清掃（年1回以上）

浄化槽にたまった汚泥を抜き取り、浄化槽内部の機械等を洗浄します。

③法定検査（年1回）

浄化槽の維持管理が適正に行われているか確認する検査です。広島県知事が指定した検査機関が実施し、浄化槽を使い始めてから8カ月以内と、その後は1年に1回、定期検査を受けるよう義務付けられています。

### 浄化槽を正しく使いましょう

浄化槽での処理への悪影響や、排水管が「詰まる」原因になりますので、つぎのことに注意しましょう。

- トイレ・風呂などを掃除する時は、洗剤を使いすぎない
- 台所から天ぷら油や野菜くずを流さない
- トイレにオムツやペットの糞などの異物を流さない
- 浄化槽の電源は切らない。また、通気口や送風機の空気取り入れ口はふさがない
- マンホールの上に物を置かず、蓋はきちんとしめておく

### 管理者の変更、浄化槽の廃止や休止をされる場合は届け出を!!

浄化槽の管理者が変わるとき、下水道への接続や建物の解体により浄化槽を取り壊すとき、1年以上の長期にわたって使わないときは、環境整備課に届け出てください。（届出書類は環境整備課にあります）

【お問い合わせ先】 環境整備課 ☎ 22-4513

## 世羅町商工会ニュース

世羅町商工会では、経営環境が目まぐるしく変化していくなかで、地域になくてはならない事業所として経営に取り組みされている事業者を支援するため、下記のセミナーを開催します。

お誘い合わせお気軽にご参加ください。

### 「消費税軽減税率」無料セミナー

来年10月予定の消費税引き上げに伴う導入の心構えや、経理処理などについてのセミナーです。

日時・場所：10月23日（火）13時～15時 世羅町商工会世羅西支所

// 16時～18時 世羅町商工会本所

講師：税理士 石森仁美 氏

受講料：無料

### 商売繁盛セミナー（経営分析・財務分析編）

### 【事業計画策定で見えてくる自社の強み・弱みとは】

自社の強みと弱みを踏まえた事業計画書の策定に向け、役立つセミナーです。

日時：10月26日（金）19時～21時

場所：世羅町商工会本所

講師：公認会計士・税理士 廣幡英和 氏

【申込み・お問い合わせ先】 世羅町商工会 ☎ 22-0529

詳しくは世羅町商工会ホームページ「まるせら (<http://marusera.com>) 」をご覧ください。



## ご存知ですか？ 介護休業制度

家族の介護を行う労働者の仕事と介護の両立を支援する制度「育児・介護休業法」では、休業制度のほか、さまざまな制度が定められています。退職の前に、制度の利用を考えてみませんか？

詳しくは、**介護離職ゼロポータルサイト**をご覧ください。

### 【お問い合わせ先】

広島労働局 雇用環境・均等室  
☎082-221-9247



## 働き方改革関連法の 改正について

労働者がそれぞれの事情に応じた多様な働き方を選択できる社会を実現する働き方改革を総合的に推進するため、働き方改革関連法が改正され、順次施行されます。

### 【主な内容】

- ①時間外労働の上限規制が導入されます。  
(原則月45時間、年360時間)  
※2019年4月1日から  
(中小企業は2020年4月1日から)
- ②1人1年あたり5日間の年次有給休暇の取得を、企業に義務付けます。  
※2019年4月1日から(すべての業種、規模)
- ③正規雇用労働者と非正規雇用労働者の間の不合理な待遇差が禁止されます。  
※2020年4月1日から  
(中小企業は2021年4月1日から)

### 【お問い合わせ先】

広島労働局 雇用環境・均等室  
☎082-221-9247

## ご存知ですか？労働委員会 ～雇用のトラブル まず相談～

### パワハラ、解雇・雇止め、賃金引下げなどをめぐるトラブル

広島県労働委員会では、公益委員、労働者委員、使用者委員の3者構成による「あっせん」で、話し合いにより事業主と労働組合・労働者個人との紛争の円満な解決をお手伝いします。(※利用無料、秘密厳守)

【お問い合わせ先】 広島県労働委員会事務局 ☎082-513-5162

## 広島県最低賃金の改定について

広島県最低賃金は、10月1日から、**時間額 844円**です。

広島県最低賃金は、県内の事業場で働くすべての労働者に適用されます。年齢、性別、雇用形態(常用・臨時・パート・アルバイト等)、支払形態(月給・日給・時給等)の別を問いません。

また、特定の産業で働く労働者については、広島県最低賃金よりも金額の高い特定(産業別)最低賃金が適用される場合があります。

【お問い合わせ先】 広島労働局 労働基準部 賃金室 ☎082-221-9244  
尾道労働基準監督署 ☎0848-22-4158

## 乳幼児突然死症候群(SIDS)について知ろう!

乳幼児突然死症候群(SIDS:Sudden Infant Death Syndrome)とは、それまですくすく育っていた赤ちゃんが、ある日突然眠っている間に亡くなってしまう病気です。

特に、2カ月から6カ月の赤ちゃんに多く、何の予兆や既往歴もない赤ちゃんが睡眠中に突然死に至る、原因の分からない病気です。

### SIDSの危険を減らすには?

#### ①うつぶせ寝は避けましょう!

あおむけに寝かせたよりも、うつぶせに寝かせた時の方がSIDSの発症率が高いと報告されています。寝かせ方に配慮することは、SIDSの危険を減らすだけでなく、赤ちゃんを窒息や誤飲、怪我などの事故から守ることになります。



#### ②なるべく母乳で育てましょう!

母乳で育てられている赤ちゃんは、人工乳(粉ミルク)で育てられている赤ちゃんと比べて、SIDSの発症率が低いと報告されています。人工乳がSIDSを引き起こすわけではありませんが、赤ちゃんが喜んで飲み、体重が順調に増えているなら出来るだけ母乳を与えましょう。



#### ③たばこはやめましょう!

たばこはSIDS発症の大きな危険因子とみられています。一般的に妊娠中の喫煙はおなかの赤ちゃんの体重が増えにくくなりますし、呼吸中枢にも明らかによくない影響を及ぼします。

妊婦自身の喫煙はもちろん、妊婦や赤ちゃんのそばでの喫煙はやめましょう。



#### ④赤ちゃんを温めすぎないようにしましょう!

冬になるとどうしても親心から部屋を暖めすぎたり、厚着をさせたり布団を掛けすぎてしまったりしがちですが、大人の着せすぎが赤ちゃんを高体温にしてしまい、それがSIDSを引き起こす原因となっている可能性が指摘されています。衣類は、通気性や吸湿性の高いものを選びましょう。



11月は「乳幼児突然死症候群(SIDS)対策強化月間」です!

【お問い合わせ先】 子育て支援課 子育て支援係 ☎25-0295

## 標準営業約款制度〈Sマーク〉をご存じですか!

標準営業約款制度は、法律で定められた消費者(利用者)擁護に資するための制度です。厚生労働大臣認可の約款に従って営業することを登録した、「理容店」、「美容店」、「クリーニング店」、「飲食店」の店頭にSマークを掲げています。

登録店は、安心・安全・清潔を約束する信頼できるお店です。詳しくは、お問い合わせください。

【お問い合わせ先】

(公財) 広島県生活衛生営業指導センター ☎082-532-1200



厚生労働大臣認可





# けんこう保つと情報



## 心の健幸づくり講演会のご案内

日時：11月12日(月) 13時30分～15時

会場：甲山保健福祉センター

内容：「アルコールとの上手な付き合い方」

講師：三原病院 臨床心理士 貝原 安耶 先生

\*事前のお申し込みは必要ありません。お気軽にご参加ください。

【お問い合わせ先】健康保険課 健康増進係 ☎25-0134



## パーキンソン病教室の開催について

日時：11月8日(木) 13時30分～15時

会場：尾道市立市民病院 新館4階 大会議室 (尾道市新高山3丁目1170-177)

内容：(1)「歌いながらできるエクササイズ」

講師：尾道市立市民病院リハビリテーション科 奥川 若湖 先生

桃谷 美穂 先生

(2)「パーキンソン病の排尿障害とその対策」

講師：尾道市立市民病院内科 山脇 泰秀 先生

\*対象となられる方は、パーキンソン病患者とそのご家族等です。

\*費用は無料です。

\*事前のお申し込みは必要ありません。お気軽にご参加ください。

【お問い合わせ先】広島県東部保健所 保健課 ☎0848-25-4641



## 年金相談の開設

日時 11月15日(木) 10時～15時30分 (完全予約制)

場所 世羅町役場 2階会議室

相談内容 年金受給に関すること等、年金制度一般 (社会保険労務士が担当します)

申込み等 直接ご本人様より三原年金事務所へお願いします。

(お問い合わせの際に、年金手帳または、年金証書をお手元に準備しておくことをお勧めします)

※今年度は、奇数月の第3木曜日に開設します。

### 11月は「ねんきん月間」です

日本年金機構では、この期間に広く年金制度について住民のみなさんに知っていただくよう広報啓発活動を行っています。

三原年金事務所では、出張年金相談窓口を増設しての活動を予定しています。

ぜひ、この機会にご自分の年金記録等を確認してみてください。



【お問い合わせ先】日本年金機構 三原年金事務所 ☎0848-63-4111 ※音声案内番号1⇒2  
総務課 町民係 ☎22-5302  
せらにし支所 生活課 ☎37-2111

世羅町福祉・介護人材確保等総合支援協議会では、介護の仕事に興味をもってもらえるよう町内の介護職場で働く職員さんにインタビューし、介護職の実態を正しく伝え、その魅力、専門性を毎月お知らせします。

今月は、居宅介護支援事業所『ケアプランセンターすみれ』の介護支援専門員（ケアマネジャー）さんにお話をうかがいました。

### なぜ介護のお仕事を選びましたか？

私は、他市で介護施設の事務職に携わっていました。利用者の方の様子を拝見しているうちに専門的に介護の仕事をしたくなり、介護福祉士・介護支援専門員（ケアマネジャー）資格を取りました。高齢者の方が住み慣れた地域で最後まで自立した生活ができるよう支援を行わせていただきたいと思います。

### 介護支援専門員の資格はいつ取りましたか？

平成29年10月に介護支援専門員受講資格試験に合格し、研修終了後の平成30年4月に、広島県の登録を受けました。

### 介護支援専門員さんの仕事ぶり



ケアプランセンター すみれ  
加見 香さん

### 居宅介護支援事業所の様子



### 介護のお仕事はどんな時にやりがいを感じますか？

介護支援専門員（ケアマネジャー）の仕事に初めて携わっています。不安な事も確かに多いですが、職場の先輩や、周囲の方々の力をお借りし、必死で少しずつ経験値を積んで行こうと思っています。やりがいを感じるのももう少し先になるかと思いますが、ご利用者様・ご家族様と向かい合い、元気な姿を拝見し、喜びの声を頂戴する事で逆に元気をいただき、日々頑張っています。

### 介護職をめざす人たちに一言お願いします。

確かに介護職は大変でつらいこともあります。それ以上に、利用者の方から感謝の言葉や、笑顔をいただくと励みになります。人生の先輩の方々と一緒に歩む事が出来るのも、介護職・福祉関係に携わる職業ならではの醍醐味ではないかと思えます。今は介護支援専門員（ケアマネジャー）1年生ですが、少しでも皆様が介護・福祉の職業に興味を持っていただき、一緒に働く事が出来れば大変うれしいと思えます。

居宅介護支援事業所とは、要介護・要支援の方の介護相談・援助・支援・サービス調整等を行うところです。「ケアプランセンター すみれ」は、独立事業所で、3人の介護支援専門員が利用者の方に自立した生活を送っていただくため、我が事として受け止め、最良の支援が行えるよう職員が一丸となってサポートさせていただきます。



## せらパラふれあい交流会2018が 開催されました

8月30日、障害のある方の社会参加を促すことと参加者同士の相互理解を目的とした「せらパラふれあい交流会2018」が、せらにしタウンセンターで開催されました。

オープニングでは、甲山小学校鼓笛隊のみなさんによる元気あふれる演奏が行われ、参加者のみなさんの緊張もほぐれ、会場の雰囲気も和らぎました。

当日は、町内から、さまざまな障害のある方をはじめとして、小・中学生、高校生や民生委員児童委員、ボランティアなどのサポートを受けながら、総勢163人でゲームやレクリエーションを楽しみました。



甲山小学校鼓笛隊の演奏



世羅西中学校1年生と世羅高校生活福祉科2、3年生のみなさんが主体となり企画・運営されたプログラムでは、ゲームを楽しみながら、参加者への声かけを積極的に行う様子が見られ、日頃の授業の成果や先日の車いす体験学習で学んだことを活かすとてもいい機会となりました。



ボールを選んでボーリング



生徒による  
司会進行



長いのだあれ

みなさん  
いい笑顔

午後からは、琉球國祭り太鼓広島支部のみなさんによる演舞が行われました。実際に太鼓の演奏を体験させていただく場面もあり、会場一体となって楽しむことができました。

参加された方から「楽しかった」との声が多く聞かれ、年齢や性別、障害の有無などを越えての交流により、みんなが笑顔になれる素敵な一日となりました。



琉球國祭り太鼓広島支部  
による演舞



【お問い合わせ先】 福祉課 障害者支援係 ☎25-0072



# たすきでつなぐ 世羅の“食”

た のしく食べよう！  
す すんでつくろう！  
き せつを感じる世羅の“食”

わたしからあなたへ お年寄りから子どもへ つくる人から食べる人へ～ 世羅の「食」を“たすき”でつなごう

## 食生活改善推進員おすすめレシピ

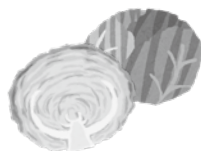
### ホイ コー ロー 回 鍋 肉



#### 【材料4人分】

豚細切れ肉…… 160g  
酒…………… 小さじ2  
しょうゆ… 小さじ1/3  
片栗粉………… 大さじ1  
油…………… 小さじ2  
きゃべつ…… 160g  
ピーマン…… 40g  
にんじん…… 60g  
たまねぎ…… 100g  
にんにく…… 3g  
生姜…………… 4g  
豆板醤………… 1g

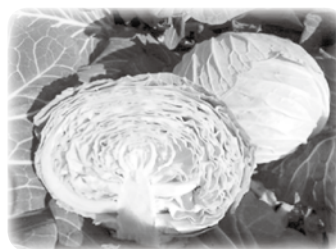
【A】 オイスターソース…… 大さじ1  
しょうゆ…… 小さじ1/3  
赤みそ………… 小さじ1  
みりん………… 大さじ1/2  
酒…………… 小さじ1  
ごま油………… 小さじ1/2



【1人分栄養量】 エネルギー／166kcal 塩分／1.0g

#### 今月の世羅の食材

### 【きゃべつ】



きゃべつには、  
胃炎や潰瘍の回  
復に効果がある  
といわれるビタ  
ミンUが含まれ  
ています。

#### 【作り方】

- ①きゃべつは一口大に切る。ピーマンは、3cmの角切り、にんじんとたまねぎは、1cm幅の短冊切り、にんにくと生姜はみじん切りにする。にんじんは、さつと茹でておく。
- ②豚細切れ肉に、酒、しょうゆをもみこみ、片栗粉をつける。
- ③フライパンに油を熱し、豚細切れ肉を炒め、色が変わったなら、にんにく、生姜、豆板醤を加えて炒める。
- ④きゃべつ、ピーマン、にんじん、たまねぎを加えて、さらに炒める。
- ⑤【A】の調味料を合わせて加え、炒める。
- ⑥香りづけに、ごま油を加える。

◆掲載している料理の作り方を10月22日～28日に、ケーブルテレビで放映します。ぜひご覧ください。

## 一日無料調停相談会の開催について

調停制度の手続きや利用方法について、調停委員が無料で相談に応じますので、ご利用ください。

日時 10月27日(土) 10時～15時  
会場 甲山ショッピングモールパオ  
内容 近隣トラブル、借金、交通事故、土地建物、相続問題、家庭問題等  
(現在、裁判所に係属している事件の相談には応じかねます)



【お問い合わせ先】 尾道民事調停協会 ☎ 22-0074 (担当 井口)



# 放射線室

## ① 前装置と80列装置との比較

	16列CT装置	80列CT装置
最短回転時間	0.5秒	0.35秒
撮影スライス厚	2.0mm/1.0mm/0.5mm	0.5mm
撮像範囲30cm時の息止め時間	0.5mmの場合、12.5秒 1.0mmの場合、6.3秒 2.0mmの場合、3.1秒	最短2.4秒
画像再構成時間	最短10画像/秒	最短70画像/秒
心臓検査	×~▲ (30.0秒)	○ (5.3秒)
X線被ばく低減技術	▲	◎
金属アーチファクト低減技術	なし	◎

平成29年より16列マルチスライスCTから80列マルチスライスCTへ更新を行いました。80列のマルチスライスであるため、1回転で広範囲の撮影が行えます。(①に関連)

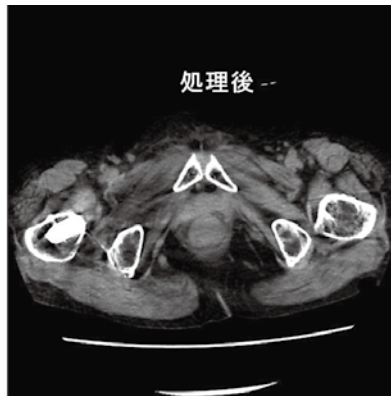
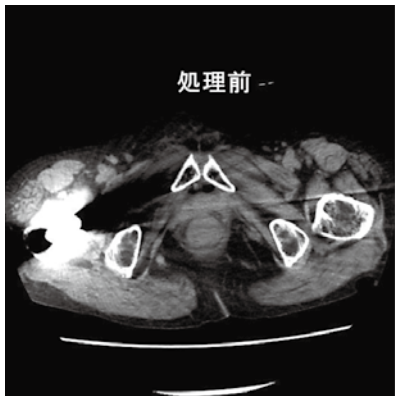


それに加えて、ガントリの回転速度が0.35秒/回転であることから、頭部や胸腹部はもとより手足などの

## ② 冠動脈検査への適応

カテーテル検査と比べ、入院の必要がなく、検査時間も大幅に短縮されるので患者様の身体的負担が少なく、非侵襲的に冠動脈の評価が得られる。

骨、救急における迅速な撮影、そして心臓CTなど全身をより細かく、より鮮明に、より早く検査を行うことが可能となりました。息を止めてい



## ③ 金属アーチファクト低減技術

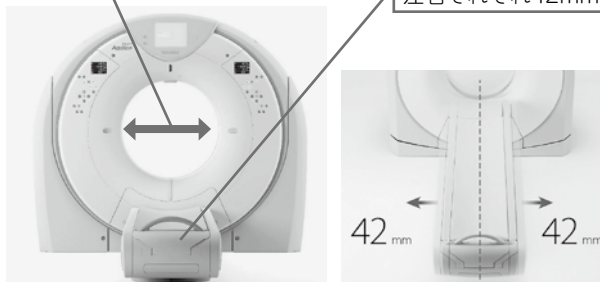
また、効率的に高い精度でノイズ成分を除去することが可能なため、被ばく線量も少なくなりました。(③に関連)

ただ、時間も短くてすみます。(②に関連)



ガントリー開口径  
78cmに拡大  
(16列装置 72cm)  
患者様と干渉が抑えられる。

寝台左右動  
左右それぞれ42mm



## ④ 80列装置は、検査時の安全性も向上

装置自体も開口径が大きく、圧迫感なく安心して検査を受けていただけます。詳しくは医師またはレントゲンスタッフまでお問い合わせください。(④に関連)



# 世羅ブランド通信

9月12日、インターネットによる野菜の新流通システムを運営している「まごやさい」の現地視察の為、安芸高田市向原町へ行ってきました。今回の視察に世羅町からは、農業関係4人、飲食関係4人、観光関係1人、商業関係4人、役場関係2人の計15人が参加されました。座学での話を聞くだけでは決して感じることのできない、現場の規模や空気感、スタッフの雰囲気、出荷野菜の品種や品質、パッケージングから出荷までの一連の流れ、全てをオープンにして教えていただける環境の中で、異なる業種からの様々な視点から見える気づきを持ち帰っていただく事ができたのではないかと思います。今後は世羅ブランド研究会の中で意見交換をしながら、世羅町内での地産地消の実現、そして農家所得の向上につながる新しい施策の一つとして、インターネットを使った野菜の新流通システムを世羅町でどう活かすことができるかを検討していきたいと考えています。世羅ブランドの取り組みにご興味ご関心をお持ちの方は、お問い合わせください。



研究会の中で意見交換をしながら、世羅町内での地産地消の実現、そして農家所得の向上につながる新しい施策の一つとして、インターネットを使った野菜の新流通システムを世羅町でどう活かすことができるかを検討していきたいと考えています。世羅ブランドの取り組みにご興味ご関心をお持ちの方は、お問い合わせください。

世羅ブランドの認定、農産物の認証、加工品の認証に関してのお問い合わせ先  
産業振興課 担い手支援係 ☎22-5304

## 地域おこし協力隊通信

地域おこし協力隊の青原です。早いもので世羅町に来てから1年が経ちました。沢山の方に温かく接していただき、すっかり世羅町にもなじんできました。先月、世羅高原6次産業推進協議会の5次大学モニターツアーに参加した際に、初めて世羅町を訪れた大学生から見た世羅町の魅力を沢山聞くことができました。農家民宿、6次産業化、スポーツ、野菜、果物、人の温かさ、様々な意見が出た中で「ハッ」とさせられた一言がありました。それは「世羅町は山が低くて、空が広くてきれいな町だと感じました」という一言でした。そういえば僕自身も世羅町に来たばかりの時、毎日のように「山がきれいだな」「空がきれいだな」と感動をおぼえていたことを思い出したからです。1年が経ち、日々の生活に慣れてくると、感動の風景は、あたり前の風景となり、無意識に過ぎていく毎日に「ハッ」とさせられました。せっかく大自然の恵みに囲まれた世羅町で暮らしているんだから、ここでしか味わえない喜びを味わおうと改めて思いました。そんな大切なことに気づかせてくれた5次大学とのワークショップを終えた後、建物の外に出ると、小雨まじりの空に綺麗な虹が2本出ていました。あたり前の毎日を、わくわくした毎日に変えるのは自分の心の在り方次第ですね。これから移り変わる秋の紅葉や、冬の雪景色を思いっきり味わいながら、わくわくした毎日を過ごしていきたいと思っています。



そんな大切なことに気づかせてくれた5次大学とのワークショップを終えた後、建物の外に出ると、小雨まじりの空に綺麗な虹が2本出ていました。あたり前の毎日を、わくわくした毎日に変えるのは自分の心の在り方次第ですね。これから移り変わる秋の紅葉や、冬の雪景色を思いっきり味わいながら、わくわくした毎日を過ごしていきたいと思っています。

Hi everyone! Nice to meet you. I'm Brittney! I moved to Sera in August, and I'm really enjoying living here! During the first weekend I was here, Keane showed me around a bit. We went to see the sunflower field! Sunflowers are my favorite flowers. The bright color of the flowers set against the light blue sky was really beautiful. Keane and I also went to eat gelato. I chose flavors that we don't have in the U.S. The flavors I had were milk and kinako, and they were so delicious. I'm looking forward to exploring more of Sera!

こんにちは！はじめまして。ブリトニーです！8月に世羅町に引っ越してきて、とても楽しく過ごしています！ここに来た最初の週末に、キーンが世羅町を案内してくれました。ひまわりの畑を見に行きました！ひまわりは、私の一番好きな花です。水色の空を背景に、明るい色のひまわりは、とても美しい景色でした。そのあと、キーンと一緒にジェラートを食べに行きました。アメリカにない味のジェラートを食べました。ミルク味ときなこ味は、とてもおいしかったです。世羅町をもっと探検するのが楽しみです！

**今月のポイント** This month's grammar point! ["Try~" ~してみる]

- Do you want to try eating kinako gelato?  
きなこ味のジェラートを食べてみたいですか？
- Let's try speaking in English!  
英語で話してみましょう！
- What if you try waking up early?  
早起きしてみたら...？
- I want to try to explore more of Sera!  
世羅をもっと探検してみたいです！

*Let's try using this English!*



とても美しい景色でした！

大妻限定世羅茶ティーバッグと併せ、世羅町の物産紹介コーナーの設置もお願いしている。先般、打ち合わせで何度も世羅に足を運んでくださり、9月下旬から開催した大田庄歴史館での記念展へも色々展示していただいた。生家の保存も学院が行うようになり、これからも町と連携を深めて盛り上げていきたい。

これとは別に東京で毎年開催されている備後の会で、来年度のテーマに大妻学院を取り上げるため、備後の会の役員が来町された。大妻コタカ先生のお蔭で、どんどん繋がりが活気が生まれる事業が進み、様々な御縁を持たせていただいている。

大妻学院の創設者は、皆さんご承知だと思いが、世羅町出身の大妻コタカ先生である。このたび、創立百周年記念事業として、世羅茶の再生に取り組んでいただいているグループが世羅町観光協会と共に大妻学院の文化祭に出店することになった。10月20日・21日は大妻関係者と作る顕彰会で、東京都多摩市にある墓前へのお参りと併せ、多摩キャンパスの文化祭に参加することを計画している。翌週には千代田キャンパスでも文化祭が開催される。

**大妻学院との御縁**

**ホトに元気 町長室**



お茶のことで言えば、世羅高校の生徒がイタリアのイベントに参加して、世羅茶再生について発表し、世羅のアピールが出来たのも御縁と言える。現在、農業経営科や生活福祉科の取り組みが盛んになってきたと感じる。高校の素晴らしい先生のお蔭と、近年は地域貢献に力を入れていただいた成果だと思ふ。

先日、広島県立大学のゼミに講師として招かれ、世羅の取り組みについて講話をさせていただきました。世羅の総合戦略について深く調査され、質問内容も確信を突いた内容だった。近日中に県立大学の学生から、世羅の活性化・魅力発信の提案がいただけると聞いている。さらに、8月の子ども議会の中学生の提案に続き、世羅高生からもまちづくり提案もしていただく事になっている。次々と若い視点からの政策提案が示され、とてもワクワクしている。一見、大妻との関わりでは無いように思えるが、実は世羅町に関心を持っていただけだけの魅力を持ってこられた先人が居るからだと思はれている。

多くの人々が繋がっていく御縁を、きつと名譽町民の大妻コタカ先生も喜び、応援してくださっていると思う。

お茶のことで言えば、世羅高校の生徒がイタリアのイベントに参加して、世羅茶再生について発表し、世羅のアピールが出来たのも御縁と言える。現在、農業経営科や生活福祉科の取り組みが盛んになってきたと感じる。高校の素晴らしい先生のお蔭と、近年は地域貢献に力を入れていただいた成果だと思ふ。

先日、広島県立大学のゼミに講師として招かれ、世羅の取り組みについて講話をさせていただきました。世羅の総合戦略について深く調査され、質問内容も確信を突いた内容だった。近日中に県立大学の学生から、世羅の活性化・魅力発信の提案がいただけると聞いている。さらに、8月の子ども議会の中学生の提案に続き、世羅高生からもまちづくり提案もしていただく事になっている。次々と若い視点からの政策提案が示され、とてもワクワクしている。一見、大妻との関わりでは無いように思えるが、実は世羅町に関心を持っていただけだけの魅力を持ってこられた先人が居るからだと思はれている。



## 3日遅れの体育祭 秋空のもと 2年生の逆転V！

9月18日、秋雨前線による降雨のため、予定されていた15日の体育祭が3日遅れで実施されました。

開会式では中川校長より、「西日本豪雨・台風21号・北海道大地震と多くの自然災害が続く中で、体育祭が普通のように実施できることに感謝しましょう。また、ノーサイドの精神で精一杯競技し、演技後は互いの健闘を讃えあいましょう」と激励の言葉がありました。

今年度の体育祭は「Energy (=エネルギー 力の限りつき進め！輝く未来のその先へ)」をテーマとしました。生徒会長の山下彩佳莉さんが「この大会が世羅から世界へつながるように、また世羅高校が素晴らしい学校であることをアピールできるように、そしてクラスや学年・学校全体の絆が深められるように頑張りましょう」と力強く宣言しました。

18のプログラムが学年対抗で実施され、前半から優位に展開していた3年生が他学年を圧倒して優勝かと予想していましたが、2年生が最後の学年対抗リレーで大逆転し、僅差で栄冠を手に入れました。

体育祭には多くの御来賓の方々をはじめ地域の皆様の御観覧をいただきました。誠に有り難うございました。今後とも本校への御支援御協力をよろしくお願い致します。



百足競争



縄跳びリレー



棒奪い



大縄跳び



綱引き



バンブー

# 駅伝大会“のほり旗”デザイン完成

世羅町内で開催する駅伝大会用のほり旗のデザインを世羅高等学校美術部と美術専攻生徒の皆さんに作成していただきました。「悔いなき挑戦」をテーマとして、選手が完全燃焼できるように、また、観客の皆さんの熱い応援をイメージして複数のデザインを提案していただきました。この中から1つのデザインに絞られた旗は、11月の中国実業団対抗駅伝競走大会からコース沿線に飾り、駅伝のまち世羅として大会を盛り上げていきます。



## 4月入校生募集

広島県立三次高等技術専門校では、平成31年4月入校生を募集します。

### 【募集訓練科等】

- 自動車整備科  
(期間2年・高卒見込み者)
  - 溶接加工科 (期間1年)
  - 建築科 (期間1年)
  - 介護サービス科 (期間6か月)
- ※見学はいつでもできます。希望される方は、事前にご連絡ください。

### 【応募受付期間】

10月31日(水) 必着

### 【お問い合わせ先】

三次高等技術専門校  
☎0824-62-3439

## 「技能祭」の開催について

福山高等技術専門校、三次高等技術専門校は、新たに就職する人、転職しようとする人、仕事に就いている人が、社会の変化に対応できる知識・技能を習得するための公共職業能力開発施設です。

校内の取組みを広く、皆さんに知っていただくことを目的に、次の日程で技能祭が開催されます。

### 広島県立福山高等技術専門校

日時 10月27日(土) 10時~14時

場所 福山市山手町6-30-1

内容 公開実習・体験実習・食堂・訓練生実習作品の即売など

【お問い合わせ先】 ☎084-951-0260

### 広島県立三次高等技術専門校

日時 11月3日(土) 10時30分~14時

場所 三次市十日市南6-14-1

内容 公開実習・体験実習・実習作品の即売・飲食物の販売など

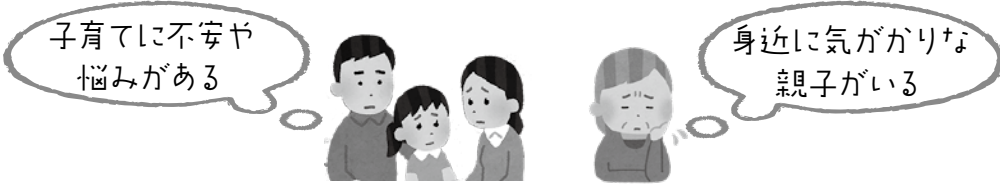
【お問い合わせ先】 ☎0824-62-3439

# 人

# 権

# シリーズ

No. 165

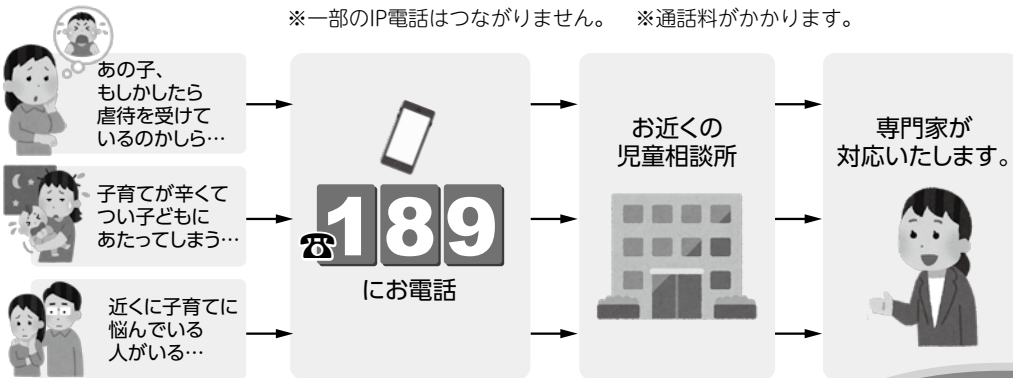


## 児童虐待を防ぐために電話してください

### 児童相談所 全国共通ダイヤル

いち 1 8 9

※一部のIP電話はつながりません。 ※通話料がかかります。



- 相談・通告は、匿名でも出来ます
- 相談・通告した人、その内容に関する秘密は守られます
- 虐待がなかった場合でも責任を問われることはありません

虐待かどうか迷う場合でも、ためらわずにご連絡ください

### 「児童虐待防止啓発講演会」

日時：10月28日(日) 10時～12時 (開場9時30分)

会場：せら文化センター パストラルホール

内容：親子が笑顔で向き合う子育て ～虐待のない地域づくり～

講師：ジャーナリスト 石川 結貴さん

【お問い合わせ先】 子育て支援課 子育て支援係 ☎25-0295



～11月は「児童虐待防止推進月間」です～

～平成29年度小学生人権標語応募作品～

## やめよう ぼう力 人も心もいたむから

広島法務局尾道支局・尾道人権擁護委員協議会

### インターネット人権相談

相談フォームに氏名、住所、年齢、相談内容等を記入して送信すると、最寄りの法務局から後日、メール、電話又は面談により回答します。

(パソコン、携帯電話、スマートフォン共通)  
広島法務局・広島県人権擁護委員連合会



### 次回の人権相談日

日時 **11月21日(水)**  
9時～12時  
場所 せら文化センター 和室  
お問合せ 総務課 ☎22-1111



## 障害者雇用をすすめるために

障害の有無に関係なく誰もが地域の中でいきいきと生活をしたいと願っていますが、最近、国や自治体などの障害者雇用者数が問題になっています。これは障害者の就労をすすめるために定めた障害者雇用促進法で、企業や国、自治体などに一定割合以上の障害者を雇うように義務付けていることの調査結果に対するものです。

障害者雇用は、原則として身体障害者手帳や精神障害者保健福祉手帳を持つ人や児童相談所などで知的障害と判定された人が対象となります。国や自治体は模範となるべく、常時雇用者の中で法定雇用率を企業より高い2.5%に設定しています。一方企業には、従業員が45.5人以上（短時間雇用者は0.5人と計算）いる場合、法定雇用率2.2%を上回ることを求めています。

また、2013年の法改正では、偏見などにより差別されてきた障害者の能力を適正に評価すること（差別禁止）と、

働くうえで支障となっている事情を改善するための対策をとること（合理的配慮の提供）が事業主に求められることとなりました。障害者の就労について、支援機関と連携した支援制度や助成措置も整備されています。

障害のある人が働くことは共生社会の実現でもあり、企業にとっては貴重な労働力の確保になります。個人個人の障害の特性を知り、「できないこと」ではなく「できること」「得意なこと」に目を向けると企業の生産性向上にもつながります。

障害のある人の働く機会を広げ、自立を支えるという法制の目的を十分に理解して法定雇用率を達成することが求められています。また、雇用される障害者が、単なる数値目標だけでなく、労働者として正當に処遇され、いきいきと働けることが大切です。

世羅町人権擁護委員

## 全国一斉「女性の人権ホットライン」強化週間

夫・パートナーからの暴力や、ストーカーなどの事案は、依然として数多く発生しています。

広島法務局及び広島県人権擁護委員連合会では、これらの女性をめぐる様々な人権問題の解決を図るため、専用電話相談「女性の人権ホットライン」を常時開設しています。

11月12日から18日までの間を、全国一斉「女性の人権ホットライン」強化週間とし、同週間中は時間を延長して電話相談を受け付けます。

【女性の人権ホットライン】 0570-070-810

【相談時間】 平日8時30分～17時15分

【強化週間中】 11月12日（月）～16日（金）8時30分～19時  
11月17日（土）・18日（日）10時～17時



## 平成30年度「小さな親切」運動 掃除道具寄贈

「小さな親切」運動 広島中部支部は、クリーン作戦を推進するため、掃除道具を寄贈しました。

### 【寄贈先】

- 世羅町社会福祉協議会
- 特別養護老人ホーム高竜園
- 介護老人保健施設 葵の園・セラ
- 特別養護老人ホームせせらぎ園
- 世羅町役場、せらにし支所、世羅保健福祉センター
- 甲山史跡・名所伝承保全会

### 【出席者】

「小さな親切」運動 広島中部支部 事務局長 豊田 和洋



8/2

世羅町社会福祉協議会  
事務局長 岡田 恭子 様  
(写真左)



8/2

高竜園  
施設長 高山 学 様  
(写真左)



8/3

葵の園・セラ  
事務長 桂浦 康德 様  
(写真右)



8/3

せせらぎ園  
施設長 西原 丈順 様  
(写真右)



8/6

世羅町  
奥田 正和 町長  
(写真左)



8/8

甲山史跡・名所伝承保全会  
会長 岡田 武士 様  
(写真右)

【お問い合わせ先】  
財政課 指導監督係  
☎ 2211115

2. 入札参加資格の有効期間  
平成31年6月1日～  
平成33年5月31日

(2) 書面での申請  
申請書を世羅町ホームページからダウンロードし、必要事項を記入のうえ添付書類と合せて提出してください。  
期間 11月1日(木)～  
11月30日(金)

1. 申請方法  
(1) 電子申請  
広島県電子入札等システムで申請してください。  
期間 11月1日(木)～  
11月22日(木)

世羅町が発注する建設工事及び測量・建設コンサルタント等業務の入札等に参加を希望される方は、入札参加資格審査申請を行ってください。

建設工事及び測量・建設  
コンサルタント等業務の  
入札参加申請について

## 町有物品の せり売りをを行います

旧小国自治センターの利用終了に伴い、建物内にある不用物品のせり売りを実施します。

対象施設 (場所)	旧小国自治センター (世羅町大字小国4525-1)
月 日	10月30日 (火)
時 間	物品見学会：9時50分～ せり売り説明・開始：10時15分～

詳しくは、世羅町ホームページまたは、役場総務課にて配布している「せり売り説明書」をご覧ください。

※建物付での売却を予定している建物のため、施設に付属している物(建具や照明器具等)は、今回のせり売り対象物品ではありませんので、あらかじめご了承ください。

## ○小型消防ポンプ等のせり売りに ついて

旧小国自治センターのせり売り会場で、不用になった小型消防ポンプと消防ホースのせり売りを実施します。

### <小型消防ポンプせり売り>

場 所	旧小国自治センター (世羅町大字小国4525-1)
月 日	10月30日 (火)
時 間	物品見学会：9時30分～ せり売り説明・開始：9時40分～
詳 細	台数：1台 年式：不明(製造後20年以上経過) 状態：不明(動作保証なし)

※消防ホースとポンプは別々にせり売りをを行います。

【お問い合わせ先】  
総務課 管財係  
☎ 22-11111

# 登録型本人通知制度を開始

10月1日から、登録型本人通知制度の申請受付を実施しています。

住民票や戸籍謄本などの不正請求や、不正取得の抑止及び個人の権利の侵害の防止を図ることを目的に、住民票や本籍のある人が事前に登録することにより、住民票の写し等を本人以外の代理人や第三者に交付した場合、その交付した事実を事前登録者に郵送でお知らせ(※交付請求者の氏名や住所等の個人情報に記載されません)する制度です。

(注意：代理人や第三者から請求があった場合に、交付を拒否したり、交付の可否を事前登録者に確認する制度ではありません)



希望する方は、事前に登録してください。

登録申請書は、世羅町ホームページからダウンロードできるほか、総務課町民係又はせらにし支所生活課にあります。

**対 象** 世羅町に住民登録や本籍のある方

**受 付 窓 口** 総務課 町民係

せらにし支所 生活課

**お問い合わせ先** 総務課 町民係 ☎ 22-5302



## 町有財産売却のお知らせ

町有財産【土地・建物】を一般競争入札により売却します。対象の物件は次のとおりです。

物件番号	予定価格	対 象 地
1	2,470,000円	「旧宇津戸自治センター跡地」世羅町大字宇津戸 【土地】（雑種地）2892番2……………99㎡ 2900番5……………13㎡ （宅 地）2898番……………1090.20㎡ 2900番2……………610.71㎡ 2909番1……………1031.64㎡
		
2	1,260,000円	「旧ひまわり住宅」世羅町大字黒川 【土地】（山林）10256番20……………167㎡ （宅地）10258番23……………326.45㎡ 【建物】木造2階建139㎡（ごみ置き場含む）
		

### ○入札申し込み方法や物件の概要について

申し込みを希望される方は、『平成30年度町有財産売却応募要領』を世羅町ホームページでご覧ください。総務課管財係でも次の期間配布しています。

配布日時：10月15日（月）～10月31日（水）（ただし、土曜日、日曜日は除く）  
8時30分～17時15分

### ○入札申込受付期間について

日時：10月15日（月）～10月31日（水）（ただし、土曜日、日曜日は除く）  
8時30分～17時15分

場所：総務課管財係

※入札申し込みをされた方については、世羅町にて入札参加資格の確認を行い、資格がある方のみ入札に参加できるものとします。

※物件の引き渡しは現状のままとなります。なお、注意事項がございますので、必ず応募要領をご確認ください。

### ★町有財産売却について★

世羅町では、不用となった町有財産【土地・建物】の売却を順次、進めています。

現時点で売却対象としていない物件でも、購入希望があれば、売却可能か検討しますので、ご相談ください。

【お問い合わせ先】 総務課 管財係 ☎ 22-1111

# 平成30年度 自衛官等募集案内

募集種目	資格	受付期間	試験期日
自衛官候補生	男子 女子	採用予定月の1日現在、18歳以上27歳未満の者	年間を通じて行っております。 受付時にお知らせします。
陸上自衛隊高等工科学校生徒	推薦	男子で中卒（見込含）17歳未満の成績優秀かつ生徒会活動等に顕著な実績を修め、学校長が推薦できる者	平成30年11月1日(木)～平成30年11月30日(金) 平成31年1月5日(土)～7日(月) ※いずれか1日を指定されます。
	一般	男子で中卒（見込含）17歳未満の者	平成30年11月1日(木)～平成31年1月7日(月) 1次：平成31年1月19日(土) 2次：平成31年2月1日(金)～4日(月)

※詳しくは、自衛隊広島地方協力本部ホームページをご覧ください。  
三次地域事務所 (☎0824-62-0350) にお問い合わせください。

広島地本

検索

工事名	出口地区下水道管新設工事(6工区)	曙地区下水道管新設工事
工事場所	世羅町大字甲山	世羅町大字西上原
契約年月日	平成30年8月30日	平成30年8月30日
工期	平成30年8月31日～平成31年1月31日	平成30年8月31日～平成30年12月21日
工事内容	開削工事129.32m、組立1号マンホール7カ所、塩ビ製小型マンホール5カ所	開削工事101m、組立1号マンホール3カ所
契約価格	15,351,120円(税込)	13,176,000円(税込)
予定価格	15,351,120円(税込)	14,702,040円(税込)
契約業者	世羅郡世羅町大字宇津戸1207 (株)百谷建設 代表取締役 豊田 章弘	世羅郡世羅町大字宇津戸1207 (株)百谷建設 代表取締役 豊田 章弘

建設工事の入札執行状況

人事について

異動の( )内は旧任

異動 10月1日付

農業委員会事務局 農地係長

飯塚 安生(総務課総務係長)

総務課 総務係長

中川 聖子(総務課主査)

上下水道課 主査

平野 康浩(建設課主査)

建設課 主任

貞行 雅司(上下水道課主任)

産業振興課 主任主事

岸田 正明(福祉課主任主事)

異動 9月19日付

総務課 課付

正田 一志

(農業委員会事務局農地係長)

採用者 10月1日付

古山 将平

(企画課企画情報係主事)

谷敷 裕一

(建設課管理係主事)

古山 将平(企画課)

新規採用職員を紹介



町の方々が日々安心安全な生活を送ることができるよう、日々精進していきます。よろしくお願ひします。

谷敷 裕一(建設課)



一人の住民として、そして一人の職員として、世羅町のために行動していきたいと思っております。よろしくお願ひします。



# 図書館だより

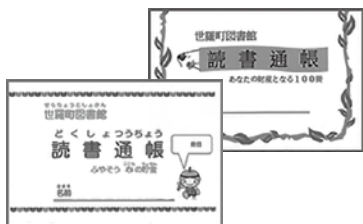


休館日 甲山図書館 (☎22-4515):水曜日  
 世羅図書館 (☎22-1022):木曜日  
 せらにし図書館 (☎37-2511):火曜日

ありがとうございました

「うじんくんとさじんくんーいのちのおはなし」  
 門所詠子 様より

「**【寄贈いただきました】**」  
 お好きな通帳をお選びください。  
 読書通帳は無料です。  
 どうぞご利用ください。



## 図書館からのお知らせ

### 【読書通帳を配布します】

10月27日から秋の読書週間がはじまります。図書館では、あなたと本との出会いを記録するための読書通帳を配布します。読んだ本を通帳に記入し、100冊達成された方には記念品を贈ります。

大人用と子供用がありますので、お好きな通帳をお選びください。

## 今のおすすめ

### 「学校に行きたくない君へ」

全国不登校新聞社／編



日本で唯一の不登校専門誌『不登校新聞』に掲載されたインタビュー記事が、一冊の本になりました。

不登校・ひきこもりの当事者・経験者である若者で、樹木希林や宮本亜門、羽生善治やリリーフランキーなど、20人の著名人に取材に行き、話を聞いています。大先輩たちが語る言葉には、生きかたのヒントがたくさんつまっています。あなたの味方になるメッセージに出会える1冊です。

## 新着図書



### 甲山図書館

#### 【一般書】

- 「蝶のゆくへ」 葉室 麟／著
- 「スケルトン・キー」 道尾秀介／著
- 「七〇歳年下の君たちへ」 五木寛之／著
- 「玲子さんののんびり老い支度」 西村玲子／著
- 「栄養まるごと10割レシピ!」 小田真規子／レシピ
- 「スマホの“やりたい”が必ずできる!」 日経BP社／出版
- 「野菜作り「コツ」の科学」 佐倉朗夫／著

#### 【児童書】

- 「ミツバチのはなし」 ヴォイチェフ・グライコフスキ／文
- 「わたしの森に」 アーサー・ビナード／文
- 「すずちゃんのうみそ」 竹山美奈子／文
- 「ポケットのなかのジェーン」 ルーマー・ゴッデン／作
- 「暗号クラブ 13」 ペニー・ワーナー／著
- 「秘密基地のつくりかた教えます」 那須正幹／作
- 「岩合光昭の日本犬図鑑」 岩合光昭／文・写真



### 世羅図書館

#### 【一般書】

- 「ロンリネス」 桐野夏生／著
- 「燃える波」 村山由佳／著
- 「生きる」 小林 凜／著
- 「西日本豪雨2018.7」 中国新聞社／編著
- 「日本茶レシピ」 本間節子／著
- 「こんな樹木葬で眠りたい」 上田裕文／著
- 「迷ったときのかかりつけ医広島」 医療評価ガイド編集部／編著

#### 【児童書】

- 「なにはこんでるの?」 スズキサトル／作
- 「おしりたんでい みはらしそうのかいじけん」 トロル／作・絵
- 「さよなら、かぐや姫」 深山くのえ／著
- 「ぼくらの卒業旅行」 宗田 理／作
- 「文章がうまくなる」 関 和之／マンガ・イラスト
- 「暗号の大研究」 伊藤正史／監修
- 「土砂災害のきほん」 佐藤文晴／著



### せらにし図書館

#### 【一般書】

- 「星をつなぐ手」 村山早紀／著
- 「新撰組の料理人」 門井慶喜／著
- 「亜由未が教えてくれたこと」 坂川裕野／著
- 「妻が願った最期の「七日間」」 宮本英司／著
- 「気象災害から身を守る大切なことわざ」 弓木春奈／著
- 「転倒予防のすべてがわかる本」 松本健史／著
- 「農家が教える野菜づくりのコツと裏ワザ」 農文協／編

#### 【児童書】

- 「ごろりんたまねぎ」 いわさゆうこ／作
- 「でんでらの」 柳田国男／原作
- 「みえるとかみえないとか」 ヨシタケシンスケ／作・絵
- 「月とアポロとマーガレット」 ディーン・ロビンズ／文
- 「MONUMENTAL 世界のすごい建築」 サラ・タヴェルニエ／著
- 「かならずお返事書かからね」 ケイトリン・アリフィレンカ／著
- 「羽毛恐竜」 大島英太郎／作

#### 貸出の多かった本

- 「尾道・三原の昭和 (写真アルバム)」 樹林舎／出版 5回
- 「満点のゴール」 藤岡陽子／著 4回
- 「青嵐の坂」 葉室 麟／著 4回
- 「としをとるのは素敵なこと」 有我すずな／著 4回

#### 予約の多かった本

- 「下町ロケット3 ゴースト」 池井戸 潤／著 4件
- 「ファーストラブ」 島本理生／著 4件
- 「生まれたときからせつない動物図鑑」 ブルック・パーカー／著 3件
- 「夫婦という他人」 下重暁子／著 3件





8月届出分

お健やかな成長を  
お祈りします。



※「広報せら」では発行月の前々月に届出のあった出生について、承諾された方のみ「すこやかに」の欄へ掲載させていただいています。



## 人口と世帯

9月末現在 ( ) は前月比

人口	16,356人	(-38)
男	7,740人	(-23)
女	8,616人	(-15)
世帯	6,887世帯	(-3)

※住民基本台帳を基にしています。

## 今月の納付は…

町県民税	3期分
国民健康保険税	4期分
介護保険料	4期分
後期高齢者医療保険料	4期分

**納期限 10月31日(水)**

納税は口座振替で

口座振替を利用される方は預金残高の確認をお願いします。

【お問い合わせ先】 税務課 収納係 ☎22-5300  
せらにし支所 生活課 ☎37-2111

後期高齢者医療保険料について  
【お問い合わせ先】 健康保険課 保険係 ☎25-0134  
せらにし支所 生活課 ☎37-2111

## 11月 休日当番医のお知らせ

(時間) 9時～17時

3日(土)	岸医院	☎37-2222
4日(日)	うらべ医院	☎25-0116
11日(日)	藤原眼科	☎22-0077
18日(日)	さともとクリニック	☎22-0222
23日(金)	正覚クリニック	☎25-2251
25日(日)	公立くい診療所	☎32-6111

救急医療 (24時間体制)

公立世羅中央病院 (2次救急指定病院) ☎22-1127

※都合により、変更になる場合があります。受診する前に医療機関へお問い合わせください。

夜間の子ども救急電話相談 (19時～翌朝8時)

プッシュ回線・携帯電話	局番なしの#8000
それ以外の電話回線	082-505-1399

※詳細は広島県ホームページをごらんください



## 町内の交通事故発生状況

○9月の交通事故発生状況

(9月27日現在)

区分	町内の交通事故件数			町内の高齢者交通事故件数		
	平成30年	平成29年	増減	平成30年	平成29年	増減
人傷事故	18	23	-5	13	11	2
死者	0	0	0	0	0	0
傷者	26	31	-5	10	11	-1
物損事故	299	303	-4	137	138	-1



## 9月の三原市消防署 北部分署出動状況



●火災出動

	建物	林野	車両	他	計
北部分署	0	0	1	0	1
世羅町	0	0	0	0	0

●火災の場合は…

- ①火災場所 (地区名・目印・道順など)
- ②火災状況 (建物火災・林野火災など)
- ③通報者の名前・電話番号

●救急出動

	交通	負傷	急病	他	計
北部分署	3	11	38	8	60
世羅町	3	10	36	8	57

●救急の場合は…

- ①救急場所 (地区名・目印・道順など)
- ②病気・けがの状況
- ③通報者の名前・電話番号



# Happy Birthday

はじめてのおたんじょうび  
10月で満1歳になるお子さんです



※「広報せら」では発行月に満1歳になるお子さんについて、承諾された方のみ「Happy Birthday」の欄へ掲載させていただきます。

## わがまちの文化財

シリーズ 115

世羅町指定重要文化財

### 文裁寺古石塔群 一括

昭和59年（一九八四）5月15日指定  
所在地 世羅町大字赤屋（文裁寺）

文裁寺墓地の石塔群は、一箇所に残欠を含む宝篋印塔が六基、結晶石灰岩製のもの四基、花崗岩製の無縫塔一基、五輪塔や石仏などがあります。いずれも室町時代後期頃のもので、当時の武将一族の墓塔として造立されたものと推定され、伊尾の鳳林寺古石塔群（伝湯浅氏古石塔）とともに、当時の墓塔を研究する上で貴重な石塔群です。花崗岩質の宝篋印塔の一基に「大成宗功」の銘のあるものがあり、寺伝では高山城主天野氏の墓と伝えられています。古石塔群の中には、西側にある砂走城の和智氏一族の墓も含まれています。



文裁寺の古石塔群



銘文のある宝篋印塔

広報 **せら** 2018.10

発行日 2018年10月15日  
発行と編集 世羅町企画課

〒722-1192 広島県世羅郡世羅町大字西上原123番地1  
☎0847-22-1111(代) FAX0847-22-2768  
ホームページアドレス <http://www.town.sera.hiroshima.jp>  
メールアドレス [kikaku@town.sera.hiroshima.jp](mailto:kikaku@town.sera.hiroshima.jp)



(この広報は再生紙・大豆油インクを使っています。)

#### ◆あとかぎ

先日、今高野山参道沿いの大田庄歴史館に行きました。町内の出土品や中世の資料が展示されており「今高野山」と呼ばれるいわれもここで知りました。常設展の一角に世羅町出身で大妻学院創設者の大妻コタカに関する展示があります。女性の行動に制限が多かったと思われる明治時代の小さな農村出身で、6人きょうだいの末子だった彼女が、どのようにして女子教育の振興に尽くしたのか、少しだけうかがい知ることができました。私も広報せらを通して多くの人の役に立てるよう努力したいです。  
神尾