



世羅中学校



世羅西中学校



甲山中学校



せらゆめトライアル・サイーク

今月の主な内容

熱中症に注意しましょう……………	4	世羅高だより……………	24
長寿つばぎの里まつり2018開催……………	7	TOPICS……………	27
国民健康保険だより……………	12	情報BOX……………	28
公立世羅中央病院だより……………	22	図書館だより……………	32



# せらゆめトライアル・ウィーク

作成者：世羅中学校 ゆきやす にいだ 行安・仁田

本年度も世羅町内3中学校の2年生が65事業所において5日間の職場体験学習を実施しました。

ねらい：5日間の職場体験をとおして、将来における自分の進路や働くことの意義、ふるさとについて考える機会とする。

期 間：6月18日（月）～22日（金）

事業所の皆様、お世話になりました。



## 世羅幸水農園

住所：本郷365-20

### 生徒へのインタビュー

Q：頑張りたいことは何ですか？

A：迷惑をかけないようにすることと、挨拶をしっかりすることです。

### 事業所の方へのインタビュー

Q：やりがいを感じるのは、どんな時ですか？

A：良い梨を消費者に届けて、喜んでもらう時です。

Q：大変なことは、何ですか？

A：病気や天候に左右されながらも、良い梨を作ることです。



## わらや 笑楽家

住所：甲山266-3

### 生徒へのインタビュー

Q：どんな仕事をしましたか？

A：お皿洗いや窓拭き、料理を運ぶことなどです。

Q：どんなことを学びましたか？

A：お客様に向かって元気に挨拶することです。



### 事業所の方へのインタビュー

Q：嬉しかったことは、何ですか？

A：お客様が喜んで帰ってくれたことです。

Q：大変なことは、何ですか？

A：人手が足りない時があることです。



## せらにし旬菜園

住所：下津田223



### 生徒へのインタビュー

Q：やりがいを感じた作業は、何ですか？

A：落花生周辺の草取りと、落花生の皮むきです。

Q：どんなことを学びましたか？

A：返事と、挨拶の大切さです。

### 事業所の方へのインタビュー

Q：大変な事は何ですか？

A：ゼロから畑をつくり、安心・安全な野菜で信頼を得ることです。

Q：頑張っていきたいことは、何ですか？

A：雇用（働く人）を増やすことです。



## 原稿作成者の感想

僕は、教育委員会で職場体験をしました。最初は、楽しみだった反面、どんな感じなのか不安な気持ちもありました。でも、せらゆめトライアル・ウィークが始まると職場の方々、優しく接して下さってとても助かりました。職業体験で、働くことの楽しさや、礼儀・マナーの大切さなどたくさんのことを学ばせていただきました。今回、学んだ事をいかして学校生活を送っていきたいと思います。

職場の方々、5日間本当にありがとうございました。

(世羅中学校 行安 創)



僕は教育委員会で5日間職場体験をさせていただきました。初日はどんな仕事をされているのか全く想像出来なくて、とても緊張しましたが、教育委員会の方と共にプール掃除や資料の整理などをする中で教育委員会という職場ではどのような仕事をされているのか理解することができました。また、公務員としての心構えや社会のルールを学ぶことができました。

とても貴重な体験をさせていただきありがとうございました。自分の進路を大きく広げる機会になりました。短い間でしたが本当に、ありがとうございました。

(世羅中学校 仁田 イアン)

【お問い合わせ先】 教育委員会 学校教育課 ☎22-0548

# 熱中症に注意しましょう！

熱中症の発症数が急増する7月は熱中症予防強化月間です。

熱中症は高温多湿な環境下で、体内の水分や塩分のバランスが崩れたときなど、体温調節がうまくできなくなったときに起こります。小さな子どもや高齢者、病気の方などは特に注意が必要です。

こんな症状が起こります。

- Ⓔ：ふらっとする「めまい」、くらっとする「立ちくらみ」、こむらがえり
- Ⓕ：ズキンズキンする「頭痛」、「吐き気」、体に力が入らない
- Ⓖ：手足がガクガクしている「けいれん」、呼びかけても返事がない

## 熱中症は予防が大切です！

- 温度に気をくばりましょう。

今いるところの温度、これから行くところの温度を、温度計や天気予報で知るようにしましょう。

- 飲み物を持ち歩きましょう。

スポーツドリンクなど塩分や糖分を含む飲料は水分の吸収がスムーズにできます。

- 休息をとりましょう。

寝苦しい夜は、空気の通りをよくしたり、通気性のよい寝具を使うなどして、ぐっすり眠れる工夫をしましょう。

- 栄養をとりましょう。

バランスよく食べること、朝ごはんをしっかり食べることも大切です。

【お問い合わせ先】 三原市消防署北部分署 ☎ 2 2 - 3 7 3 7  
世羅西出張所 ☎ 3 7 - 2 7 1 7



# 草刈機の取り扱いに注意しましょう！

草刈機を慎重に取り扱わないと、指や脚の骨折・切断といった重大な事故に繋がります。草刈機を使用される際は、次のことにご注意ください。

- ☑ヘルメット、保護メガネ、手袋などの保護具を必ず装着し、事前に機器の点検を行う
- ☑作業をする前に、小石や枝、硬い異物などを除去し、半径15m以内に人がいないか確認する
- ☑障害物や地面などにぶつかって起きる、刈刃の跳ねに注意する
- ☑刈刃に詰まった草を取り除くときは、必ず機器を止める
- ☑作業者の家族や周囲の方は、作業者が安全対策を行っているか一緒に確認し、作業中も、作業者に異変がないか常に意識しておく

草刈機に限らず、機器を使用する際には、使い方や注意事項を確認し、正しく使いましょう。

【お問い合わせ先】 商工観光課 ☎ 2 2 - 3 2 1 6



# スズメバチにご注意ください!!



スズメバチは、夏から秋にかけて活動が活発になり、巣が最も発達する9月上旬頃から神経が過敏になり、非常に攻撃的になります。

スズメバチは守衛意識が強く、巣に危害が与えられると感じたら、集団で襲ってきます。毎年、全国各地で刺傷事故が報告されており、死亡者も発生しています。

スズメバチには、次のことに特に注意してください。

- 巣を見つけても、近づいたり、刺激（音・振動・においなど）を与えないようにしましょう。
- ハチは黒いものに強く反応する習性があります。屋外での活動を行う際には、白い色の服を着用し、帽子をかぶりましょう。また、香水や整髪料など、香りの強いものを付けないようにしましょう。
- ハチが近づいてきたら、手で振り払ったりしないで、姿勢を低くして静かにその場を離れましょう。
- ハチに刺されたら、刺された部分を水で十分に洗い流し、できるだけ早めに医師の診察を受けましょう。

なお、駆除に関する詳細については、一般社団法人広島県ペストコントロール協会（☎082-533-6668）または、専門の駆除業者（タウンページ「ハチ駆除」または「消毒業」でお探してください）までご相談ください。

【お問い合わせ先】 環境整備課 ☎22-4513

## 災害時における「指定避難所」の変更について

津久志地区の指定避難所である津久志自治センターの一部が、土砂災害警戒区域内となったため、土砂災害時の避難所から除外しました。土砂による災害の際には、津久志自治センター体育館をご利用ください。

名 称	所在地	電話番号	避難所		
			地 震	土 砂	洪 水
津久志自治センター	黒淵3-2	27-0335	○	×	○
津久志自治センター体育館	黒淵3-2		○	○	○

### 指定避難所とは？

災害の危険があり、避難した方々が災害の危険性がなくなるまで滞在する施設です。また、災害により家に戻れなくなった方々が一時的に滞在する施設です。

【お問い合わせ先】 総務課 生活安全係 ☎22-1111

## 鳥獣被害パトロール事業について

町民の方からよせられた侵入防止対策を行っている農地等の被害報告に対し、鳥獣被害対策実施隊がパトロールを行います。調査後、現地の状況に適した対応（アドバイス等）をします。パトロールを希望される場合は連絡してください。

※家屋内に出没する動物（ネズミ・イタチなど）についての調査・捕獲等は対象としていません。

【お問い合わせ先】 産業振興課 鳥獣被害対策係 ☎22-5304  
せらにし支所 生活係 ☎37-2111

# ひろしまの森づくり事業 (環境貢献林整備事業:人工林健全化) 施業地の募集について

森林の持つ公益的機能の維持・増進を目的として「ひろしまの森づくり事業」を実施します。この事業実施にあたり、環境貢献林整備事業において整備を行う人工林を次のとおり募集しています。

## 1. 事業内容

手入れがされないまま放置され、緊急に整備が必要なスギ・ヒノキの人工林について、30%以上の間伐を実施し、健全な人工林へ誘導します。

## 2. 対象となる樹種

スギ・ヒノキの人工林（16～60年生）

## 3. 対象となる森林

- ① 保全対象（人家・林道等）からの距離が250m未満で、林地の傾斜が30度以上の森林
- ② 植林を行い、15年以上（ただし、保安林等については10年以上）放置され、緊急に手入れが必要な人工林
- ③ ②の人工林が判定できない場合、つぎの基準に当てはまる人工林

林 齢	主林木の立木密度
16～25年生	2,700本以上/ha
26～35年生	2,400本以上/ha
36年生以上	2,000本以上/ha

## 4. 助成内容

整備に必要な定額を助成するものとします。

ただし、1ヘクタール当たり1万円を森林所有者に負担していただきます。

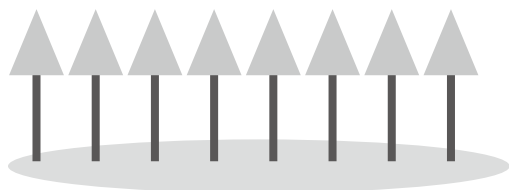
## 5. 実施条件

この事業を行うには、森林所有者と町との間で20年間の協定を結んでいただきます。この協定の内容については、次のとおりです。

- ① 協定期間に森林の皆伐を行わないこと。
- ② 対象となる森林を森林以外へ転用しないこと。
- ③ 森林体験活動の場として森林を提供していただくこと。

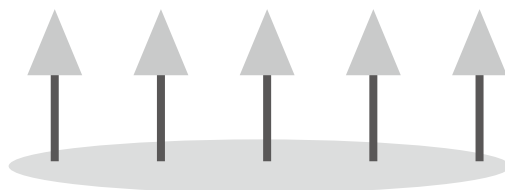
### 間伐が遅れた人工林

日光が差し込まないため、地表の植物も枯れて、土砂や雨水がすぐに放出。



### 間伐による人工林の健全化

適当な間隔で木を伐採し、樹木の健全な成長や保水力維持など森林が持つ公益的機能を高める。



【お問い合わせ先】 産業振興課 農林整備係 ☎ 22-5304





# 「長寿つばきの里まつり 2018」開催

夢とうろうと花火

せらにし地域の夏の風物詩として恒例の「長寿つばきの里まつり」を今年も盛大に開催いたします。このまつりは、地域の皆さんが「手づくりのイベントで町の活性化を！」を合言葉に、各種団体による様々な催しが行われます。

今年で18回となるこのまつりには、町内はもとより町外からも広くご来場をいただいております。今年も是非ご来場いた

だき、盛夏を心ゆくまでお楽しみください。なお、駐車場が大変混雑いたします。乗り合わせでのご来場等、皆様のご理解とご協力をよろしくお願いいたします。

と き **7月28日(土)**

ところ **せらにしタウンセンター・小国自治センター周辺**

期 日	イベント	内 容
7/28 ( 昼 )	つばきギャラリー	世羅西地区保育所児童、小・中学生の作品展 福祉施設利用者作品展 文化協会サークルの展示 各種団体等の活動紹介コーナー
	つばきステージ	世羅西中学校 吹奏楽部演奏会 文化協会各グループによる芸能発表
	集まれつばきキッズ	楽しい英語のおはなし会
	つばき杯グラウンドゴルフ大会	グラウンドゴルフ大会で豪華賞品を獲得！
	本のリサイクル市	図書館での、保存期限切れの雑誌や、寄贈書で図書館の蔵書にできなかった本などを、無料で提供
	消防士体験等	消防自動車、救急車展示（放水体験もできるよ）
	つばき夢とうろう	約 200m の灯ろうゾーンによる幻想の世界
7/28 ( 夜 )	つばき横丁	地元の美味が満腹を提供します。娯楽も満載。
	つばき夜まつり	みんなで踊ろう。“夢をつないで”“フラダンス” チャンス到来。せらにし愛愛シール会大抽選会！ 魅せます。山根神楽団（広島市安佐南区）
	納涼花火大会	夏の夜空を彩る一大パノラマ ナイアガラ瀑布等

【お問い合わせ先】 実行委員会事務局 世羅町商工会 ☎22-0529

世羅町役場せらにし支所 ☎37-2111

せらにしタウンセンター ☎37-2115

子どもの  
えがお  
親の  
えがおが  
未来を  
つくる

わたしたちのまちの子育て支援



# 流行性耳下腺炎(おたふくかぜ)の 予防接種を受けましょう



世羅町では、流行性耳下腺炎(おたふくかぜ)の予防接種費用を助成しています。  
流行性耳下腺炎(おたふくかぜ)はムンプスウイルスの感染で起こり、耳の下の部分やあごの下がはれて、痛みや発熱を伴います。重症化を防ぐためにも、予防接種を受けましょう！

○対象者：1歳～就学前

○助成回数：1回

※助成受診券は、子育て支援課で事前に申請が必要です。

※申請には母子健康手帳が必要です。ご持参ください。



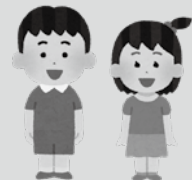
◆ワクチン接種費用受診が使用できる医療機関

平成30年7月1日現在

医療機関名	接種日・受付時間	医療機関名	接種日・受付時間
公立世羅中央病院 (世羅町大字本郷) ☎22-1127	<月・火・金> 14時～15時	うらべ医院 (世羅町大字本郷) ☎25-0116	<月～金> 8時30分～12時 17時～18時30分 <土> 8時30分～12時
森岡医院 (世羅町大字西上原) ☎22-3110	<月・火・水・金> 9時～11時30分 15時～17時30分 <木・土> 9時～11時30分	正覚クリニック (世羅町大字安田) ☎25-2251	<月・火・水・金> 8時30分～12時 15時～18時 <木・土> 8時30分～12時
瀬尾医院 (世羅町大字本郷) ☎22-1148	<月・火・水・金> 8時～12時 14時～17時 <木・土> 8時～12時	市立三次中央病院 (三次市東酒屋町) ☎0824-65-0101	<月> 14時～16時
公立みつき総合病院 (尾道市御調町市) ☎0848-76-1111	<月・水> 14時～15時30分	どの医療機関も必ず予約をしてください。 【お問い合わせ先】 子育て支援課 子育て支援係 ☎25-0295	

## こどもの白血病 講演会・交流会

日時：8月24日(金) 14時～16時  
会場：広島県尾道庁舎(東部保健所) 2階第3会議室  
尾道市古浜町26-12 ☎0848-25-4640  
内容：講演『子どもの白血病とは?』  
講師 広島大学病院 小児科 川口 浩史 先生  
交流会(15時～)  
※参加ご希望の方は、8月17日(金)までにお申し込みください。



《お問い合わせ・申し込み先》

難病対策センター 小児難病相談室  
☎082-257-5072 <http://home.hiroshima-u.ac.jp/cidc/>  
月曜～金曜日(祝日除く) 9時～17時



# 児童扶養手当現況届の提出について

現在、児童扶養手当の認定を受けておられる方は、8月分からの手当額を決定するため、前年の所得等についての届出と、生計維持方法の確認が必要となります。

対象の方には7月末に通知しますので、必ず期限までに手続きをしてください。

現況届を提出されないと、手当の支払いを差し止める場合があります。

提出期間 **8月1日(水)～31日(金)** (土・日・祝日除く)

受付時間 **8時30分～17時15分**

受付場所 **世羅保健福祉センター**

※8月23日(第4木曜日)は19時まで  
時間延長窓口を開設します。



【お問い合わせ先】 子育て支援課 児童保育係 ☎25-0295

## 通院助成金支給事業のご案内

町では、町内に住所を有し、かつ居住している方で、以下の条件を満たす方に対して、通院時の負担軽減を目的として、医療機関への通院に要した交通費の助成を行っています。

助成の種類	対象者	内容
腎臓機能障害者 通院助成	腎臓機能障害のため人工透析治療を受けている方	人工透析治療のため医療機関への通院に要した交通費の実費 支給限度額 1ヶ月 13,000円
難病疾患患者 通院助成	次のいずれかの受給者証の交付を受けている方 ●特定医療費(指定難病)受給者証 又は、特定疾患医療受給者証 ●小児慢性特定疾病医療受給者証	難病治療のため医療機関への通院に要した交通費の実費 支給限度額 1ヶ月 13,000円
重度心身障害者 通院助成	町民税非課税世帯に属し、次のいずれかの手帳の交付を受けている方 ●1～3級の身体障害者手帳 ●④、A、⑤の療育手帳 ●1～2級の精神障害者保健福祉手帳	医療機関への通院に要した交通費の実費 支給限度額 1ヶ月 13,000円

申請方法等詳しい内容は、お問い合わせください。

【お問い合わせ先】 福祉課 障害者支援係 ☎25-0072

せらにし支所 生活課 ☎37-2111



# けんこう保つと情報



## 世羅町で“がん”を考える集い

日時：8月27日(月) 13時30分～15時30分

会場：せら文化センター

### 【講演(第1部)】

演題：呼吸器疾患の早期発見について  
～肺がん検診とCOPD検診の有用性～

講師：公立世羅中央病院  
診療部長 片岡 雅明 先生



### 【講演(第2部)】

演題：肺がんの診断と治療

講師：東広島医療センター 呼吸器内科部長 村上 功 先生

この機会に「がん」について詳しく知り、あなたと大切な人の健康を守りましょう！

【お問い合わせ先】健康保険課 健康増進係 ☎25-0134

## 無料歯科健康診査のお知らせ

対象：広島県後期高齢者医療広域連合の被保険者で、  
生年月日が昭和17年4月1日から昭和18年3月31日の方

費用：無料(治療等される場合、自己負担が発生します)

健診項目：現在の歯の状況、口腔清掃状況、歯周組織の状況、  
口腔機能、義歯の状況、咬合状態など

受診場所：広島県内で、広島県歯科医師会が指定する歯科医療機関

受診申込期間：8月1日から11月30日

\*受診を希望される方は、受診申込期間中に、電話でお申込みください。

### 【お問い合わせ・お申込み先】

広島県後期高齢者医療広域連合 ☎082-502-3010





## ①保険証(被保険者証)の定期更新について

保険証は毎年、8月1日付で定期更新します。新しい保険証は水色です。

### 【保険証の送付時期】

7月20日以降に普通郵便で広域連合から送付される予定です。

### 【8月1日以降は新しい保険証で受診してください】

8月1日以降に病院等に行くときは、必ず新しい保険証を提示してください。有効期間が過ぎた保険証は使えません。

### 【古くなった保険証はどうしますか？】

有効期限が平成30年7月31日となっている紫色の保険証は、ご自分で責任をもって廃棄してください。

### 【保険証が届かなかった場合】

8月に入っても保険証が届かない場合は、健康保険課へお問い合わせください。

### 【一部負担金の割合が変更となる場合があります】

前年の1月～12月の所得状況を基に、負担割合を判定します。その結果、今までお持ちの保険証と一部負担金の割合が変更となる場合があります。

## ②高額な医療費がかかるとき

### 【住民税非課税世帯の方】

「**限度額適用・標準負担額減額認定証(減額認定証)**」を医療機関の窓口で提示することにより、食費や居住費が減額され、1ヶ月あたりの1医療機関ごとの窓口負担が限度額までとなります。

減額認定証の交付を受けるには、原則、申請が必要です。減額認定証は、申請した月の初日から適用となります。

既に減額認定証をお持ちで、平成30年度も引き続き対象になる方には、保険証の一斉更新に同封して新しい減額認定証(緑色)が送付されます。

※**低所得者Ⅱの方で、長期入院に該当する方は、別途、申請が必要です。**

低所得者Ⅱの減額認定証を所持している期間に、入院日数が91日以上となった場合は、入院時の食事代が更に減額となります。保険証・印鑑・入院期間が分かる領収書等を持参のうえ、申請が必要です。現在低所得者Ⅱの減額認定証をお持ちで、長期入院に該当すると思われる方は、健康保険課またはせらにし支所で申請してください。申請した月の翌月の初日から適用となります。

### 【一部負担金の割合が3割の方で課税所得が690万円未満の方とその同一世帯の方】

「**限度額適用認定証**」を医療機関の窓口で提示することにより、1ヶ月あたりの1医療機関ごとの窓口負担が限度額までとなります。

※**申請が可能な方には、6月中旬に広域連合から申請勧奨の通知が発送されています。**

限度額適用認定証が必要な方は、通知に同封されている申請書に必要な事項を記入し、保険証・印鑑等を持参のうえ、手続きを行ってください。申請をされた方に平成30年8月から使用できる限度額適用認定証(黄色)を交付します。

## ③保険料の納付について

平成30年度の後期高齢者医療保険料額の通知は、7月13日に発送しています。

納入書が同封されているかどうかを必ずご確認ください。納入書が同封されている場合は、納入書裏に記載の金融機関やコンビニ等で納期限までに納付してください。

また、納入書は糊付けされていないので、紛失にご注意ください。

【お問い合わせ先】健康保険課 保険係 ☎25-0134

## 平成30年度から国民健康保険税の税率が変わります

国民健康保険は、病気やけがをしたときに、安心してお医者さんにかかることができるよう、被保険者の方が国保税を出し合い、お互いに助け合う制度です。この制度は、被保険者の方に納めていただく国保税と、国、県、町等の公費とで運営しており、国保税は重要な財源です。

被保険者数の減少や医療費の増加などから財源不足が見込まれるため、税率を変更することになりました。今回の変更では、所得がない方にも賦課される資産割について、賦課割合を下げ、その減収分を所得割や均等割などに賦課することで税率を決定しています。

被保険者のみなさまには、ご理解とご協力をいただきますようお願いいたします。

### 国民健康保険税率

区分		所得割	資産割	均等割	平等割	課税限度額
改正前 (平成29年度)	医療給付費分	6.55%	10.00%	22,900円	16,200円	<b>540,000円</b>
	後期支援分	2.40%	3.00%	8,300円	5,800円	<b>190,000円</b>
	介護納付金分	2.45%	3.60%	9,900円	5,000円	<b>160,000円</b>
改正後 (平成30年度)	医療給付費分	6.64%	8.33%	23,800円	16,790円	<b>580,000円</b>
	後期支援分	2.40%	2.50%	8,440円	5,900円	<b>190,000円</b>
	介護納付金分	2.45%	3.00%	9,920円	5,000円	<b>160,000円</b>

### 低所得者の軽減制度の拡充

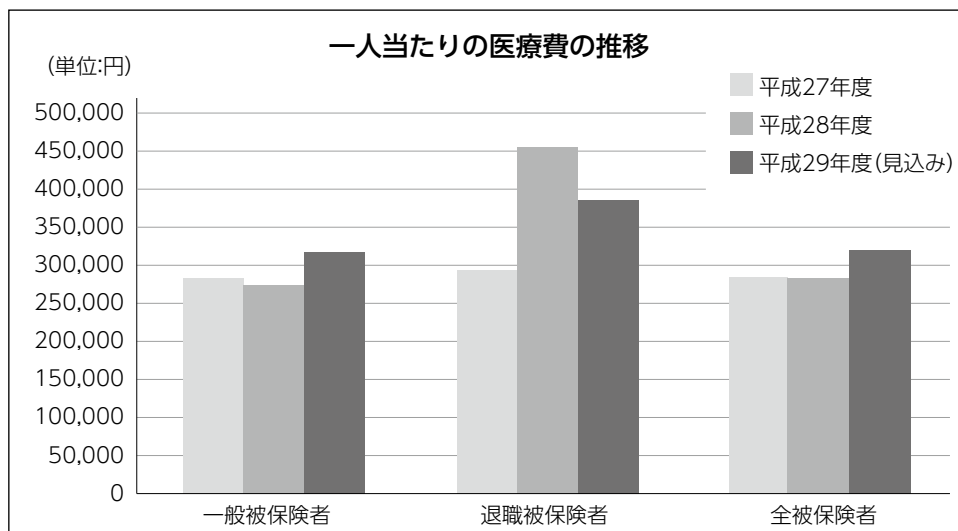
低所得者への国保税の負担を減らすため、世帯主及びその世帯の国保加入者（特定同一世帯所属者を含む（※））の所得の合計額が一定金額以下の場合、その世帯の均等割額と平等割額の7割、5割または2割を軽減しています。

国の税制改正により、平成30年度から、5割軽減と2割軽減の軽減判定所得が引き上げられ、軽減制度が拡充されました。この軽減を受けるには、前年分の所得を申告していることが必要です。

※特定同一世帯所属者とは、後期高齢者医療の被保険者になったことにより国保資格を失った人で、引き続き同一世帯に属する人のことです。

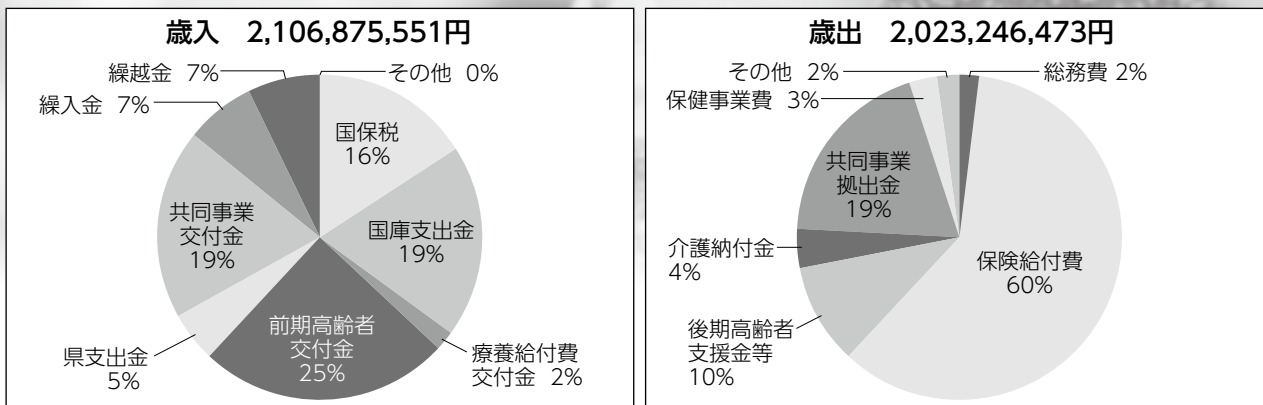
## 国保財政の状況は

平成29年度の一人当たりの医療費（保険者負担額）は、317,453円でした。前年度と比較すると、一人当たり約4万円の増額となりました。年間平均被保険者数は、3,814人で、前年度と比較して160人の減少となっています。





## ■平成29年度 決算見込



平成29年度における歳出の主なものは、医療費の支払いである保険給付費で、60%を占めています。歳入は、自己財源である国保税は16%、依存財源である国・県支出金、交付金、一般会計からの法定繰入金80%を占め、その多くが医療費等の支払いにあてられています。

平成30年度から国民健康保険は県と市町で共同運営することとなりましたが、今後も医療費の適正化を図り、健全な国保財政を運営していくためには、被保険者のみなさまのご協力が不可欠です。

健康の維持増進に心がけ、病気の重症化を防ぐため、早期発見・早期治療につながる健診を毎年受けて、自分の健康状態を把握しましょう。

### 外来及び入院で多額の医療費がかかるとき

医療機関等に「限度額適用認定証」または「限度額適用・標準負担額減額認定証」を提示することで窓口での支払い（保険適用分に限る）が自己負担限度額までになり、入院時の食事代が減額される制度があります。窓口での支払いが自己負担限度額までになると、後から高額療養費の支給申請をする必要がなくなります。ただし、複数の医療機関への支払いを合算して限度額を超える場合などは、従来どおり高額療養費の支給申請をすることになります。

この制度を利用するためには、認定証の交付を受け、医療機関へ提示する必要があります。申請した月の1日から適用になりますので、入院などの予定がある場合には速やかな申請手続きをお勧めします。

- ◎ 国民健康保険税滞納世帯の方は、認定証を交付できない場合があります。
- ◎ 国保加入者で未申告の方については上位所得者として判定されます。先に申告の手続きが必要となります。
- ◎ 申請に必要なもの……●国民健康保険証
  - 世帯主及び被保険者の個人番号カード（マイナンバーカード）または通知カード
  - 印鑑

### 高額療養費について

同じ月内の医療費の自己負担額が高額になったとき、健康保険課に申請すると、自己負担限度額を超えた部分の払い戻しを「高額療養費」として受けられます。

対象となられる場合には、申請案内及び申請書を送付しますので、必要事項を記入、押印のうえ、健康保険課に申請（郵送可）してください。

※自己負担限度額は年齢や所得区分などにより異なります。

※入院時食事負担金、保険適用外の費用は高額療養費の算定から除きます。

※認定証を提示し、既に限度額までの負担となっている場合は対象外です。



【お問い合わせ先】 健康保険課 保険係 ☎ 25-0134

国民健康保険税については、税務課 町民税係 ☎ 22-5300

# 70歳以上の国民健康保険・後期高齢者医療被保険者のみなさまへ

平成30年8月から、高額療養費の上限額が変わります。

70歳以上の方の自己負担限度額（月額）

平成30年7月まで

適用区分		外来(個人ごと)	外来+入院(世帯ごと)
現役並み	課税所得 145万円以上の方	57,600円	80,100円 + (医療費-267,000円)×1%(*2) <44,400円(*3)>
一般	課税所得 145万円未満の方 (*1)	14,000円 〔8月~翌年7月の年間限度額〕 144,000円	57,600円 <44,400円(*3)>
住民税非課税	II 住民税非課税世帯	8,000円	24,600円
	I 住民税非課税世帯 (年金収入80万円以下など)		15,000円



平成30年8月から

適用区分		外来(個人ごと)	外来+入院(世帯ごと)	限度額申請
現役並み	III 課税所得 690万円以上の方	252,600円 + (医療費-842,000円)×1% (*2) <140,100円(*3)>		不要
	II 課税所得 380万円以上の方	167,400円 + (医療費-558,000円)×1% (*2) <93,000円(*3)>		○
	I 課税所得 145万円以上の方	80,100円 + (医療費-267,000円)×1% (*2) <44,400円(*3)>		○
一般	課税所得 145万円未満の方 (*1)	18,000円 〔8月~翌年7月の年間限度額〕 144,000円	57,600円 <44,400円(*3)>	不要
住民税非課税	II 住民税非課税世帯	8,000円	24,600円	○
	I 住民税非課税世帯 (年金収入80万円以下など)		15,000円	○

\*1 収入の合計額が520万円未満（1人世帯の場合は383万円未満）の場合や、「旧ただし書き所得」の合計額が210万円以下の場合も含まれます。

\*2 「+1%」は医療費総額（10割）がそれぞれの額を超えた場合、超過額の1%を加算します。

\*3 < >内の金額は、過去12か月に3回以上高額療養費の支給を受けた場合の4回目以降の限度額（多数回該当）です。

●1つの医療機関等での自己負担では上限額を超えないときでも、同じ月の別の医療機関等での自己負担を合算することができます。この合算額が上限額を超えれば、高額療養費の支給対象となります。

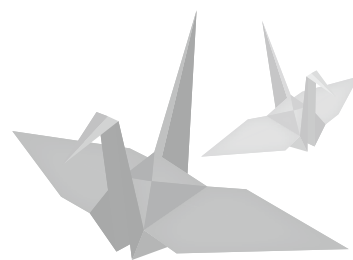
【お問い合わせ先】 健康保険課 保険係 ☎25-0134

# 原爆死没者の慰霊および平和祈念の黙とう 「終戦の日」の黙とうについて

8月6日は広島市に、8月9日は長崎市に原子爆弾が投下された日です。  
また、8月15日は、第2次世界大戦が終結した「終戦の日」を迎えます。  
世羅町では、亡くなられた方々へのご冥福と恒久平和の確立を祈って黙とうをしていただくため、次の通り防災無線により黙とうを依頼する放送を行い、サイレンを流します。  
住民の皆様のご理解とご協力をお願いします。

## ○黙とうを行う日時

8月6日(月) 8時15分  
8月9日(木) 11時2分  
8月15日(水) 正午



【お問い合わせ先】健康保険課 健康増進係 ☎25-0134

# 7月は「愛の献血助け合い運動」月間です！

輸血用血液は長期保存ができないため、年間を通じて安定的に確保することが必要です。  
しかし、毎年夏季は、長期休暇などにより学校や企業、団体などからの献血への協力が得にくくなります。また、少子高齢社会等の影響により、この10年間で10代・20代の献血者数が約30%減少するなど、若年層の献血者が減少傾向にあります。

今後輸血を必要とする方々を支えていくためには、若年層はもとより各年代層で支え合うことがますます大切になっていきます。

世羅町献血推進協議会では今年度も移動献血を行います。

会場等詳細につきましては開催前月の広報せらでお知らせします。

皆様のご協力をお願いします。



献血1回につきひろしまヘルスケアポイントが  
30ポイントもらえます！  
(詳しくは、献血会場でスタッフに  
お尋ねください。)

## 【お問い合わせ先】

世羅町献血推進協議会 ☎22-3162 (世羅町社会福祉協議会内)  
健康保険課 健康増進係 ☎25-0134



平成30年8月から

# 現役並みの所得のある方は、介護サービスを利用した時の負担割合が3割になります

介護サービスを利用する場合には、費用の一定割合を利用者の方にご負担いただく必要があります。

この利用者負担割合について、これまでは1割又は一定以上の所得のある方は2割としていましたが、法律改正により平成30年8月から65歳以上の方（第1号被保険者）であって、現役並みの所得のある方には費用の3割をご負担いただくこととなります。

**Q 3割負担になるのはどういう人ですか？**

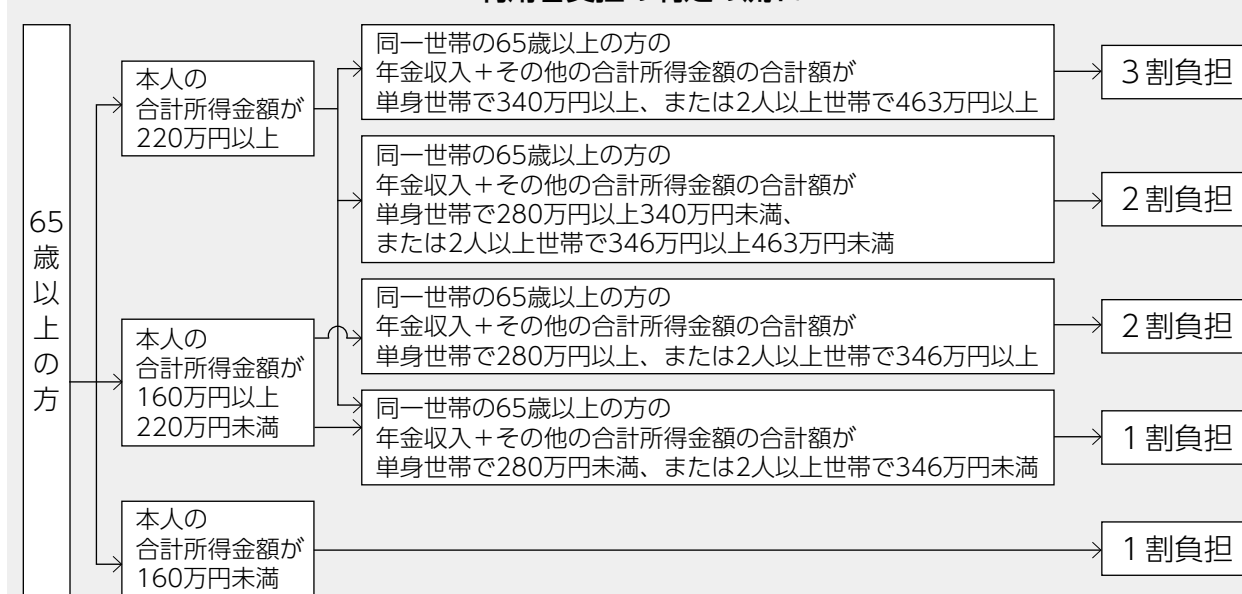
**A 65歳以上の方で、合計所得金額<sup>\*1</sup>が220万円以上の方です。**

ただし、合計所得金額<sup>\*1</sup>が220万円以上であっても、同一世帯の65歳以上の方の「年金収入とその他の合計所得金額<sup>\*2</sup>」の合計が単身で340万円、2人以上の世帯で463万円未満の場合は2割負担又は1割負担になります。

※1 「合計所得金額」とは、収入から公的年金等控除や給与所得控除、必要経費を控除した後で、基礎控除や人的控除等の控除をする前の所得金額をいいます。また、長期譲渡所得及び短期譲渡所得に係る特別控除を控除した額で計算されます。

※2 「その他の合計所得金額」とは、※1の合計所得金額から、年金の雑所得を除いた所得金額をいいます。

## 利用者負担の判定の流れ



※第2号被保険者(40歳以上65歳未満の方)、町民税非課税の方、生活保護受給者は上記にかかわらず1割負担

**Q いつから3割になるのですか？**

**A 平成30年8月1日以降に介護サービスをご利用されたときからです。**

**Q 2割負担から3割負担になった人は、全員月々の負担が1.5倍になるのですか？**

**A 月々の利用者負担額には上限があり、上限を超えて支払った分は高額介護サービス費が支給されますので、全ての方の負担が1.5倍になるわけではありません。**

**Q どうやって自分の負担割合を知ることができるのですか？**

**A 要介護・要支援認定を受けた方は、毎年7月頃に、どの負担割合の方も、世羅町から負担割合が記された証(負担割合証)を交付します。**

この負担割合証を介護保険被保険者証と一緒に保管し、介護サービスを利用するときは、必ず2枚一緒にサービス事業者や施設にご提示ください。

【お問い合わせ先】 福祉課 高齢者支援係 ☎25-0072

# 介護保険負担限度額の認定について

施設サービス（特別養護老人ホーム・介護老人保健施設・介護療養型医療施設）や短期入所サービスを利用したとき、一定の低所得要件を満たした方を対象に食費と居住費（滞在費）の負担軽減を行っています。

## 【要件】

- ・本人及び配偶者の預貯金等が単身で1,000万円、夫婦で2,000万円以下であること (単位：円/日)

負担段階	対象となる方	居住費（滞在費）の負担限度額						食費の負担限度額
		ユニット型個室	ユニット型個室的多床室	従来型個室		多床室		
				特養	老健療養	特養	老健療養	
第1段階	・世帯全員（分離している配偶者を含む）が町民税非課税で、老齢福祉年金受給者 ・生活保護を受給されている方	820	490	320	490	0	0	300
第2段階	・世帯全員（分離している配偶者を含む）が町民税非課税で、本人の課税年金収入額と非課税年金収入額と合計所得金額の合計額が年間80万円以下の方	820	490	420	490	370	370	390
第3段階	・世帯全員（分離している配偶者を含む）が町民税非課税で、本人の課税年金収入額と非課税年金収入額と合計所得金額の合計額が年間80万円を超える方	1,310	1,310	820	1,310	370	370	650
第4段階	・上記以外の人（基準費用額）	1,970	1,640	1,150	1,640	840	370	1,380

○利用者の負担段階は、公的年金収入の内、非課税年金（障害年金・遺族年金）収入も含めて判定します。（非課税年金とは、日本年金機構又は共済組合等から支払われる国民年金、厚生年金、共済年金の各制度に基づく遺族年金、障害年金を指します。）

## ■申請に必要なもの

- ・介護保険負担限度額認定申請書（窓口にあります）
  - ・本人、配偶者の印鑑（朱肉を使用するもの）
  - ・本人、配偶者の預貯金口座残高の写し（必ず記帳してから写しをとってください）  
（銀行名・支店名・口座番号・名義人、最終残高（申請日の直近2カ月以内）が分かるもの）
  - ・投資信託・有価証券がある場合は証券会社や銀行口座残高の写し
  - ・負債がある場合は借用証明書の写し（預貯金額等から差し引きます）
  - ・タンス預金（現金）については自己申告
- ※本人、配偶者名義の全ての通帳について、残高の多少に関わらず、写しが必要です。

## ■更新申請について

負担限度額認定証の有効期間は、申請のあった月の初日から翌年（1月以降の申請は同年）7月31日までです。現在認定証をお持ちの方には更新申請の案内を行っています。8月1日以降も引き続き施設入所やショートステイの利用見込みのある方は、手続きを行ってください。

## ■利用方法

利用する施設に「介護保険証負担限度額認定証」を提示してください。

【お問い合わせ先】 福祉課 高齢者支援係 ☎25-0072

世羅町福祉・介護人材確保等総合支援協議会では、介護の仕事に興味をもっただけのよう町内の介護職場で働く職員さんにインタビューし、介護職の実態を正しく伝え、その魅力、専門性を毎月お知らせします。

今月は、社会福祉法人くるみ会 特別養護老人ホームせせらぎ園の職員さんにうかがいました。

## 介護職員さんに聞きました

### なぜ介護のお仕事を選びましたか？

この仕事につく前のことですが、電車に乗っている時、お年寄りの方に席を譲ったら、笑顔で「ありがとう」と言われたことがあります。何気ないことですが、笑顔が素敵でとても嬉しく、その時に「僕はおじいちゃん、おばあちゃんと関わることが好きなんだ」と感じ、介護の仕事をしてみようと思いました。

### 資格の取得は考えていますか？

僕の職場では、毎年働きながら介護福祉士の資格を取得している先輩が複数おられます。

自分は介護経験が全くなく、違う業種から3年前に入社しましたが、今年介護職員実務者研修を受けて介護福祉士の資格取得に向け挑戦しようと思っています。



## 介護職員さんの仕事ぶり



### 介護のお仕事はどんな時にやりがいを感じますか？

やはり利用者さんから「ありがとう」といわれた時がとても嬉しく、やりがいを感じます。

### 介護職をめざす人たちに一言お願いします。

未経験でも働きながら資格取得もでき、何かあったときでも福利厚生がしっかりしていると感じています。また子どもが小さいと熱が出たりして急な休みが必要な時もありますが、早く休ませてもらえありがたく感じています。

社会福祉法人くるみ会 特別養護老人ホームせせらぎ園 三原 和也さん

特別養護老人ホームせせらぎ園は、平成7年に開設し、要介護状態にある高齢者に対し、生活介護を提供する施設で定員は70人（ショートステイ16人含む）です。

入所者の人権を尊重し、明るく家庭的な雰囲気の中で、サービス提供できるよう努めています。



# 世羅町ふるさと夢基金事業

29年度  
その3

平成29年度に世羅町ふるさと夢基金により助成した事業について紹介します。

助成No.3

暮らしのサポート事業

事業実施者

黒川地区振興協議会

黒川地区は世羅町西端に位置し、公共交通機関、タクシー会社等もなく、病院もありません。この地域では隣接市町の医療機関が近いいため町外へ通院している高齢者も多く、福祉の観点から平成26年度より、暮らしのサポート事業（高齢者輸送サービス）を行っています。当初は、病院のほか、買い物、急な用事等どこでも送迎を行うことで開始していましたが、平成28年度から町外の医療機関への通院のみ送迎を行うことに変更しました。理由は、事業運営の資金難と車の老朽化でした。

中古車で事業を開始し数年が経ち、車の更新が必要となりました。購入資金の調達が大きな課題となっておりましたが、今回ふるさと夢基金から助成をいただき車両更新をすることができました。存続の危機にあったため、利用者の方のみならず

地域の方々からも大変喜んでいただき、現在も水曜日と金曜日に町外の病院へお年寄りの方を乗せ通院しています。

この暮らしのサポート事業は、共助の精神により、地域のみならずの協力により成り立っています。

黒川地区だけでなく高齢化はますます進みます。いつの日か、この事業の当初の目的の様に、どこでも高齢者が自由に移動できるシステムを構築できればと考えています。



\*事業実施者からの寄稿をもとに記事にしています。

## 【お問い合わせ先】

企画課 自治振興係

☎ 22-13206

## 障害児・者つうしん

## 車いすの体験学習が行われました (6/20)

世羅西中学校1年生、せらにし小学校3年生を対象とした車いすの体験学習が、せらにし小学校で行われました。世羅町身体障害者福祉協会の方も参加され、実体験についてお話いただくことで、より理解を深めることができました。

また、マットやコーンを使った障害物体験、屋外では段差やスロープを使っての体験なども行われ、子どもたちにとって貴重な機会となりました。中学生は小学生をしっかりとリードしながら、みんなで協力して学習することができました。

### （体験学習をした小学生・中学生の感想）

- 「見た目では、車いすを押すのは簡単だと思っていたけれど、やってみると大変ということがわかった。」
- 「車いすを押すときは慎重にゆっくり押さないといけないということがわかった。」
- 「障害のある人を見かけたら声かけをしていきたい。」

体験の後に、それぞれの立場で不安に思ったことや、難しかったことなど意見交換をすることで、より学びを深めることができました。

障害のある方の気持ちを考えることをきっかけに、人を思いやる心をはぐくみ、みんなで助け合える社会にしていきたいと思います。

### 【お問い合わせ先】

福祉課 障害者支援係 ☎ 25-0072



第6回

# 新県美展

世羅展

## 第70回広島県美術展

会 期：8月15日(水)～8月19日(日)

会 場：せらにシタウンセンター

開場時間：9時～17時

入 場 料：無料

絵画・彫塑・工芸・書・写真・  
デザイン・映像各分野の入賞作品  
と町内入選作品を展示します。  
ぜひこの機会にご鑑賞ください。

### 町内入選者

入 選【絵画系】 熊谷 美雄さん (西上原)

【工芸系】 松崎 伸一さん (赤 屋)

主催／世羅町・世羅町教育委員会・広島県

共催／中國新聞社ほか

後援／せら美術協会・世羅町文化協会

【お問い合わせ先】せらにシタウンセンター ☎37-2115

### 広島広域都市圏

## ふるさとの魅力発見バスツアー

#### 1 日 時

8月26日(日) 午前8時30分～午後4時30分

#### 2 集合・解散の場所

広島(宇品)港

#### 3 内 容

海上自衛隊第1術科学校(見学、海軍カレーの昼食)、  
宮島での解説付き街歩き(厳島古寺参道・大鳥居・  
厳島神社ほか、表参道商店街の自由散策)

#### 4 旅行代金

1人 9,800円(交通費、昼食代込み)

#### 5 募集人員

30人(最少催行人員15人) 申込多数の場合は抽選

#### 6 申し込み・問い合わせ

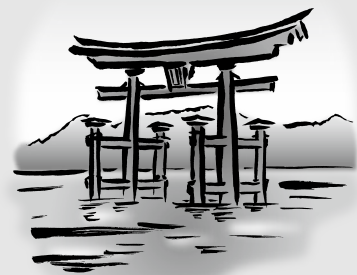
往復はがき(1枚に5人まで)に、参加者全員の住所、氏名、年齢、電話番号と「ふるさとの魅力発見ツアー参加希望」と記入し、7月31日(火)(※消印有効)までに、次の事務局へ。  
広域都市圏ホームページからもお申込みができます。

〒730-8586(住所は不要です)

広域都市圏推進課内広島広域都市圏協議会 ☎082-504-2017

#### 7 旅行実施

フジトラベルサービストムズ緑井店





# たすきでつなぐ 世羅の“食”

た のしく食べよう！  
す すんでつくろう！  
き せつを感じる世羅の“食”

わたしからあなたへ お年寄りから子どもへ つくる人から食べる人へ～ 世羅の「食」を“たすき”でつなごう

## 食生活改善推進員おすすめレシピ

### じゃがいもと鶏肉のレモン風味



#### 【材料4人分】

- 鶏もも肉…………… 200g
- 塩…………… 0.8g
- こしょう…………… 少々
- 米粉…………… 大さじ1
- じゃがいも…………… 200g
- 揚げ油…………… 適量
- にんじん…………… 60g
- さやいんげん…………… 30g
- 砂糖…………… 大さじ1
- しょうゆ…………… 小さじ2
- 【A】レモン果汁…………… 大さじ1/2
- 赤みそ…………… 小さじ2/3
- 水…………… 小さじ4
- 油…………… 大さじ1/2

#### 今月の世羅の食材

### 【じゃがいも】



じゃがいもには、ビタミンCが豊富に含まれています。じゃがいものビタミンCは、でんぷんにおおわれているため、加熱しても壊れにくいことが特徴で、抗酸化作用や美肌効果などがあります。

#### 【作り方】

- ①鶏もも肉は、一口大に切り、塩、こしょうをする。米粉をまぶして、油で揚げる。
- ②じゃがいもは、5mm幅のいちょう切りにして、水にさらし、キッチンペーパー等で水気を切って、油で素揚げにする。
- ③にんじんは、2mm幅のいちょう切りにする。さやいんげんは、斜め切りにして、さっと茹でておく。
- ④鍋に油を熱し、にんじんを炒める。【A】を合わせたもので、味付けし、油で揚げた鶏もも肉、じゃがいもを加えて炒める。最後にさやいんげんを加え、さっと炒める。

【1人分栄養量】 エネルギー／202kcal 塩分／0.9g

◆掲載している料理の作り方を7月23日～29日に、ケーブルテレビで放映します。ぜひご覧ください。

## 宝くじの助成金で整備

(一財)自治総合センターが行う宝くじの助成金により、箱コミュニティ推進協議会(代表:行旨秀之さん)がコミュニティ活動備品を整備されました。この助成事業は、宝くじの普及広報と地域活動の発展を図るために行われるものです。







# 公立世羅中央病院だより

No.104

## 塗り薬の正しい使い方

公立世羅中央病院 皮膚科 齋藤 怜

2018年4月から皮膚科に勤務しています齋藤です。今年度より皮膚科診察は、昨年度までの月曜午前と木曜に加え、火曜の午前も行うようになりました。これまで以上に、皆様のお役に立つことができたいと思います。

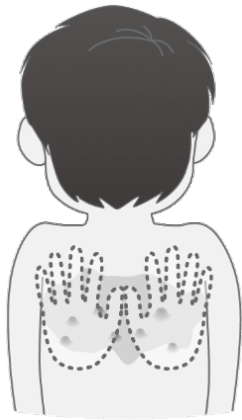
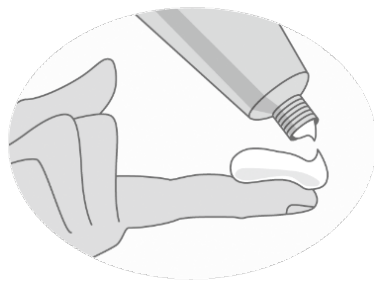
アトピー性皮膚炎や湿疹、乾燥といった皮膚科の多くの疾患では、塗り薬が治療のメインになります。飲み薬であれば、決められた時間に決められた量のお薬を飲むと効果が得られます。特にコツというものはありません。しかし塗り薬の場合、せっかく毎日塗っていても、塗り方を間違えているとお薬が効いていないことがあります。そこで今回は、塗り薬の正しい塗り方

を解説します。処方された塗り薬を上手に使うことで皮膚の症状を治していきましょう。

塗り薬の使い方方で大切なポイントは三つあります。

まず一つ目は、塗り薬の量です。塗り薬の量を表す単位に「フィンガーチップユニット（FTU）」というものがあります。日本語で言うと「指先単位」となりますが、その名の通り、指先で塗り薬の量の目安を量ろうという取り決めです。チューブの塗り薬を人差し指の第一関節まで絞り出した量は、約0.5gとなり、これがてのひら2枚分の範囲に塗るのに丁度よいとされています。この量を塗ると、塗った直後には肌は少しべたついたような感じになりま

す。ティッシュペーパーを乗せるとくっついて落ちないぐらいのべたつきが目安です。多くの患者さんはこれよりも少ない量を使っておられます。それだとせっかく毎日塗り薬を塗っていたとしても、お薬の効果が十分に発揮されません。



二つ目のポイントは、お薬を伸ばす方向です。皮膚には、よく見ると細かいしわが走っています。そのしわに沿って伸ばすのが正しい方法です。例えば、背中やお腹では横向きに塗ります。三つ目は、塗り薬を塗る強さです。塗り薬は皮膚の表面に、乗せるようにやさしく伸ばしてください。ゴシゴシと擦り込む必要はありませんし、皮膚をこするとかえって刺激により、痒みやあかみが悪くなってしまうです。

さて、この三つのポイントをまとめて「指先に絞り出した塗り薬を、てのひらに伸ばし、それを皮膚のしわの向きに沿ってやさしく乗せるように伸ばす」これを繰り返してお薬を塗っていただく。

公立世羅中央病院皮膚科では、初めて塗り薬を処方されるときには、上記のポイントをふまえた上手な塗り方を看護師が丁寧に教えてくれます。ぜひ、自宅でもそれを真似てお薬を使ってください。

# 第68回 “社会を明るくする運動”

～犯罪や非行を防止し、立ち直りを支える地域のチカラ～  
にご理解・ご支援を

“社会を明るくする運動”は、すべての国民が、犯罪や非行の防止と罪を犯した人たちの更生について理解を深め、それぞれの立場において力を合わせ、犯罪や非行のない安全・安心な地域社会を築こうとする全国的な運動です。

今年も7月を強調月間とし、7月1日から31日までの1か月間、この運動が全国的に展開されます。

昨今失われつつある社会の連帯感を回復し、犯罪を誘発しない社会環境を築くとともに、犯罪・非行に陥った人たちの更生に対し、町民の皆さんの温かいご理解、ご支援をお願いします。

**犯罪を しない心と させない社会**

“社会を明るくする運動” 世羅地区実施委員会

【お問い合わせ先】 総務課 総務係 ☎22-1111

広島法務局尾道支局・尾道人権擁護委員協議会

～平成29年度小学生人権標語応募作品～  
見て見ぬふり  
それはいじめと  
おなじこと

## ハンセン病に対する 偏見・差別をなくそう

ハンセン病は、「らい菌」により感染する普通の病気です。また、感染力が非常に弱いため、日常生活における接触で感染することはほとんどありません。ハンセン病は感染したとしても、発病することは極めてまれです。万一、発病しても早期発見と適切な治療で確実に治療することができます。

この病気は、治療可能な病気ですが、今なお、誤った知識を持っている方が多く、いまだに偏見や差別が解消されていない状況にあります。

一人一人が、ハンセン病について正しい知識を持ち、偏見や差別の解消に努めましょう。

人権  
シリーズ  
No. 162

子どもの人権110番 ☎0120-007-110  
みんなの人権110番 ☎0570-003-110  
女性の人権ホットライン ☎0570-070-810

祝日を除く 月～金 8時30分～17時15分  
広島法務局・広島県人権擁護委員連合会

### 次回の 人権相談日

日時 8月22日(水)  
9時～12時  
場所 せら文化センター 和室  
お問合せ 総務課 ☎22-1111

# 文化祭! 「ENERGY~動け!輝く未来その先へ~」

# 世羅高だより

6月15日(金)、16日(土)の2日間にわたり世羅高校文化祭を開催しました。

「ENERGY~動け!輝く未来その先へ~」のテーマは、「文化祭を通して、一人ひとりの行動力を生かし、未来に向かって向上心をもって学校生活に取り組んでいこう」という思いが込められています。生徒会執行部や文化祭実行委員を中心に、文化祭の成功へ取り組んできました。

15日はステージ発表で、書道パフォーマンスに始まり、1年生の合唱、2年生はダンス、3年生はクラスの個性豊かなパロディー動画やファッション・ショーが華やかに披露されました。

好天に恵まれた16日は、文化系部活動の作品展示やクラス企画や模擬店が行われました。また、特設ステージでは、吹奏楽部の軽快な演奏や腕相撲大会などが行われました。また、昨年に引き続き、大創産業様の協力を得て、社会福祉協力ショップ「SERASO(セラソー)」を開店しました。売上金は地域の社会福祉施設に全額寄付しました。

保護者や地域の方々など、多くの方に来校をいただき感謝申し上げます。



書道パフォーマンス



1年生全員による校歌斉唱



吹奏楽部発表



セラソー・ショップ



バザー



文化祭実行委員のメンバー

## 運動部 広島県総合体育大会及びその他の体育大会の報告

### ◎陸上競技部

#### ○第52回織田幹雄記念国際陸上競技大会

<男子> 5000m (西日本Jr)  
 1位 梶山林太郎 14'11"08 (大会新)  
 5位 中野 翔太 14'26"82

<女子> 5000m (NONGP)  
 1位 ナオミ ムツノーニ 15'20"14

#### ○第71回広島県高等学校総合体育大会

<男子> 1500m 2位 倉本 玄汰 4'00"94  
 5000m 1位 梶山林太郎 14'34"09  
 3位 中野 翔太 14'38"82  
 4位 前垣内皓太 14'41"31  
 3000mSC 2位 永地 泰貴 9'34"30  
 4位 細迫 海気 9'40"03  
 5位 田井野悠介 9'44"94  
 <女子> 3000m 2位 相原 美咲 9'36"93  
 4位 平村 古都 9'50"76

梶山林太郎選手は、7月にバンコクで開かれる第3回ユースオリンピック競技大会アジア地区予選大会に男子3000mの日本代表として出場します。

### ◎空手道部

#### ○第39回広島県高等学校空手道選手権大会

##### 【女子個人組手】

吉儀 優依・近藤 李

女子個人組手ベスト16位

吉儀優依・近藤李さんは、中国高等学校空手道選手権大会に出場します。





Hi everyone! This is Keane. It's almost the end of the rainy season. I'm really excited for the great weather! I haven't been swimming in a long time, so I'm really looking forward to it! I will go to Dolphin Beach in Fukuyama with my friends soon! Last month was really fun. I went to Tottori to hike Mount Daisen and see the Tottori sand dunes! They were both fantastic! My father will visit me next month. I'm excited to show him around Sera.

みなさん、こんにちは！キーンです。もう少しで、梅雨あけでしょうか？すばらしい天気、わくわくします！長い間泳いでいないので、とても楽しみです！もうすぐ友達と福山のドルフィンビーチに行きます！先月は本当に楽しかったです。鳥取県へ行って、大山に登り、鳥取砂丘を見てきました。両方とも、すばらしかったです！来月お父さんが、僕を訪ねてきます。父に、世羅町周辺を案内するのが楽しみです。

**今月のポイント** This month's grammar point! 【“have/has to ~”/~しなければならない】

- I have to study for my math test.  
私は、数学のテストのために、勉強しなければならない。
- She has to go to Hokkaido next month.  
彼女は、来月北海道に行かなければならない。
- We have to eat dinner together.  
私たちは、一緒に夕食を食べなければならない。



右：大山  
左：鳥取砂丘

*Let's try using this English!*

研修センターでは、日本の慣習や日常の会話などを一か月かけて教えておられる。見学時は研修生の全員が女性で、高校を卒業して間もない方から20代後半までの若い方が熱心に日本語でメモをとっていた。講師が教科書に沿って質問などをされる中、当日は、体調が悪くなった場合の病院での会話を、いつからどこがどのように悪いのか、うまく伝えられるように日本語で会話をされていた。私が部屋に入ると、皆さんが起立し、挨拶を大きな声でされたので、この前授業に行った中学校での風景と重なって見えた。既に母国での日本語レッスンをクリア

海外からの研修生  
町内でも技能研修で来られている外国の方をよく見かける。最近ではベトナムから来られる若者が多いと聞く。  
先般、西大田地区で自宅を改装し、研修センターを開設されている金尾氏の施設を見学させていただいた。金尾氏は東京の港区に本社を構え、世界からの研修生を受け入れる企業とマッチングする会社を立ち上げられており、高速道路のETCカードの取り扱いなどもされている大きな企業の代表をされている。金尾氏の先祖は世羅高校の農業専門科の開設に寄与された3人の中の1人でもあり、同様に全国各地で様々な活躍されていたと聞いた。

**木下に元気 町長室**



研修では日本語の試験もあり、通訳までに至るような試験のレベルはかなり厳しいらしい。日本国内では介護人材の不足で今後50万人必要だと叫ばれている中、研修生の受け入れの規制緩和も進むようだが、心が通う段階までの研修となるとなかなか大変と聞く。あくまで、この制度の取り組みは日本から世界への貢献であり、発展途上の国とはいえ、国際交流の懸け橋として研修にわざわざ来てくれた若い人材には、どんどん日本を好きになってもらいたい。言葉の壁を感じることなく、一生懸命学んでいる研修生の姿に、自分たちも国際感覚の醸成と友好な関係づくりが必要と感じた研修センター訪問であった。

された方が来られているとの事で、頑張っておられる姿に感動を覚えた。  
国の制度基準により優良であると認定された企業でないと、技能研修生を受け入れできないとのことで、この研修生については、単純労働者と見るのではなく、母国に帰って活躍できる人材の育成に努める目的で、実際に日本との貿易の通訳を含めたハイレベルな職に就くなど、研修生は先進的なスキルアップ（自己研鑽）となる学習を求めて来日されているらしい。既婚の女性も半分近くおられ、女性の社会への進出貢献も進んでいるようだ。

# 地域おこし協力隊&世羅ブランド通信

こんにちは、世羅町に移住して初めての夏を満喫しています地域おこし隊員の青原です。

先日5月31日から6月6日の7日間、福屋本店で開催された「初夏のベジタブルフェア」に参加してきました。世羅ブランドからは世羅きこの園さん、寺岡有機農場さん、餅田農園さん、さらに甲山いきいき村さんからの産直野菜の出品をいただき大盛況で幕を閉じることができました。販売の応援、ご協力いただきました関係者の方々、本当にありがとうございました。

今回のベジタブルフェアへの参加目的は、販売の実績をあげて世羅町の農産物が需要があるということを実証すること、あわせて福屋本店を訪れる沢山の方に世羅町の魅力を知っていただくことでした。僕自身、農産物を販売するのは初めての経験だったのですが、やはり嬉しいものですね。特に「美味しかったからまた買いに来たよ」と言っていただけは、お客様に生産者の方のこだわりや想い、世羅町の魅力が伝わった気がして、何とも言えない喜びを感じました。その反面、刻々と変化する鮮度に、新鮮なうちに食べていただきたいと焦る気持ち、生産者の方を知っているからこそ残して廃棄にすることは絶対にしたくないというプレッシャーも常に感じながら売り場に立つ毎日でした。



お客様と直接話をして感じたのは世羅町の認知度の高さです。ほとんどの方は世羅町の存在を知っておられて、福屋のチラシを見てわざわざ遠方から商品を買いに来られたファンの方も多数いらっしゃいました。気になって、どこで知られたのかを聞いてみると、本通りの「ひろしま夢プラザ」によく行くから知っているとされる方が非常に多くいらっしゃいました。

このことは「ひろしま夢プラザ」が広島中心部の方にとって各地の情報収集の場の1つとなっており、これまで世羅町から広島市内まで出向き、継続的に「知っていただく」情報発信をされてきた先人の活動が積み重なり世羅町の認知度の向上に繋がっていったという見習いたい事例だと感じました。この気づきを今後の活動に活かせるように、世羅ブランドとしても情報発信できる場に積極的に参加していきたいと思えます。その為には生産者の方のご協力も不可欠となります。こだわりの農作物を多くの方に知っていただき、美味しく食べて欲しいと思われる生産者の方、新たな販売先を求められている方、世羅町をPRしていきたい方、是非、世羅ブランドへのご参加をお待ちしています。



世羅ブランドの認定、農産物の認証、加工品の認証に関してのお問い合わせ先  
産業振興課 担い手支援係 ☎ 22-5304

5/16

## 「小さな親切」運動 活動報告

日頃より葬儀が行われる際に従業員の心温まる心配りでおもてなしをして、多くの方に感謝されています。永年のご功績に対して実行章を表彰しました。

### 表彰者

三協生活協同組合 代表理事 理事長 金尾 央公 様 (写真右)

### 出席者

「小さな親切」運動 広島中部支部 事務局長 豊田 和洋



6/3

## 第17回ひろしま「山の日」県民の集い世羅町会場開催



第17回ひろしま「山の日」県民の集い世羅町会場をせら夢公園で開催しました。この行事では、山に親しむきっかけとなるような森林・林業体験プログラムを行いました。当日は快晴となり、親子連れを中心に、たくさんの方々にご来場いただきました。体験参加者からは「貴重な体験ができて楽しかった」という感想があり、子どもから大人まで幅広い世代の方々に山に親しんでいただくことができました。



【開会式】



【記念植樹体験】



【木製マガジンラックづくり体験】



【しいたけ菌打ち体験】



【新づくり体験】



【せら高原の自然を楽しもう！】

【お問い合わせ先】 産業振興課 農林整備係 ☎ 22-5304

## 新しい農地利用最適化推進委員が決まりました

欠員により農業委員会から新たに1名の農地利用最適化推進委員を委嘱しました。



かめだ としひろ  
亀田 知宏さん

担当区域：西大田（京丸）



任期は、平成30年7月1日から平成32年7月19日までです。



# 平成30年度世羅町職員採用候補者試験 (第2次募集)

## 1 試験日程

申込受付期間 (試験案内・申込書配布含)	平成30年7月12日 (木) ~8月8日 (水) 8時30分~17時15分 (土・日曜日及び休日を除く。)
第1次試験	日時：平成30年9月16日 (日) 9時~13時頃 場所：広島工業大学専門学校 (広島市西区福島町2丁目1-1)
第1次試験合格発表	10月19日 (金)
適性検査	11月11日 (日) 場所：世羅町役場
第2次試験	11月25日 (日) 場所：世羅町役場
採用予定日	平成31年4月1日 (月) 予定

## 2 受験資格・採用予定人員

試験職種	受験資格	採用予定人員
一般事務	平成3年4月2日から平成13年4月1日までに生まれた人	5名程度
保健師	昭和59年4月2日以降に生まれた人で保健師の資格を有する人 (平成30年度実施の国家試験による資格取得見込者を含む)	1名程度

※平成30年度第1次募集の第1次試験合格者は、上記の試験職種「一般事務」を受験することができません。  
※詳しくは、試験案内にてご確認ください。

## 3 試験案内・申込書の請求

直接受け取る場合	申込受付期間中に次の配布場所で直接受け取ってください。 <b>世羅町役場総務課 又は、せらにし支所生活課</b> ※ 配布時間は、8時30分~17時15分(土・日曜日及び休日を除く。)
郵送により 請求する場合	◇ 請求用封筒の表左下に <b>赤字で「試験案内・申込書請求」と書き</b> 、裏に差出人の郵便番号・住所・名前を明記してください。 ◇ <b>140円切手</b> を貼った返信用封筒 (郵便番号・住所・名前を明記したもの) を同封して、下記の請求先へ請求してください。 ※ <u>返信用封筒は、A4サイズが入る角型2号 (34cm×24cm) を使用してください。</u> ※ <u>8月1日 (水) 以降、郵便により請求する場合は、「速達」で請求し、420円切手を貼った返信用封筒 (「速達」と表示し、郵便番号・住所・名前を明記したもの) を同封してください。</u> <b>【請求先】 〒722-1192 世羅郡世羅町大字西上原123番地1 世羅町役場 総務課総務係 (職員事務担当)</b>
ホームページから ダウンロード	◇ 世羅町ホームページにて、募集案内並び試験申込書 (様式) をダウンロードすることが出来ます。ダウンロードした試験申込書 (様式) は、白地の上質紙 (A4サイズ・210mm×297mm) へ印刷して使用してください。 <b>【世羅町ホームページアドレス】 <a href="http://www.town.sera.hiroshima.jp">http://www.town.sera.hiroshima.jp</a></b>

**【お問い合わせ先】** 総務課 総務係 ☎ 22-1111

工事名	町道井折本線道路改良工事	町道西川本線月山橋橋梁架け替え工事(下部工)
工事場所	世羅町大字井折	世羅町大字本郷
契約年月日	平成30年5月29日	平成30年6月7日
工期	平成30年5月30日～平成30年12月20日	平成30年6月8日～平成31年6月15日
工事内容	道路改良工事 L=115m W=5.0m	道路改良工事 L=14.8m W=9.5m
契約価格	29,324,160円(税込)	144,180,000円(税込)
予定価格	34,252,200円(税込)	163,923,480円(税込)
契約業者	世羅郡世羅町大字西上原1592-1 株式会社丸正商会 代表取締役 本川 宏之	世羅郡世羅町大字別迫711 株式会社山平組 代表取締役 山平 孝吉

工事名	町道安田徳市線道路改良工事	(仮称)大田研修拠点施設整備工事
工事場所	世羅町大字徳市	世羅町大字本郷
契約年月日	平成30年6月11日	平成30年6月7日
工期	平成30年6月12日～平成30年12月27日	平成30年6月8日～平成31年3月15日
工事内容	道路改良工事 L=200m W=5.0m	既存建物解体工事 鉄骨造一部RC造3階建 1,069.21㎡ 建築工事 鉄骨造地上1階地下1階建 860.35㎡ 造成工事 一式
契約価格	31,395,600円(税込)	332,640,000円(税込)
予定価格	36,708,120円(税込)	336,187,800円(税込)
契約業者	世羅郡世羅町大字戸張737-2 大見砕石株式会社 代表取締役 柿原 雄希	世羅郡世羅町大字東神崎226-1 株式会社セラケン 代表取締役 平野 節美

工事名	世羅第一地区基盤整備2期工事	世羅第二地区基盤整備2期工事
工事場所	世羅町大字本郷	世羅町大字安田
契約年月日	平成30年5月25日	平成30年5月25日
工期	平成30年5月26日～平成30年10月31日	平成30年5月26日～平成30年10月31日
工事内容	法面工、畑面工、道路工、暗渠排水工、管路工	法面工、畑面工、道路工、暗渠排水工、管路工、仮設工
契約価格	11,691,000円(税込)	29,738,880円(税込)
予定価格	13,686,840円(税込)	34,549,200円(税込)
契約業者	世羅郡世羅町大字別迫711 株式会社 山平組 代表取締役 山平 孝吉	世羅郡世羅町大字別迫711 株式会社 山平組 代表取締役 山平 孝吉

工事名	世羅町有害鳥獣解体処理施設建設工事
工事場所	世羅町大字京丸
契約年月日	平成30年5月29日
工期	平成30年5月30日～平成30年12月14日
工事内容	建設工事一式(作業所建設:鉄骨平屋建:148.73㎡)
契約価格	35,974,800円(税込)
予定価格	36,126,000円(税込)
契約業者	世羅郡世羅町大字安田甲657-2 株式会社 風呂迫建設 代表取締役 宮田 隆彦



## 法務局からのお知らせ

平成30年4月1日から「法定相続情報証明制度」の利用範囲が拡大され、次の手続きにも利用できるようになりました。

- ① 相続税の申告手続
- ② 相続登記等の手続（住所証明情報として）
- ③ 被相続人の本籍を確認する必要がある手続

登記の相談は、電話又は窓口での事前予約をお願いします。

○父母から子への相続登記は？ ○抵当権登記を抹消するには？ ○建物の滅失登記は？ など  
予約しておくことで、お待ちいただくことなく相談することができます。

相談時間は20分程度です。

相談関係書類等をお持ちください。

申請書の様式：法務局

検索

相続登記をされていない方は、登記の手続をしておきましょう。

【お問い合わせ先】 広島法務局尾道支局 ☎0848-23-2882

## 海上保安官募集

試験名称	資格	受付期間	試験日（場所）	採用予定数
海上保安学校 学生採用試験	平成30年4月1日において高等学校等を卒業した日の翌日から起算して5年を経過していない方、平成31年3月までに高等学校等を卒業する見込みの方。	【インターネット】 7/17(火)～7/26(木) 【郵送・持参】 7/17(火)～7/19(木)	【1次試験】 9/23(日)(広島市等) 【2次試験】 10/16(火)～10/25(木) (広島市等)	約300名
海上保安大学校 学生採用試験	平成30年4月1日において高等学校等を卒業した日の翌日から起算して2年を経過していない方、平成31年3月までに高等学校等を卒業する見込みの方。	【インターネット】 8/23(木)～9/3(月) 【郵送・持参】 8/23(木)～8/27(月)	【1次試験】 10/27(土)・10/28(日) (広島市等) 【2次試験】 12/14(金)(広島市等)	約60名

※海上保安学校は、一般職員を養成する教育機関（1～2年）、海上保安大学校は、幹部を養成する教育機関（約4年9か月間）であり、その間、給与が支給されます。

詳細については、人事院ホームページ「国家公務員試験採用情報ナビ」又は「職員採用／学生採用」にてご確認ください。

【お問い合わせ先】 第六管区海上保安本部総務部人事課 ☎082-251-5111

## 7月16日(月)から31日(火)まで「海の事故ゼロキャンペーン」

私たちは海運、漁業、レジャー等で「海」から恩恵を受けています。これからの季節は「海」でレジャーを楽しまれる方も増えると思いますが、「海」での事故は後を絶ちません。

この「海」での事故は、些細な人的ミスから引き起こされていることが多くなっています。一人ひとりで安全な「海」を実現させるために、この運動への御理解と御協力をお願いします。

【お問い合わせ先】 尾道海上保安部交通課 ☎0848-22-2109



## 広島県立三次高等技術 専門校からのお知らせ

10月入校生を募集します

広島県立三次高等技術専門校では、平成30年10月入校生を募集します。

【募集訓練科等】

介護サービス科

(期間6か月・年齢制限なし)

※見学はいつでもできます。希望される方は、事前にご連絡ください。

【応募受付期間】

7月2日(月)～8月23日(木)

【選考日】

9月6日(木)

【特典】

雇用保険受給者で、ハローワークの指示によって入校した人には、訓練終了日まで受給期間が延長されるほか、諸手当が支給されます。

【お問い合わせ先】

三次高等技術専門校

☎082416213439

## 石綿(アスベスト)による 疾病をご存じですか？

○昔、石綿を扱うお仕事をされていませんか？

○息切れや、胸が苦しいなどの症状が出ていませんか？

○「肺がん」や、「中皮腫」と診断

された方・ご家族にこの病気で亡くなられた方はいませんか？

石綿による疾病と認定された場合、各種給付を受けることができますが、請求には時効があります。心当たりのある方は、ご相談ください。

※制度のご案内は、厚生労働省ホームページでもご覧いただけます。

【お問い合わせ先】

広島労働局 労災補償課

☎082122119245

尾道労働基準監督署

☎084812214158

## JR福塩線河佐駅で無料レンタ サイクルを貸し出します

日時

7月14日(土)～9月2日(日)

9時～19時30分

内容

河佐駅(府中市)周辺の散策用に貸し出し(おとな用8台、子ども用2台)

利用料 無料

利用申込

JR河佐駅向かいの中村食品へ

【お問い合わせ先】

福塩線対策協議会事務局

(福山市都市交通課内)

☎084192811161



## 国がバックアップする 退職金制度があること、 ご存知ですか

それが、

## 中小企業退職金共済制度

### 1. 国の制度だから安心

しかも掛金の一部を国が助成します。

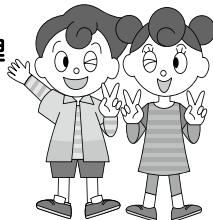
まず、特長はこの3つ

### 2. 社外積立でラクラク管理

社外積立なので手間がかりません。

### 3. 掛金は全額非課税で有利

手数料もかかりません。



さらに

パートタイマーさんや  
家族従業員も加入できます。

\*他の退職金・企業年金制度等とのポータビリティも可能です。

お問合せもお気軽に

詳しくは  
ホームページで

中退共 検索

中退共 (独)勤労者退職金共済機構 中小企業退職金共済事業本部

TEL(03)6907-1234 FAX(03)5955-8211

中小企業事業主のみなさまへ

## 「働き方改革」への取り組みを支えるため 労働時間相談・支援コーナー を設置しました。

専門の「労働時間相談・支援班」が、以下のようなご相談について、お悩みに沿った解決策をご提案します。

- Ⓕ 時間外・休日労働協定(36協定)
- Ⓕ 変形労働時間制
- Ⓕ 長時間労働の削減

お気軽に、  
お近くの労働基準監督署に  
お問合せ下さい。



広島働き方改革推進支援センターのご案内 TEL:0120-610-494  
所在地:広島市中区基町11-13 合人社広島紙屋町アクネス4階 受付9時～17時  
(土・日・祝祭日を除く)

「就業規則の作成方法」、「賃金規定の見直し」、  
「労働関係助成金の活用」などについて、  
社会保険労務士等の専門家が  
無料でご相談に応じます。

- ◆社会保険労務士などの労務管理・企業経営の専門家が、個別相談援助や電話相談により、技術的な支援を提供します。
- ◆セミナー、出張相談会も随時開催します。





# 図書館だより



休館日 甲山図書館 (☎22-4515):水曜日  
 世羅図書館 (☎22-1022):木曜日  
 せらにし図書館 (☎37-2511):火曜日

ありがとうございました。

「国宝 全15巻」 文化庁監修  
 「ファサード・サイン写真集 No.55」 建築資料研究社  
 公文 栄子様より

## 【寄贈いただきました】

図書館では、本の有効活用のためリサイクル市を行います。保存期限切れの雑誌や、寄贈書で図書館の蔵書にできなかった本などを、無料で提供します。どうぞ、ご利用ください。

## 図書館からのお知らせ

### 「本のリサイクル市」

日時	7月28日(土)～8月11日(土)	10時～18時
場所	世羅町せらにし図書館	
日時	8月13日(月)～8月27日(月)	10時～18時
場所	世羅町甲山図書館	

## 今月のおすすめ

### 「カウンターの向こうの8月6日」

広島バースワロウニール語り部の会の4000日  
 富恵洋次郎／著



「人から奪いとるより、与えるほうが豊かな社会になる」という語ったアメリカの精神科医パッチ・アダムスの生き方に共鳴した著者が目指したのは、人々の心の止まり木となる居心地のよい空間づくりでした。20代で広島市中区に自身のバーを開店した著者は、そこに被爆者を招き、その体験談を聞く「原爆の語り部 被爆体験者の証言の会」を開きます。

語り部の会を始めてから11年、昨年7月に37歳で永眠した著者の意志は、今も引き継がれています。

## 新着図書



### 甲山図書館

#### 【一般書】

- 「砂の家」 堂場瞬一／著
- 「浅田真央また、この場所で」 浅田真央／著
- 「100歳の100の知恵」 吉沢久子／著
- 「一日の苦勞は、その日だけで十分です」 三浦綾子／著
- 「伊能忠敬」 星埜由尚／監修
- 「芸備線写真集」 今井印刷／出版
- 「西洋骨董鑑定の教科書」 ジュディス・ミラー／著

#### 【児童書】

- 「あのくもなあに?」 富安陽子／文
- 「なくのかな」 内田麟太郎／作
- 「おばけのたからもの」 むらいかよ／著
- 「鳥の巣つくろう」 鈴木まもる／著
- 「ごみはどくへ行行くのか?」 熊本一規／監修
- 「危険生物◆外来生物大図鑑」 今泉忠明／監修
- 「ふしぎ駄菓子屋銭天堂9」 廣嶋玲子／作



### 世羅図書館

#### 【一般書】

- 「半分、青い。上」 北川悦吏子／著
- 「最強部活の作り方」 日比野恭三／著
- 「国体論」 白井 聡／著
- 「はじまりのひ」 かわうちりんこ／写真・文
- 「この世界で、君と二度目の恋をする」 望月くらげ／著
- 「小さな暮らしのおすそわけ」 ミスミノリコ／著
- 「コリと痛みの地図帳」 石垣英俊／著

#### 【児童書】

- 「コップってなんだっけ?」 佐藤ナオキ／著
- 「心ってどこにあるのでしょうか?」 こんのひとみ／作
- 「有害物質のサバイバル」 スウィートファクトリー／文
- 「ロボットは東大に入れるか」 新井紀子／著
- 「失敗図鑑」 大野正人／著
- 「いつかすべてが君の力になる」 梶 裕貴／著
- 「イネの大百科」 堀江 武／編



### せらにし図書館

#### 【一般書】

- 「あしたの君へ」 袖月裕子／著
- 「あやかし草紙」 宮部みゆき／著
- 「空飛ぶタイヤ 新版」 池戸 潤／著
- 「休むことも生きること」 丸岡いずみ／著
- 「一〇歳の習慣」 高橋幸枝／著
- 「屋間のパパは光ってる」 羽賀翔一／著
- 「育てる楽しむ癒しの「苔トル」」 佐々木浩之／著
- 「異次元へ」 菊池涼介／著

#### 【児童書】

- 「ようかいしりとり」 おくはらゆめ／作
- 「こわめっこしましょ」 tupera tupera／作
- 「せかいかえるかいぎ」 近藤薫美子／作・絵
- 「にゅうしちゃん」 minchi／作・絵
- 「友だち幻想」 菅野 仁／著
- 「なっとう菌」 木村啓太郎／監修
- 「ノラネコぐんだんと海の果ての怪物」 工藤ノリコ／著
- 「うんこ図鑑」 荒俣 宏／監修

### 貸出の多かった本

「蜜蜂と遠雷」	恩田 陸／著	6回
「九十歳。何がめでたい」	佐藤愛子／著	5回
「栗めし」	藤原緋沙子／著	5回
「ふたり静」	藤原緋沙子／著	5回

### 予約の多かった本

「あやかし草紙」	宮部みゆき／著	5件
「キミの目が覚めたなら 8年越しの花嫁」	中原尚志／著	5件
「さよなら、田中さん」	鈴木るりか／著	4件
「魔力の胎動」	東野圭吾／著	4件



5月届出分

お健やかな成長を  
お祈りします。



※「広報せら」では発行月の前々月に届出のあった出生について、承諾された方のみ「すこやかに」の欄へ掲載させていただいています。



## 人口と世帯

6月末現在 ( ) は前月比

人口	16,425人	(- 3)
男	7,773人	(±0)
女	8,652人	(- 3)
世帯	6,885世帯	(- 1)

※住民基本台帳を基にしています。

## 今月の納付は…

固定資産税	2期分
国民健康保険税	1期分
介護保険料	1期分
後期高齢者医療保険料	1期分

**納期限 7月31日(火)**

**納税は口座振替で**

口座振替を利用される方は預金残高の確認をお願いします。

【お問い合わせ先】 税務課 収納係 ☎22-5300  
せらにし支所 生活課 ☎37-2111

後期高齢者医療保険料について  
【お問い合わせ先】 健康保険課 保険係 ☎25-0134  
せらにし支所 生活課 ☎37-2111

## 8月 休日当番医のお知らせ

(時間) 9時～17時

5日(日)	瀬尾医院	☎22-1148
11日(土)	森岡医院	☎22-3110
12日(日)	うらべ医院	☎25-0116
19日(日)	公立くい診療所	☎32-6111
26日(日)	正覚クリニック	☎25-2251

救急医療 (24時間体制)

公立世羅中央病院 (2次救急指定病院) ☎22-1127

※都合により、変更になる場合があります。受診する前に医療機関へお問い合わせください。

夜間の子ども救急電話相談 (19時～翌朝8時)

プッシュ回線・携帯電話	局番なしの#8000
それ以外の電話回線	082-505-1399

※詳細は広島県ホームページをごらんください



## 町内の交通事故発生状況

○6月末現在の交通事故発生状況

区分	町内の交通事故件数			町内の高齢者交通事故件数		
	平成30年	平成29年	増減	平成30年	平成29年	増減
人傷事故	16	10	6	11	5	6
死者	0	0	0	0	0	0
傷者	22	11	11	9	3	6
物損事故	193	203	-10	86	81	5



## 6月の三原市消防署 北部分署出動状況



●火災出動

	建物	林野	車両	他	計
北部分署	1	1	0	2	4
世羅町	0	1	0	1	2

●火災の場合は…

- ①火災場所 (地区名・目印・道順など)
- ②火災状況 (建物火災・林野火災など)
- ③通報者の名前・電話番号

●救急出動

	交通	負傷	急病	他	計
北部分署	4	14	24	12	54
世羅町	4	14	24	10	52

●救急の場合は…

- ①救急場所 (地区名・目印・道順など)
- ②病気・けがの状況
- ③通報者の名前・電話番号





はじめてのおたんじょうび  
7月で満1歳になるお子さんです



※「広報せら」では発行月に満1歳になるお子さんについて、承諾された方のみ「Happy Birthday」の欄へ掲載させていただいています。

## わがまらの文化財

シリーズ 112

### 世羅町指定重要文化財 結晶石灰岩製宝篋印塔一基

昭和59年（一九八四）5月15日指定  
所在地 世羅町大字別迫（砂田・平谷家脇）

本塔は、町内にある結晶石灰岩製の宝篋印塔では完存で保存状態の良い石塔として貴重な資料です。

石塔は、下部の基壇を含めての高さは1.27m。基壇は同質の材で方形に切られ、高さ12cm、幅は43cm。基礎は二段式で高さ27.8cm、幅は31cm、側面は素面で高さ20.5cmです。塔身は高さ18cm、幅18.5cmとほぼ方形で、四面に金剛界四仏を種子（梵字・古代インドのサンスクリット文字）で陰刻しています。また、上下端の中央に7.5cmの柄が出ています。

笠は高さ28.6cm、軒幅28cmで、隅飾は高さ7.7cmとして短い。段形は上五段、下二段で、下端の幅21cm、上端（露盤）は幅12.5cmで、中央に径10cm、深さ10cmの柄穴があります。相輪は高さ42.5cm、請花には上下とも八葉の単弁を刻出しています。造立は室町時代中期末頃と推定されています。

石塔は、径5m、高さ2.5mの小円墳状の土盛の上に安置されています。なお、塔の石材は、県北の神石高原町や、岡山県川上郡備中町あたりからもたらされたものと推定されますが、基礎部は二段式となり、格狭間はほとんど刻出されていません。

町内ではこの他、久代谷・青近（瀬近行者ヶ原）・西



白っぽい色をした結晶石灰岩製宝篋印塔

上原などに小円墳状の土盛りの上に祀られた例がみられます。

広報 **せら** 2018.7

発行日 2018年7月15日  
発行と編集 世羅町企画課

〒722-1192 広島県世羅郡世羅町大字西上原123番地1  
☎0847-22-1111(代) FAX0847-22-2768  
ホームページアドレス <http://www.town.sera.hiroshima.jp>  
メールアドレス [kikaku@town.sera.hiroshima.jp](mailto:kikaku@town.sera.hiroshima.jp)



(この広報は再生紙・大豆油インクを使っています。)

#### ◆あとかぎ

車で町内を走っていると、民家の庭先に色とりどりのタチアオイをみかけます。茎背が高く、空の水色に鮮やかな花の色のコントラストで、夏が近いのを感じます。この花は英名でホリホック (hollock) とも呼ばれ、12世紀頃の十字軍がシリア遠征から持ち帰ったことに由来するともいわれます。「タチアオイの花がてっぺんまで咲くと、梅雨が明ける」とかつて祖母が話していました。天気予報で梅雨明けの時期を知ることができませんが、自然の草花の変化で季節の移りを知るのも、昔からの知恵かなと思えました。

神尾