



## 今月の主な内容

- 自然災害に備えましょう！…………… 2
- 農地パトロール（利用状況調査）を実施します…………… 5
- 町有財産売却のお知らせ…………… 7
- 世羅町まちづくりリソース講座…………… 8
- 平成30年春の叙勲受章…………… 10
- けんこう保つと情報…………… 13
- 国民健康保険だより…………… 17
- 情報BOX…………… 32

# 自然災害に備えましょう!

梅雨の長雨や大雨により、土砂災害などの自然災害発生危険性が増す季節となりました。近年は局地的に豪雨をもたらす「ゲリラ豪雨」や広島市で大きな被害をもたらした「線状降水帯」など、世羅町内のどこでも自然災害が発生する可能性があります。

早め早めの避難行動を行うために、自宅や学校・職場等にはどのような危険があるのか、避難（場）所はどこなのか等について、あらかじめ確認・認識しておき、いざという時の避難行動について考えておきましょう。

## ○避難情報について

町が災害発生危険性を判断した際、皆さんに避難情報を発令し、防災無線やケーブルテレビでお知らせします。避難情報には次のようなものがあります。

### 避難準備・ 高齢者等避難開始

避難勧告や避難指示（緊急）を発令することが予想される場合

- 避難に時間を要する人（高齢者の方、障害のある方、乳幼児等）とその支援者は避難（場）所へ避難を開始しましょう。
- その他の人は、避難の準備を整えましょう。

### 避難勧告

災害による被害が予想され、人的被害が発生する可能性が高まった場合

- 速やかに避難（場）所へ避難をしましょう。
- 外出するとかえって命に危険が及ぶような状況では、近くの安全な場所への避難や、自宅内のより安全な場所（崖の反対側で上の階など）に避難をしましょう。

### 避難指示 （緊急）

災害が発生するなど状況がさらに悪化し、人的被害の危険性が非常に高まった場合

- まだ避難していない人は、緊急に避難（場）所へ避難をしましょう。
- 外出するとかえって命に危険が及ぶような状況では、近くの安全な場所への避難や、自宅内のより安全な場所に避難をしましょう。

## ○芦田川（甲山水位局）の基準水位変更について

広島県では浸水想定区域にお住いの町民の方が避難に要する時間を考慮し、芦田川甲山水位局における基準水位を次のとおり変更しました。世羅町においても、新しい基準水位を参考に避難情報などを防災無線、ケーブルテレビを通じてお伝えします。

	水防団待機水位	氾濫注意水位	避難判断水位	氾濫危険水位
平成29年度まで	1.70m	1.95m	1.95m	2.20m
平成30年度から	(変更なし)	(変更なし)	2.25m	2.65m

## ○防災行政無線（戸別受信機）を設置しましょう！

世羅町では、町内全世帯の方へ防災関連情報、行政連絡などをお知らせするため、防災行政無線戸別受信機の設置を推進しています。1世帯に1台を無償貸与しており、設置費や利用料は不要です。詳しくは総務課生活安全係までご相談ください。

【お問い合わせ先】 総務課 生活安全係 ☎22-1111



防災行政無線 戸別受信機

# 中山間地域等直接支払制度のお知らせ

## ・交付金の目的

中山間地域等直接支払制度は、耕作放棄地の原因となりやすい急傾斜地などにある農業生産条件の不利な農地がある区域を対象としています。これらの地域で適切な農業生産活動が継続的に行われ、水源の確保、洪水防止・国土保全などの農業・農村が持っている多面的機能を守るため「中山間地域で農業をしている集落」を支援することが目的です。

これらの対象地域で農業を営む人が、地域みなさんで取決めをした集落協定により農地を守っていく活動に対して交付金が支払われます。

今後も本事業に対しまして、ご理解とご協力をいただきますようよろしくお願いいたします。

## ・平成29年度事業の実施状況（総額：2億2,356万964円）

対象地域	協定内容		急傾斜地（田、畑）		緩傾斜地（田、畑）	
	集落協定数	個別協定数	面積（㎡）	交付金（円）	面積（㎡）	交付金（円）
町内全域	96	33	6,749,286	138,474,474	10,821,642	85,086,490

## ・主な活動状況

- 集落協定に基づく、農地の維持・管理、農道・水路等の維持管理活動の実施により新たな耕作放棄地の防止。
- 景観形成作物の植付けや周辺林地の管理、自然生態保全の取組みなどの多面的機能を増進する活動。
- 共同機械購入、担い手育成などにより、集落内における効率的な農業生産活動。

【お問い合わせ先】 産業振興課 産業振興係 ☎22-5304

# 梅雨時期の農業用ため池の維持管理を…

梅雨時期に入ります。

## 『家や田も みんなのみ込む ため池災害』

ため池が決壊すると、農地や財産だけでなく、尊い生命までも失う可能性があります。

ため池の災害を未然に防止するため、早速、次のことに注意して、点検しましょう。

- ①堤防に立木があると、堤防をゆるめ、水漏れを起こし、決壊の原因となります。

立木や雑草は、刈り払っておきましょう。

- ②ため池に水を多く貯めようとして余水吐へ堰板をしたり、土のうを積み上げていると、大雨のときに十分な排水ができず、水が堤防を越して決壊の原因になります。

余水吐をふさいでいるものがあれば、取り除きましょう。

- ③堤防の落ち込みや、水漏れなどの異常を発見したときは、役場へ連絡し、指示を受けて補強をしましょう。

## 『日常の 管理で防ごう ため池災害』

以上、3つの点検を早急に行い、安全を確かめましょう。

また、ため池では転落による死亡事故が予想されます。

特に、子どもに対して、ため池周辺で遊ばないよう常日頃から注意徹底をしていただくとともに、配慮をお願いします。

【お問い合わせ先】 産業振興課 農林整備係 ☎22-5304



平成31年度

# 鳥獣被害防止総合対策交付金事業 (集落ぐるみ侵入防止柵)の 受付を開始します

## ○主な事業内容

鳥獣被害から農作物を守るために、集落規模で侵入防止柵や箱わなを設置することを支援する事業です。世羅町鳥獣被害対策協議会が材料を一括購入し、支給します。設置にあたり、協議会と集落の間で14年間の維持管理契約を締結します。この間の柵の維持管理は、地元で行っていただきます。なお、事業申請には前年度の農作物等の被害額によりこの事業の効果を示す必要があります。

## ○以下の条件をすべて

### 満たす集落・団体

- ・3戸以上の販売農家を含む。
- ・規約や定款等を作成している。
- ・住民の方が共同で侵入防止柵の

設置に取り組むことができる。

- ・侵入防止柵の設置延長の希望が

1,000m以上ある。

- ・箱わなの設置及び住民の方自らが捕獲活動に従事することができ、(※捕獲活動にあたっては、狩猟免許取得や狩猟者登録が必要です。)

## ○注意点

- ・事業実施地区の選定のため「ほ場の被害状況写真」、「出荷伝票」、「水稻共済金支払通知書」など被害程度のわかる客観的資料を提出していただきます。そのため、今年度中から資料を保存しておいていただく必要があります。
- ・被害状況資料に基づいて費用対効果を検証する際、資材投入費

用に対して被害低減効果が十分見込まれない場合は、事業採択に至らないことがあります。

- ・侵入防止柵は単年度で一団の農地を囲いけることができる計画が望ましいです。

## ○期限

7月31日(火)までに申込みください。

※申込みによって事業実施を確約するものではありませんので、予めご了承ください。

## 【お問い合わせ先】

世羅町鳥獣被害対策協議会事務局  
(産業振興課内)

☎ 22215304

# 農地パトロール(利用状況調査)を 実施します

農地の利用状況を把握するため、今年も町内全域を調査します。

## 【調査の期間】

6月中下旬から9月中旬まで

## 【調査の方法】

調査員(農地利用最適化推進委員等)が農地を見廻り、遊休農地等の調査をします。

## 【お願い】

調査の際には農地の中に立ち入ることやお話を伺うこともあります。

ご理解とご協力をお願いします。



## 遊休農地とは？

- (1) 1年以上にわたって耕作されておらず、今後耕作されないと見込まれる農地。
- (2) 周辺の農地と比べて著しく低利用となっている農地。

## なぜ調査が必要なの？

農地は一度耕作をやめて数年経てば、原形を失うほど荒れてしまいます。耕作できる状態に戻すには、大変な手間と労力がかかります。また、雑草の繁茂による害虫等の温床となるだけではなく、粗大ゴミや産業廃棄物などの不法投棄による悪臭や汚水の発生源となる恐れもあり、近隣農業者や周辺住民の大きな迷惑となる可能性があります。

そのため、次の3つの点を重点的に取り組むことを目的に調査をおこないます。

- ① 実態把握と発生防止・解消指導
- ② 違反転用発生防止及び早期発見・是正対策
- ③ 農地利用の総点検

## 【お問い合わせ先】

農業委員会 ☎ 22-15301

# ご確認ください！農薬の取扱い

農薬の取扱いにおける注意点等について、シリーズで紹介します。

## 第4回 「事故を防止するためには」

### 事故防止の対策

- 保管及び運搬の際は、農薬が漏れたり、流出したりしないよう注意してください。容器等は完全に密栓し、破損が無いことを確認してください。
- 万一、破損してしまった場合に備えて、容器をトレー等に入れて流出しないように工夫してください。また、農薬が流出してしまった場合に備えて、吸収用の砂等を用意してください。



警察署



消防署



### 事故が発生した場合の対応

- 盗難にあたり、紛失した場合は、警察署へ届け出てください。
- 河川や用水路等へ流出してしまった場合、もしくはその恐れがある場合は、速やかに保健所、警察署、消防機関へ届け出てください。

※ 6月から8月は農薬危害防止運動を実施しています。農薬を使用する時は、安全かつ適正に取扱い、農薬による危害と事故を防ぎましょう。

【お問い合わせ先】 産業振興課 産業振興係 ☎ 22-5304

毒物または劇物については、広島県東部保健所 生活衛生課 ☎ 0848-25-4643

※ 農林水産省ホームページの「農薬コーナー」において、詳細かつ最新の情報提供が行われていますので、ご覧ください。 <http://www.maff.go.jp/j/nouyaku/>

イラスト JA全農提供

# 平成30年度 被爆二世健診のお知らせ

被爆二世の方の健康管理に役立てていただくため、健康診断を実施します。

**【対象者】** 両親のいずれかが原子爆弾被爆者であり、次のいずれかに該当する広島県内に居住する方。

広島被爆にあっては昭和21年6月1日以降に出生した方  
長崎被爆にあっては昭和21年6月4日以降に出生した方

**【検査内容】** 一般検査及び精密検査

**【申込方法】** 健康保険課・総務課町民係・せらにし支所・各自治センターに備え付けの専用はがきに必要事項を記入し、広島県被爆者支援課へお申し込みください。  
広島県のホームページからも電子申請によって申し込みできます。

※詳しくは、専用はがき設置窓口にありますリーフレット「平成30年度被爆二世健診のお知らせ」をご覧ください。  
また、被爆二世の方が県外に在住の場合は、在住の都道府県の担当部局へお申し込みください。



## 平成30年度 黒い雨体験者相談・支援事業

原子爆弾投下直後に降った黒い雨により、現在も健康に不安をお持ちの方について保健師や医師、臨床心理士が相談に応じます。

**【対象者】**

被爆者健康手帳または第1種健康診断受給者証の交付を受けていない方で、広島県等が被爆地域の拡大を求めた地域内において原爆投下直後に黒い雨を体験し、現在も健康不安をお持ちの方

**【事業内容】**

- ①県保健師による戸別訪問相談(保健師が自宅等に出向いて相談に応じます)
  - ②医師等相談会 (①の相談を受けた方で、医師、臨床心理士、精神科医師への相談を希望される方について、保健師が別途ご案内します)
- ※健康診断費及び交通費の助成制度があります。

申し込みは広島県被爆者支援課へお願いします。

**【お問い合わせ先】** 広島県被爆者支援課 ☎082-513-3116  
世羅町健康保険課 健康増進係 ☎25-0134

## 世羅町戦没者

## 追悼式のお知らせ

先の大戦が終結して、今年で73年を迎えます。恒久平和は人類の共通した願いです。犠牲になられた方々へ、追悼の誠を捧げるとともに平和を祈念するため、次とおり戦没者追悼式を執り行います。今一度、戦争と平和について考えてみましょう。

## 【戦没者追悼式】

日時 7月29日(日) 10時～

会場 せら文化センター

パストラルホール

## 留意事項

・受付は9時30分から9時50分までにお願  
いします。

・供花等供物は、ご辞退いたします。

・服装は平服でお願いします。

## 【送迎について】

当日は、送迎車を運行しますので、ご利用を希望の方は6月29日(金)までに必ずお申込ください。

## 【送迎申込先・お問い合わせ先】

福祉課 生活支援係 ☎2510072

## 町有財産売却のお知らせ

町有財産【土地】を条件付一般競争入札により売却します。対象の物件は次のとおりです。

物件番号	対 象 地		予定価格
1	せら香遊ランド西側山林①	世羅町大字安田 10417番53 【山林】 933㎡ 10417番54 【山林】 2,189㎡ 10417番56 【原野】 2,505㎡	139,550円
2	せら香遊ランド西側山林②	世羅町大字京丸 10771番31 【山林】 2,246㎡	55,701円
3	せら香遊ランド西側山林③	世羅町大字京丸 10771番42 【山林】 2,594㎡	64,332円

## ○入札申し込み方法や物件の概要について

申込みを希望される方は、『平成30年度町有財産売却応募要領』を世羅町ホームページでご覧ください。総務課でも次の期間配付しています。

配付日時：6月15日(金)～7月4日(水) (ただし、土曜日、日曜日は除く。)  
午前8時30分から午後5時15分

## ○入札申込受付期間について

日 時：6月25日(月)～7月4日(水) (ただし、土曜日、日曜日は除く。)  
午前8時30分から午後5時15分

場 所：総務課管財係

※入札申し込みをされた方については、世羅町にて入札参加資格の確認を行い、資格がある方のみ入札に参加できるものとします。

※物件の引き渡しは現状のままとなります。なお、注意事項がございますので、必ず応募要領をご確認ください。

## ★町有財産売却について★

世羅町では、不用となった町有財産【土地・建物】の売却を順次、進めています。

現時点で売却対象としていない物件でも、購入希望があれば、売却可能か検討しますので、総務課管財係までご相談ください。

【お問い合わせ先】 総務課 管財係 ☎22-1111

平成30年度版

皆さんの「知りたい」「学びたい」にお応えします


# 世羅町まちづくりステップ講座

この講座は、町民の皆さんの要望により、町の職員等が出向き、行政情報や皆さんの生活に関するお話をすることによって、町民の皆さんの町政に対する理解や関心を深めていただくとともに、これからのまちづくりについて、町民の皆さんと一緒に考えようというものです。

身近な問題や興味のあるテーマを講座メニューから選び、地域やグループでの学習会等でお気軽にご利用ください。

<b>受講できる人</b>	町内に在住するおおむね10人以上のグループ・団体です。ただし、政治・宗教・営利を目的とする集会等は除きます。
<b>開催時間・会場</b>	開催時間は午前9時から午後9時までの間、1回当たり2時間以内で年末年始の休日と祝日は除きます。会場は町内の集会所・会館などに限ります。（会場の確保・催しの周知は主催者側でお願いします）
<b>申し込み方法・申し込み先</b>	受講希望日の2週間前までに、「団体名」「受講希望講座」「日時」「会場」「参加予定人数」等を講座担当課へ電話または直接お伝えください。なお、業務の都合上、開催日時など希望に添えない場合もあります。
<b>講師料金</b>	講師料は無料です。なお、講座によっては必要な材料などを事前に用意していただく場合があります。


## ★講座メニュー★

町の施策			
番号	講座の名前	講座の内容	担当課
1	ぶどう振興について	世羅町では、梨に続く果樹として「ぶどう」を振興しています。ぶどう振興の背景と方策について説明します。	産業振興課 ☎22-5304 
2	集落営農について	少子化・高齢化が加速的に進行する中山間地域における今後の農業のあり方として集落営農の法人化があります。集落営農の法人化について事例等をあげながら説明します。	
3	6次産業発祥の地	世羅町の農業の歴史と6次産業化の取り組みについて知り、食を通じた都市農村交流と新たなまちづくりについて一緒に考えましょう。	
4	未来創造支援事業（農業分野）	高齢化・後継者不足が進行する中で、今後の世羅町の農業を担っていただける人材の確保や経営課題の改善に向けた取り組みについて説明します。	
5	下水道と生活環境	事業内容の説明と生活環境（地域限定）	上下水道課 ☎22-0533
6	観光世羅のまち	観光について各地の取り組み事例を紹介しながら昨今の観光事情を説明します。皆さんにもできる取り組みについて一緒に考えましょう。	商工観光課 ☎22-3216
7	男女共同参画はんぶんこのすすめ	世羅町はんぶんこプラン（男女共同参画行動計画）の概要説明と男女共同参画の取り組みについてワークショップ形式で話し合います。	企画課 ☎22-3206





くらしの情報			
番号	講座の名前	講座の内容	担当課
8	ごみ分別学習会	家庭ごみの正しい分別と出し方の説明	環境整備課 ☎22-4513
9	介護保険について	1. 介護保険制度及び町の状況全般について 2. 介護予防 3. 認知症の支援 4. 成年後見制度	福祉課 ☎25-0072
10	なるほど！ 医療保険制度	1. 後期高齢者医療保険 2. 国民健康保険	健康保険課 ☎25-0134
11	知って得する 健康講座	健康力アップのためのお得な情報を保健師・管理栄養士が紹介します。	
12	災害発生 そのときどうする？	1. 自主防災について 2. 災害時の要支援者について	総務課 ☎22-1111 福祉課 ☎25-0072 企画課 ☎22-3206
13	鳥獣被害対策の 取り組みについて	地域・集落で出来る鳥獣被害対策についてDVD等を利用し説明します。	産業振興課 ☎22-5304

一般教養			
番号	講座の名前	講座の内容	担当課
14	統計からみた世羅	各分野の統計資料・指標について説明します。世羅の姿を様々な角度から見つめてください。	企画課 ☎22-3206
15	「親の力」を学びあ う学習プログラム	参加型学習プログラム「『親の力』を学びあう～寄って、話して、自ら気づく～」を活用した講座です。自他の子育てを振り返り学びあう中で、親が「自ら気づき」「自ら学べる」力を高めていきます。	社会教育課 ☎22-4411 
16	健康づくり・1人 1運動1スポーツ 参加のすすめ	気軽にスポーツやレクリエーションが楽しめる「スポーツライフ」を実現するため、用具の貸出しやニュースポーツを紹介し実技指導を行います。	
17	暮らしの中での 本の愉しみ方	年齢に応じたおすすめの本や本の選び方のコツ等についての紹介のほか、読み語りやブックトークも行います。	
18	ふれて楽しむ せらの歴史	「せらの文化財」についての講座 地域のご要望に応じて詳細は決定します。	

【お問い合わせ先】 企画課 自治振興係 ☎22-3206

# 平成30年春の叙勲受章



## 旭日双光章受章 山口 寛昭さん

永年にわたる地方自治の育成発展に貢献された、元世羅町長の山口寛昭さん（伊尾）が、旭日双光章を受章されました。

山口さんは、平成10年1月甲山町議会議員に当選以降、3年11か月にわたり在職され、高邁な政治信念をもって教育、産業、福祉の向上に多大に貢献されました。更に、平成14年1月から平成16年9月までの2年8か月を同町長として、平成16年10月から平成24年10月までの8年間を世羅町長として生活基盤整備や町の活性化を図り、地方自治発展に尽力されました。

## 瑞宝双光章受章 時永 益徳さん

永年にわたる教育分野の発展に貢献された元教育長の時永益徳さん（長田）が、瑞宝双光章を受章されました。

時永さんは、昭和45年4月に広島県公立学校教諭に採用以降、広島県教育委員会尾道教育事務所指導主事・管理主事、小中学校長、広島大学大学院准教授、世羅町教育委員会教育委員などを歴任されました。平成22年4月からは、世羅町教育委員会教育長に就任され、品格のある教育をめざし学校教育の充実や文化・芸術の振興など、世羅教育の発展に尽力されました。



## 瑞宝双光章受章 地森 博さん

永年にわたる消防団の育成発展に貢献された元世羅町消防団長の地森博さん（安田）が、瑞宝双光章を受章されました。

地森さんは昭和57年に旧世羅町消防団に入団され、平成15年に旧世羅町消防団団長を拝命。その後、平成16年より世羅町消防団において方面隊長、平成19年より消防団長を歴任し、平成28年に退団されるまで35年間の永きにわたり活躍されました。この間、持ち前の消防団に対する熱意と豊富な知識・経験を生かして災害活動にあたるなど、世羅町の安全安心に尽力されました。

## 瑞宝単光章受章 板橋 文夫さん

平成8年から、広島地方裁判所尾道支部・尾道簡易裁判所所属の調停委員として民事調停に尽力された板橋文夫さん（川尻）が瑞宝単光章を受章されました。

調停とは、紛争を解決するために、調停委員会が仲介して当事者間の合意を成立させるための手続きで、板橋さんは調停委員会のメンバーとして紛争の解決に当たられています。



# 世羅町で出張相談が開催されます!

備後圏域の事業者や起業希望者を応援する公共の産業支援機関「福山ビジネスサポートセンターFukuBiz (以下、フクビズ)」の出張相談会が世羅町で行われます。強みやセールスポイントを見つけ、お金をかけずに事業を上向きにする方法等アドバイザーと一緒に考えます。ぜひご利用ください。

**日時** 7月23日(月)11時～17時 ※1事業者1時間を基本とします。

**場所** 世羅町役場 (第4会議室)

**対象** 世羅町内に事業所を有する、または世羅町内に事業所を開設する予定のある方 (先着5事業者)

**参加費** 無料

**アドバイザー**

池内精彦 (フクビズプロジェクトマネージャー)

**申し込み**

フクビズまで、電話 (084-959-5210) またはFAX (084-959-5288) にてお申し込みください。

※電話の場合は火～土曜日の10時～18時にご連絡ください。

※FAXによる申し込みの場合は、申込書を世羅町ホームページに掲載しておりますのでダウンロードいただくか、商工観光課までお問い合わせください。日程調整については、改めてフクビズより連絡があります。

**【お問い合わせ先】** 商工観光課 ☎22-3216

## 世羅町ふるさと夢基金事業

29年度  
その2

平成29年度に世羅町ふるさと夢基金により助成した事業について紹介します。

助成No.2  
賑わいのある街づくり  
事業実施者  
世羅町商工会大田支部

世羅町商工会大田支部は発足した昭和62年から30年余の歴史があり、16年前から「賑わいのある街づくり」をテーマとし、世羅町で最も交通量の多い国道184号と国道432号交差点に隣接する榎公園で、春は桜、夏は夏祭り、年末には電飾と一年を通して活動しております。

街を電飾で明るくする事業は20年目を迎えました。全国高校駅伝にあわせて、年末に「駅伝の里せら」にふさわしい電飾を榎公園に飾っています。世羅高校陸上競技部を応援し、『世羅町は元気がいいね』と町内外にPRするとともに、明るくなることで防犯面でも一定の効果も期待しています。しかし、近年電飾が老朽化し更新時期を迎えておりました。おりしも平成27年に世羅高校陸上競技部は京都の都大路で男女アベック優勝し、町民に感動を与えてくれ

ました。この選手の頑張りには感謝し、より町民一体となった応援につながるよう、このたび夢基金事業により電飾の更新事業に取り組みました。この事業ではただ電飾を更新するだけでなく、男女のランナーのオブジェを設置し、文字も読みやすくなるようリニューアルしました。

世羅高校陸上競技部が今後も都大路で感動を与えてくれる頑張りを見せてくれるよう、応援し続けます。

世羅町商工会大田支部は、今後も「賑わいのある街づくり」をテーマに、榎公園で活動を継続していきたくないと考えています。町民の皆さま、新しいアイデアがありましたら、ぜひお寄せください。

\*事業実施者からの寄稿をもとに記事にしています。

**【お問い合わせ先】**

企画課 自治振興係  
☎22-3206



子どもの  
えがお  
親の  
えがおが  
未来を  
つくる

## わたしたちのまちの子育て支援

# 世羅町妊婦歯科健康診査のお知らせ



妊婦と生まれてくる赤ちゃんの歯と口の健康を保持増進するため、妊婦歯科健康診査受診票を妊婦の方に交付しています。妊婦歯科健康診査受診票は、母子健康手帳別冊の中に入っています。指定歯科医療機関に予約のうえ、受診しましょう。



- ☆対象者 世羅町に住所を有し、母子健康手帳の交付を受けている妊婦の方
- ☆健診内容 口腔内（歯及び歯肉）の健診、健診結果の説明、歯科保健指導
- ☆費用 無料（ただし、町が交付している妊婦歯科健康診査受診票は、出産前日までの1回の利用に限ります。治療が必要な場合の治療代は自己負担となります。）
- ☆持参物 妊婦歯科健康診査受診票（母子健康手帳別冊）・母子健康手帳・健康保険証
- ☆実施場所 世羅町が委託している世羅町内の指定歯科医療機関

指定歯科医療機関	住 所	電話番号
橋本歯科医院	世羅町大字本郷867-6	22-3356
公立世羅中央病院 歯科口腔外科	世羅町大字本郷918-3	22-1770
谷川歯科医院	世羅町大字本郷30-7	22-5222
正田歯科医院	世羅町大字西上原90-2	22-3530
みやもと歯科医院	世羅町大字小国3319-4	37-2218
平岡歯科医院	世羅町大字寺町1221-1	25-0418

平成29年度の世羅町妊婦歯科健康診査の受診者は、36人でした。そのうち約7割の妊婦の方が、虫歯の治療をしたり、歯周疾患が見つかっています。



## 健康は虫歯予防から！

### 6月4日～10日は「歯と口の健康週間」です

「噛む」ことは、からだの健康や機能に深い関わりを持ちます。よく「噛む」ことで食事がおいしく、楽しいものになり、よく食べることで身体が作られます。また、乳幼児の虫歯の原因菌は保護者からの唾液によって感染します。予防のため、大人が噛み砕いたものを与えたり、食器など共有するのは避けましょう。

#### 砂糖＝虫歯は合っている？

砂糖＝虫歯というイメージがありますが、食事習慣や歯磨きが正しくできていれば虫歯になりにくく、食事習慣が悪かったり歯磨きの仕方が間違っていれば、虫歯はできやすくなります。

#### 歯磨きをしても虫歯になるのはなぜ？

虫歯は歯磨きだけで防げるものではありません。唾液の量や歯の質にも個人差があります。歯磨きを含めた生活全体を通して、虫歯を防ぎましょう。

#### 【お問い合わせ先】

子育て支援課 子育て支援係 ☎25-0295



# けんこう保つと情報



## 地域医療を考える集い

日時：7月8日(日) 13時30分～15時45分

会場：甲山農村環境改善センター(多目的ホール)

### 【講演(第1部)】

演題：「あなたは老後をどこで過ごしますか」

講師：中村 幸雄 さん(元世羅町議会議長)

### 【講演(第2部)】

演題：「もしもの時の私の心づもり～アドバンス・ケア・プランニング～」

講師：安芸市民病院 緩和ケア部長 兼 地域連携室担当医 松浦 将浩 先生



松浦先生

団塊の世代が75歳以上になる2025年以降、医療や介護のニーズは、一層高まる見通しです。また、認知症、独居高齢者、老老介護などへの対策も重要な課題となっています。このような状況の中で、世羅町の医療を守るため、住民の皆様や医療関係者、議会、行政などが、それぞれの立場で何ができるのかを考える集いです。

どなたでも、お気軽にお越しください。

【お問い合わせ先】健康保険課 健康増進係 ☎25-0134

## パーキンソン病教室の開催について

日時：7月12日(木) 13時30分～15時

会場：尾道市立市民病院 新館4階 大会議室(尾道市新高山3丁目1170-177)

内容：(1)「パーキンソン病の薬のお話」

講師 尾道市立市民病院 薬剤師

(2)「住まいの環境整備と改善のポイント」

講師 尾道市立市民病院 内科医



対象となられる方は、パーキンソン病患者とご家族等です。

事前の申し込みの必要はありません。参加費は無料ですので、お気軽にご参加ください。

【お問い合わせ先】広島県東部保健所 保健課 ☎0848-25-4641

## 「ハイジ(歯維持)検診」を受けましょう!!

ハイジ検診は、歯周病検診です。歯周病は、歯を失うきっかけとなる病気で、初期は自覚症状がありません。また、歯周病は、認知症や糖尿病を引き起こすことがあります。

予防のためにも、ハイジ検診を受診して口腔ケアに努めましょう。



今年度中に、21歳・26歳・31歳・36歳・41歳・46歳・51歳・56歳・61歳になられる方へ、『ハイジ検診クーポン券』を送付しています。

歯科医療機関へ『ハイジ検診クーポン券』を提出すると0円で受診することができます。この機会に、歯周病検診を受けましょう!

※受診の際には、クーポン券に記載の歯科医療機関に必ず予約してください!!

【お問い合わせ先】健康保険課 健康増進係 ☎25-0134

# 平成30年度「精神保健福祉相談」ご案内

日頃生活している中でしんどさや生活のしづらさを感じることはありませんか？

広島県東部保健所では、毎月第3水曜日に精神保健福祉相談を実施し、ご本人やご家族、関係者の方からの相談をお受けしています。今後の対応等一緒に考える場としてご利用ください。

## ◇精神科医師による相談

※前週金曜日までに予約をしてください。

会場・時間	世羅保健福祉センター 相談室 2 13時30分～15時30分	
開設日	平成30年	8月15日
		11月21日



## 尾道市・三原市の会場等

会場・時間	広島県尾道庁舎（尾道市古浜町26-12） 2階・診察処置室 13時30分～15時30分		広島県東部建設事務所三原支所 （三原市円一町2-4-1） 2階・診察処置室 13時30分～15時30分	
	開設日	平成30年	10月17日 12月19日	平成30年
平成31年		2月20日	平成31年	1月16日 3月20日

## ◆保健師による相談（面接・電話）は随時お受けします。

月～金曜日 8時30分～17時15分（祝祭日・年末年始を除く）

※費用は無料です。

※秘密は厳守しますので相談内容が外部に漏れることはありません。

## 【お問い合わせ・予約先】

広島県東部保健所 保健課 ☎0848-25-4640

# ひとり親家庭等医療費受給者証の更新について

ひとり親家庭等の方で、受給資格に該当する世帯の方に「ひとり親家庭等医療費受給者証」を交付しています。現在お持ちの受給者証の有効期間は7月31日までとなっており、8月1日以降も引き続き受給するためには更新申請が必要です。対象となる方へは、7月初旬に更新申請案内を送付します。期日までに更新の手続きをしてください。

## <ひとり親家庭等医療費助成制度>

- \*対象者……配偶者のない父母、配偶者のない父母に養育されている児童。
- \*受給資格…対象者の世帯が所得税非課税世帯であること。

【お問い合わせ・申請先】子育て支援課 児童保育係 ☎25-0295

# 認知症初期集中支援チームが活動しています

## 認知症初期集中支援チームとは

認知症の方の意思が尊重され、できる限り住み慣れた地域で暮らし続けられるように、複数の専門職がチームとなって、ご本人やご家族に対する支援を集中的に行います。

## 支援の対象となる方

40歳以上で自宅で生活をしている認知症の方や認知症が疑われる方で、

- ・認知症の診断を受けていない、または治療を中断している方
- ・必要な医療サービスや介護サービスを利用していない方
- ・認知症による症状が強く、対応に困っている方 など

## 支援の流れ

### 1. 相談

ご本人やご家族、近隣の方などからの相談を、世羅町地域包括支援センター（福祉課内）で、お受けします。

### 2. 家庭訪問

認知症初期集中支援チーム員がご自宅を訪問します。

### 3. 支援

認知症初期集中支援チームが支援調整を行います。

- ・医療機関への受診や調整
- ・必要な医療や介護サービスの検討
- ・認知症の症状への対応やアドバイス

### 4. 引き継ぎ

6か月程度を目安に支援を実施し、必要な支援を調整する機関（病院・ケアマネジャー）へ引き継ぎ、初期集中チームの支援を終了します。



（相談窓口）世羅町地域包括支援センター（福祉課内）  
世羅町大字本郷947番地 ☎25-0072

# 広島県地域包括ケア推進センターからのお知らせ

認知症電話相談を行っています。認知症に関することについてお気軽にご相談ください。

（対象となる方）県内にお住まいの方

（相談内容）認知症に関する疑問、本人・介護者・家族の悩み、介護方法や介護保険、介護サービスに関する事など。

※認知症の人の意思決定や財産管理に関する事。（成年後見制度の利用など）

相談員	認知症の人と家族の会会員	広島県社会福祉士会会員（※の相談もお受けします）
相談対応時間曜日	13時～16時30分、火曜日	13時～16時30分、木曜日
電話番号	082-553-5353	082-569-6501

祝日・年末年始は休みます。

世羅町福祉・介護人材確保等総合支援協議会では、介護の仕事に興味をもっただけのよう町内の介護職場で働く職員さんにインタビューし、介護職の実態を正しく伝え、その魅力、専門性を定期的にお知らせします。

今月は、特別養護老人ホーム「高竜園」の職員さんにかがいました。

## 介護福祉士さんに聞きました

なぜ介護のお仕事を選びましたか？

地元に戻って働こうと思った時に、学歴・資格・経験の有無にかかわらず、一から仕事に挑戦できるという事と、職場で3年間の実務経験+実務者研修受講で国家資格の受験資格を得る事ができるという2点から介護の仕事を選びました。

介護福祉士の資格はいつ取りましたか？

今年合格したばかりです。

介護のお仕事はどんな時にやりがいを感じますか？

食事・入浴・排せつ介助はもちろん、担当している利用者さんの書類作成、ケアの内容を決める会議に出席するなど、すべての仕事の人が役に立っていると思う時、やりがいを感じますし、特に利用者さんの「ありがとう」の言葉が一番やりがいを感じます。



## 介護福祉士さんの仕事ぶり



介護職をめざす人たちに一言お願いします。

家族や施設での介護を受けながら生活している方が増加している今、介護職員を増やす事は急務です。一般的に東京一極集中と言われていた就職戦線の中、介護職は地方でもたくさんの求人があり、1ターン・Uターンも可能です。高竜園では資格取得の補助もありますので、ぜひ一緒に働きましょう。

特別養護老人ホーム高竜園  
介護職員 若松 佑輔さん

特別養護老人ホーム「高竜園」は、昭和59年に開園し、原則として要介護3～5の認定を受け、在宅での生活が難しくなった方が入所されている施設で、定員は70人です。

昨年より地域貢献事業として、音楽を中心としたサロンを月1回開催しています。



# 国民健康保険の被保険者証・ 高齢受給者証の更新について

現在、世羅町国民健康保険に加入している方へ交付している被保険者証と高齢受給者証の有効期限が、7月31日までとなっています。8月1日から有効の新しい被保険者証は、世帯主宛に普通郵便で7月下旬に送付します。新しい被保険者証の色は紫色になります。

◎国民健康保険制度の改正に伴い、今年度より都道府県と市町村での共同運営となりました。そのため、被保険者証などの様式が統一されています。

①被保険者証に『広島県国民健康保険被保険者証』と記載されます。

②70歳以上の方\*に交付されている高齢受給者証は、被保険者証と一体化され1枚にまとまります。

※高齢受給者証は70歳の誕生日の翌月（誕生日が1日の方はその月）の1日から有効です。

●新しい紫色の被保険者証は、8月1日から有効ですので、古い被保険者証は8月以降に返却するか、破棄してください。8月以降に医療機関等を受診される場合は、必ず新しい被保険者証を窓口にて提示してください。

## 【返却先】

世羅町役場（総務課町民係）

世羅保健福祉センター（健康保険課保険係）

せらにし支所（生活課）



●新しい被保険者証の有効期限は原則『平成31年7月31日』\*です。

※㊤のマークのある退職被保険者証の交付となる方で、平成31年7月31日までに65歳を迎えられる方、その被扶養者の方

・有効期限は、誕生月の末日（誕生日が1日の方は前月末日）です。有効期限までに新しい被保険者証を郵送します。

※平成31年7月31日までに70歳を迎えられる方

・有効期限は、誕生月の末日（誕生日が1日の方は前月末日）です。有効期限までに高齢受給者証を兼ねた被保険者証を郵送します。

※平成31年7月31日までに75歳を迎えられる方

・有効期限は、誕生日の前日です。75歳からは、後期高齢者医療制度に加入することになるため、被保険者証は広島県後期高齢者医療広域連合より送付されます。なお、国保の資格喪失手続きの必要はありません。

詳しくは、お問い合わせください。

【お問い合わせ先】健康保険課 保険係 ☎25-0134



# たすきでつなぐ 世羅の“食”

た のしく食べよう！  
す すんでつくろう！  
き せつを感じる世羅の“食”

わたしからあなたへ お年寄りから子どもへ つくる人から食べる人へ～ 世羅の「食」を“たすき”でつなごう

## 食生活改善推進員おすすめレシピ

### 鶏肉のマリネ



#### 【材料4人分】

鶏もも肉…………… 240g  
塩……………0.8g  
こしょう…………… 少々  
米粉…………… 大さじ2  
油…………… 適量  
たまねぎ…………… 120g  
にんじん…………… 20g  
ピーマン…………… 20g

【A】

酢…………… 大さじ2  
砂糖…………… 大さじ1  
薄口しょうゆ… 大さじ1  
みりん…………… 大さじ1  
水…………… 大さじ2

【1人分栄養量】 エネルギー／204kcal 塩分／1.1g

#### 今月の世羅の食材

### 【たまねぎ】



たまねぎの匂いの正体は、硫化アリルという成分によるもので、肉や魚の臭いを消す働きや、消化液の分泌を助けて食欲を増進する作用があります。

#### 【作り方】

- ①【A】の調味料を鍋にすべて入れ、砂糖が溶ける程度に軽く火にかける。
- ②せん切りにしたたまねぎ、にんじん、ピーマンを①に浸けておく。
- ③鶏もも肉は、一口大に切り、塩、こしょうをする。  
米粉をまぶし、油で揚げる。
- ④揚げた③の鶏肉を熱いうちに②へ入れて、15分以上おいて器に盛る。

◆掲載している料理の作り方を6月25日～7月1日に、ケーブルテレビで放映します。ぜひご覧ください。

## 年金相談の開設

- 1 日 時 7月19日（木）10時～15時30分（完全予約制）
- 2 場 所 世羅町役場 2階会議室
- 3 相談内容 年金受給に関する事等、年金制度一般（社会保険労務士が担当します）
- 4 申込み等 直接ご本人様より三原年金事務所へお願いします。  
（問い合わせの際に、年金手帳または、年金証書をお手元に準備しておくことをお勧めします）

※今年度は、奇数月の第3木曜日に開設します。

#### 【お問い合わせ先】

日本年金機構三原年金事務所 ☎0848-63-4111 ※音声案内番号1⇒2  
総務課 町民係 ☎22-5302  
せらにし支所 生活課 ☎37-2111

## 産婦人科は、平日は毎日、 午前午後、診療をしています。

公立世羅中央病院 産婦人科 寺本 秀樹

2018年4月から産婦人科に勤務しています、寺本秀樹です。ここ1年は、産婦人科診療が月曜日のみに限定され、ご不自由をおかけしましたが、以前のような、毎日診察がある体制に戻りましたので、再び足を運んでいただければと思います。ご存じの通り、日本の出生数は減少し続けており、人口減少も始まっています。世羅町の人口動態を見ると、同様の傾向にあることがわかります。医療環境が妊娠出産のモチベーションに悪い影響を与えることは好ましくなく、当科でも、少しはお役に立てるように、頑張っています。ただ、少人

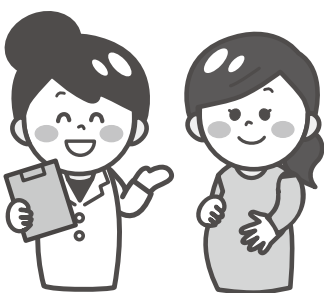
り、子宮が下がったりなど、遠方まで行って診察を受けるのは面倒なことは、是非とも受診ください。

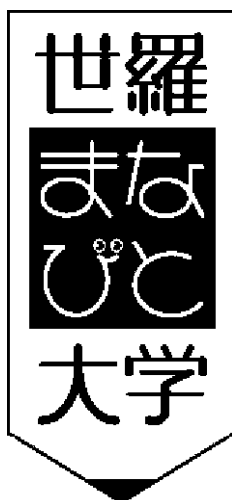
更年期の症状でお困りの方は、ホルモンの検査・治療や、漢方療法の専門的な話、その他の治療ができますので、ご相談ください。閉経前後の脂質異常症、骨粗鬆症の検査・ご相談もどうぞご利用ください。

また、思春期の方もご相談に乗れます。近々、東京オリピックがあり、行政が一丸となって、女性アスリートの健康支援に乗り出しました。全国的に、女性アスリートの健康支援研修会が開催されており、当院からも参加しています。取り組み始めたばかりですが、エネルギー補給や、ドーピングの問題を含め、親切に対応しますので、是非ご相談ください。

話があれこれ多岐に渡るとお感じになるかもしれません。このように、女性の一生の健康を支える試みを、女性健康外来といい、産婦人科医が目指しているところです。世羅地区には開業産婦人科がありませんので、当科は、この地域の女性の、かかりつけ医的な役割を果たそうと考えています。当科は、男性医師1人、女性医師1人の構成です。特に男性医師に対する抵抗感がある方は是非とも女性医師をご指名ください。

今後ともよろしくお願いいたします。





# 開校につき第1期生を募集します!

世羅町教育委員会では、せら成人大学や美術講座など、これまで開催してきました成人を対象にした講座等を統合し、世羅町の歴史と文化、そして郷土への愛を未来へつなぐ大人の学び場として「世羅まなびと大学」を開校します。

今年度は、開校記念セミナーとして「楽しく学ぶ」をテーマにしたトークセッションのほか、5つの授業を計画しています。

みなさんの参加をお待ちしています。

	日 時	会 場	内 容	講 師
開校式・開校記念セミナー	7月21日(土) 13時30分~15時30分	せら文化センター	講師、松浦ゆう子教育長、町民学習実践者によるトークセッション	平尾 順平さん (ひろしまジン大学学長)
授業①	8月17日(金) 10時~11時30分	せらにしタウンセンター	〈美術〉 第6回新県美展(第70回広島県美術展) ギャラリートーク	向田 裕始さん (世羅町文化財保護委員会委員・元広島県立美術館学芸課長)
授業②	9月15日(土) 10時~11時30分	せらにしタウンセンター	〈美術〉 誰もがよく知る有名な西洋画を中心とした入門講座	藤原 逸樹さん (安田女子大学教育学部 児童教育学科教授)
授業③	10月28日(日) 10時~11時30分	せら文化センター	〈一般教養〉 認知症について	花岡 秀明さん (広島大学大学院 医歯薬保健学研究科教授)
授業④	11月25日(日) 10時~11時30分	せらにしタウンセンター	〈美術〉 誰もがよく知る有名な西洋画を中心とした入門講座	藤原 逸樹さん (安田女子大学教育学部 児童教育学科教授)
授業⑤ 修了式	12月	くわしい内容等が決まりましたらあらためてご案内します。		

【申込方法】 入学を希望される方は、**7月5日(木)**までに世羅町教育委員会社会教育課、又はせらにしタウンセンターへ、直接又は電話によりお申し込みください。

- 世羅町教育委員会 社会教育課 ☎22-4411
- せらにしタウンセンター ☎37-2115

【対象者】 世羅町にお住まい又は勤務されている成人の方、世羅町にゆかりのある方

【受講料等】 受講料は無料です。なお、入学された方には出席簿付き学生証をお渡しします。

主催/世羅町教育委員会

## 7月1日より町指定ごみ袋の価格が変わります!

町指定のごみ袋の価格を7月1日から次のとおり改定（値下げ）します。

ごみ袋のサイズ	販売価格（10枚当たり・税込）	
	6月30日まで	7月1日から
小（15リットル）	500円	120円
中（30リットル）	1,000円	240円
大（45リットル）	1,500円	360円

※ごみ袋自体の品質やサイズなどに変更はありません。

6月30日までに購入されたごみ袋は7月1日から引き続き使用できますが、差額の清算は行いませんのでご注意ください。

【お問い合わせ先】 環境整備課 ☎22-4513

## 世羅町商工会ニュース

### 『世羅とくとく商品券「第12弾」』 6月24日（日）発売開始!

今年も 発行総額 **2億6400万円!!**

「スタンプラリー」に応募いただいた方の中から抽選で300名様に「世羅とくとく商品券3,000円分」をプレゼント!

購入希望の方は「広報せら6月号」とともにお送りした「購入引換券」に必要事項を記入の上、販売窓口へご持参ください。

発売開始：6月24日（日）9時～

発売窓口：世羅町商工会本所（世羅町役場前）・世羅町商工会世羅西支所（小国）

※発売初日はせらまちタクシーを臨時運行いたしますのでご利用ください。

【お問い合わせ先】 世羅町商工会 ☎22-0529

## 夢吊橋サマーフェスタ2018

八田原ダム芦田湖周辺活用連絡協議会では、「夢吊橋サマーフェスタ」を開催します。参加費は無料です!ぜひご参加ください♪

日時：7月8日（日） 8時30分（受付開始）～16時

会場：八田原ダム管理所およびボート乗り場

内容：●ダム内部の見学、ダム湖専用巡視船でのクルージング  
（※いずれも先着順。定員になり次第、受付終了）

●簡単ハンドメイド教室（ペーパークラフト、木工クラフト）



【お問い合わせ先】 国土交通省 八田原ダム管理所 ☎24-0490  
世羅町 商工観光課 ☎22-3216

# 新入生 集団宿泊研修 (4月12日~14日) **世羅高だより**

ツネイシしまなみビレッジで、新入生による2泊3日の集団宿泊研修を実施し、好天に恵まれて、予定のプログラムを無事に終わりました。

研修では単位や履修について、進路指導について、国語・数学・英語の高校での学習の進め方について、またグループエンカウンターという演習を通して他者理解を深めることができました。カッター訓練では力・声・気持ちを合わせることの大切さを学び、仲間との協力や団結力を育き、集団生活、集団行動を通して世羅三訓（挨拶励行・時間厳守・整理整頓）を体得することができました。

解団式では武道場いっばいに響き渡る声で校歌を歌い、全ての研修を終了しました。3日間の研修を通じて世羅高生としての自覚が芽生え、今後の高校生活を円滑に進めるための実りある研修となりました。



グループエンカウンター演習



カッター訓練



カッター訓練

## 球技大会

快晴の5月1日、新入生歓迎球技大会を開催しました。

学年毎のクラス対抗戦で、男子はソフトボール、女子はバレーボールで熱戦を繰り広げ、心地よい汗を流しました。また3年生の1位チームと教員チームが真剣勝負を行うなど、親睦を深めることができました。



バレーボール (女子)



ソフトボール (男子)

# 世羅町ふるさと寄附金

## 平成29年度の寄附の状況について

延べ1,990名の皆さまから34,922千円のご寄附をいただきました!!



世羅町へ全国各地よりたくさんの応援が届いています。多くの皆さまからのご厚意に感謝し、これからの世羅町のまちづくりの財源として大切に活用させていただきます。

寄附をいただいた皆さまへあらためて御礼申し上げます。

## 平成29年度に活用した寄附金の主な用途について

世羅町に寄せられたふるさと寄附金は、一旦「世羅町応援寄附基金」として積み立て、寄付者の意向に沿う事業に使わせていただいております。

平成29年度に活用したふるさと寄附金の主な用途についてご紹介します。

- ・防犯カメラ設置 (111万5千円)
- ・観光施設修繕 (100万1千円)
- ・大妻コタカ先生生家管理補助金 (20万4千円)
- ・楽器購入 (151万2千円)
- ・保育所修繕 (151万2千円)
- ・サロン送迎用公用車購入 (225万8千円)

※ ( ) 内の金額はふるさと寄附金の充当額です。



【お問い合わせ先】

財政課 財務係 ☎ 22-1115

私は小・中学生時代の授業中、前に出て黒板に向かう機会は少なかつたが、先生に当てられた時を見越して熱心に聴き、みんなの前に出て書く場合には勇気が生まれ、字の大きさや書き順等にも気を使うことが多かったような気がする。最新機器を使うことは良いことだが、機器に依存し過ぎないで、アナログな黒板との併用も時々はあって欲しい。

私に講演依頼があると、パワーポイントというプレゼンテーション用パソコンソフトを使用して、スクリーンに映像を映し、話をさせてもらうことが多い。時には中学校で話す機会もあるので、その時には自分の学習の為に黒板を少し使わせてもらおうと思う。

教室の顔「黒板」

先日、教育雑誌が手元に届き、目に留まったのが黒板の誕生の記事であった。明治五年にアメリカ人教師が来日された際に持参した物の中に「ブラックボード」があり、わずか五年間で全国に広まったらしい。現在のグリーン黒板が登場したのは昭和八年、神戸女学院の新築校舎のフリースペースの壁に相応しいとして導入されたが、全国に普及したのは戦後である。見やすい・目が疲れない・落ち着いて学習ができる等の理由で黒色から緑色に変更されたようである。また一部では、ホワイトボードへの切り替えも進んだとのこと。

現在ではICT化の時代、どの学校でも「電子黒板」や「デジタル教材」を配備してきており、黒板が無用化している。これらの機器を使用すると、授業がやりやすく、動画や音声により魅力的な学習ができるようだ。しかしながら、この雑誌の記事の著者は次のように警鐘を鳴らしている。「黒板は電源もいらず、電子頭脳の助けも借りず、チョーク一本で柔軟な授業展開が出来る。文字を一文ずつ書く作業は効率が悪いようだが、教える側も字が側も手を動かし、頭脳を働かせる行為に繋がる、素晴らしい教材だ。」

## ホットに元気 町長室



## 同和問題はもう過去の問題ですか？ ～いいえ、現在も続いている問題です～

同和問題は過去の問題だ、部落差別はもうなくなったのではないかと、思っていないですか？実はまだ差別に苦しんでいる人がいるのです。

この問題の解決を図るため、昭和44年から国や町は各種の特別対策を講じてきました。この結果、同和地区の環境整備などについては着実に改善されてきたことから、平成13年度末の法律の失効に伴い、特別対策を終了し、以後の施策ニーズについては、一般施策の中で対応することとしました。

しかし、残念ながら結婚時の身元調査や就職などにおける差別、差別発言、差別落書き、インターネットで差別情報や差別を助長するような書き込みなどの事案が依然として存在しています。

平成28年12月に「部落差別の解消の推進に関する法律（部落差別解消推進法）」が施行されましたが、みなさんご存知でしょうか？この法律は、現在もなお部落差別が存在することを認め、部落差別のない社会の実現を目的につくられた法律です。この法律に罰則規定などはありませんが、部落差別、障害者差別、外国人差別などあらゆる差別や偏見に基づく言動は、基本的人権の尊重を規定した憲法に違反する行為です。

差別のない社会を実現していくためには、一人ひとりが「差別を許さない」という意識を持ち、同和問題について正しく理解し正しく行動することが必要です。地域などで学習会・研修会などがあれば、ぜひ参加して意識の向上と正しい行動の実践をめざしましょう。

（一部広島県HP「広島県人権啓発推進プラン」より）



### ～平成29年度小学生人権標語応募作品～

**いけないよ 自分が言われて きずつく言葉**

広島法務局尾道支局・尾道人権擁護委員協議会

#### 外国語人権相談ダイヤル

電話番号 0570-090911  
 対応時間 祝日・年末年始を除く月～金 9時～17時  
 対応言語 英語・中国語・韓国語・フィリピン語  
 ポルトガル語・ベトナム語  
 広島法務局・広島県人権擁護委員協議会

#### 次回の 人権相談日

日時 7月25日(水)  
 9時～12時  
 場所 世羅町役場 2階会議室  
 お問合せ 総務課 ☎22-1111



# 自身の言動の振り返りを

先日のテレビニュースで、河川敷でバーベキューをした後のごみの置き去りが後を絶たないと嘆く報道を目にしました。

河川敷に放置したり、地域住民のごみ置き場に勝手に積み重ねたりと、住民の迷惑を顧みない行動もさることながら、ごみの放置を指摘された若者が、「捨てていない、ただ置いているだけだ」とうそづく態度には驚きと怒りを覚えます。さらに追及され逃れられないと観念すると、報道関係者に罵声を浴びせながらしぶしぶと持ち帰るといふ、不思議なような悲しいような報道でした。

しらを切り、挙句は開き直るといふ若者の言動は、どのようにして生まれてくるのでしょうか。ふと頭をよぎったのが、ここ数か月間、マスコミの報道でたびたび取り上げられる数々の問題の対応ぶりです。相手の質問に対して誠実に向き合わず、また記憶にないと言ってごまかす。核心に及ぶと他者のせいにして逃れようとし、最後は恫喝。まさに自己中心的目線で、人権尊重の意識が薄く、相手の人格を否定しているようにすら映るこのような言動が、先のような若者に限らず未来ある子どもたちにも、よくない影響を与えないはずがありません。影響力の強い、注目度の高い大人だからこそ、その言動には細心の注意を払ってほしいと切に感じました。

その一方で、このような事象は、私たちの身近な所（例えば隣近所・職場・家庭内など）でも起こりうることでないかと考えます。時には自身の言動を振り返り、自問自答してみることも必要ではないでしょうか。

将来を担う若者や子どもたちの心がすさむことなく、互いの人権を大切にできる心が育まれるためにも、私たち大人の言動の質が問われていると思います。

世羅町人権擁護委員

Kristenz & Randal の

## ワンポイント英会話

No.59

Hey everyone, Randall Seita Yamaoka again. Did you enjoy your Golden Week? Did you travel anywhere? During Golden week, I went to Tokyo, Kanagawa, Mt. Fuji and Toyama! In Tokyo, I ate gyukatsu for the first time and waited in line for about 2 hours to eat it! It was really delicious! In Kanagawa, I went to a great onsen in Hakone where you can see a nice view of Mt. Fuji. Near Mt. Fuji, I went to the Fuji Shiba Zakura Festival! Those flowers were beautiful. In Toyama, I went to the Tateyama Kurobe Alpine Route! There, I saw many tall snow walls!

皆さん、山岡ランドル誠太です。ゴールデンウィークを楽しみましたか？どこか旅行しましたか？私はゴールデンウィークに、東京都と神奈川県と富士山と富山県に行きました。東京で、2時間ぐらい並んで、初めて牛かつを食べました。すごく美味しかったです！もし機会があったら食べてみてください。神奈川県では、箱根町にある温泉に行つて、そこで富士山の美しい景色を見ることができました。そして、富士山の近くで行われていた、富士桜祭りにも行きました。花がとてもきれいでした。また、富山県にある有名な立山黒部アルペンルートを訪ねました。そこで、たくさんの高い雪の壁を見ました。

### 今月のポイント This month's grammar point! 【 Piece of cake / 「朝飯前」】

- A: Hey! How's your grades so far?  
ねえ ねえ。あなたの成績はどうですか。
- B: Hmmm... so so. What about you?  
ええと。私はまあまあかな。あなたは。
- A: Mine are great! Are you ready for the Kanji test next week?  
私の成績はいいよ！来週の漢字テストは、もう準備出来ましたか。
- B: Yes I am! This time I practiced over 200 times so it will be a piece of cake to get a perfect score.  
はい！出来ましたよ。今回、200回以上繰り返し練習したから、満点を取るの朝飯前です！
- A: Good luck on the test!  
テスト頑張つてね！
- B: Thanks, you too!  
ありがとう！あなたも満点を取るように頑張つてね！



山梨県の富士河口湖町にある富士桜祭りで撮った写真です。息を呑むほど美しい景色でした。

Let's try using this English!

5/3

## 2018ひろしまフラワーフェスティバルに参加しました!

F F 参加世羅町実行委員会では、5月3日に広島市の平和大通りで行われた「ひろしまフラワーフェスティバル・花の総合パレード」に今年も参加しました。

町内3中学校の生徒をはじめ、小学生から大人まで約200人の町民の皆様が参加され、せらの歌『夢をつないで』を踊って魅力ある世羅町のPRを行いました。

【お問い合わせ先】 商工観光課 ☎ 22-3216



5/15

## 行政相談

### 全国行政相談委員連合協議会会長表彰 中国四国管区行政評価局長感謝状



長年行政相談委員として在籍し、行政相談委員の全国団体の発展に顕著な功績のあった者として、金尾央公さん（重永）が全国行政相談委員連合協議会会長表彰を受賞されました。



積極的に行政相談委員活動を行い、相談業務の遂行に特に尽力した者として、行政相談委員の平野博雄さん（下津田）が、中国四国管区行政評価局長より感謝状を贈呈されました。

行政相談委員は、国の仕事やサービス、または各種手続などの行政上の困りごとについて相談を受け、解決のためのアドバイスを行われています。

## 自衛官募集相談員委嘱

5月1日付けで自衛官募集相談員の森吉秀樹さん、津島芳夫さん、岸浩伸さんに、自衛隊広島地方協力本部長同席のもと世羅町長から委嘱状が交付されました。

町内には他にも、春田光邦さん、久保正道さん、上本仁志さんが相談員を担われています。

【募集についてのお問い合わせ先】

自衛隊三次地域事務所

☎ 0824-62-0350



左から伊藤自衛隊広島地方協力本部長、津島さん、岸さん

# 平成29年度「小さな親切」運動 活動報告

その1

平成29年11月18日に「小さな親切運動」広島県本部は、平成29年度「小さな親切」ポスターコンクール入賞者と「小さな親切」実行章の表彰式を行いました。ポスターコンクールでは応募者多数のなか、世羅町4小学校の応募作品の中から金賞1人、銅賞3人、佳作22人の作品が入賞となりました。さらに実行章として世羅小学校校長、新庄譲児様が表彰されました。また、学校賞ではせらひがし小学校、せらにし小学校、甲山小学校の3校が選ばれ当日表彰されました。

※表彰当時の情報を掲載しています。

## ポスターコンクール入選者



### 金賞

せらひがし小学校 1年  
福岡 蒼汰さん

### 銅賞

世羅小学校 1年 波田想一郎さん  
甲山小学校 2年 伊塚 莉央さん  
せらひがし小学校 5年  
中田 楓真さん

## 佳作

### 1年生

甲山小学校 小池翔太郎さん  
甲山小学校 宗実 悠太さん  
甲山小学校 梶迫 唯さん  
せらひがし小学校 矢山 峻平さん

### 2年生

甲山小学校 小林 莉子さん  
せらひがし小学校 小川 颯土さん  
せらひがし小学校 向井 雄志さん

### 3年生

甲山小学校 矢山 涼介さん  
せらにし小学校 重保 優唯さん  
せらにし小学校 城明 凜歩さん  
せらひがし小学校 稲福 陽圭さん  
せらひがし小学校 藤元 瑠風さん

### 4年生

甲山小学校 浅井 諒央さん  
甲山小学校 内海 智陽さん  
甲山小学校 熊谷怜汰郎さん  
せらにし小学校 梶川 日向さん  
せらひがし小学校 吉本 颯汰さん

### 5年生

甲山小学校 佐々木里菜さん  
世羅小学校 明智 萌愛さん  
せらひがし小学校 坂村 拓実さん

### 6年生

せらにし小学校 吉宗 祐貴さん  
せらひがし小学校 山岡 紗也さん

## 学校賞表彰



### 出席者 (左から)

甲山小学校  
校長 池岡 妙子 様  
せらにし小学校  
校長 中野 智美 様  
せらひがし小学校  
校長 延安 浩 様

## 実行章表彰



### 表彰者

世羅小学校  
校長 新庄 譲児 様  
(写真右から2番目)

3月19日

# 「小さな親切」運動 活動報告

その2



日頃より率先して地域の高齢者の方に声かけしたり地域の行事に参加できない方への心配りをされています。

その活動に対して感謝の気持ちをこめて、実行章を表彰しました。

表彰者 黒木 悦治 様 (写真右)

### 出席者

「小さな親切」運動 広島中部支部 事務局長 豊田 和洋

今年の夏も  
**大当たりを狙いすませ!!**

**サマージャンボ**  
1等前後賞合わせて7億円 1等5億円、前後賞各1億円

**サマージャンボミニ**  
1等前後賞合わせて7,000万円 1等5,000万円、前後賞各1,000万円

**7月9日(月) 同時発売** 各1枚300円  
発売期間 7月9日(月)~8月3日(金) 抽せん日 8月14日(火)  
—協賛法人 全国市町村振興協会—  
2018年市町村振興宝くじ

この宝くじの収益金は市町村の明るく住みよいまちづくりに使われます。

**地域おこし協力隊通信 No.13**

梅雨に入り、農業や花の盛んな世羅にとって恵みの季節になりました。と同時に湿度が大好きなムカデの出没率も高くなり、私にとっては気が重い時期に突入です。あのフォルムと動きが奇怪すぎて火箸で捕まえることも未だできず家族にすがっています。慣れることはないので、一生家族にすがりっぱなしです。

今年度も固定資産税通知書へ空き家バンク制度の紹介を兼ねてパンフレットを同封させていただきました。五月に入ってから早速相談のお電話をいただいています。ただ、ご相談いただいてもかなりの修繕が必要な建物もあり、空き家バンクへの登録に繋がらない事がとても歯がゆいです。空けてしまうことになった建物をすぐにどうこうというのは気持的にとても難しいことです。ただ、結果的に思い出の建物を取り壊さなければならぬという悲しい現実もあります。「ゆくゆくは考えているけど」というタイミングでの相談でも早くないのでと思います。小さな相談から、いざという時の選択肢の一つを増やしておくという気軽な気持ちで相談してみてください。

ところで今年も大見の地区民体育



大会に参加しました。今年は選手宣誓者に指名していただき、人生初めての経験をしました。まだまだ住民として日の浅い私に「是非！」と地域の方から言っていたいただき、とてもありがたいです。地域の皆さんがとても温かく迎えてくれるのはとても嬉しいことです。地域に入っていく私たちも心を開かなければいけないと日々思います。大した事はしてなく、挨拶や世間話ですが、でもそんな他愛もないことで、困ったときに気軽に相談できる方が傍にいる今に繋がっているのだとしみじみ感じています。

地域おこし協力隊員

佐々木 まなみ

☆☆☆ 入場無料 ☆☆☆

ただし、入場整理券が必要です。  
入場整理券は、せら文化センター  
せらにしタウンセンター、各図書館  
(甲山・世羅・せらにし) にあります。

主催 (お問い合わせ先)

世羅町教育委員会 社会教育課  
☎ 22-4411



色とりどりの布が大変身。  
紙芝居ならぬ布芝居のはじまりはじまり  
手遊びや布遊びもあるよ。ぜひ来てね。

場所：せらにしタウンセンター

日時：7月15日(日)  
午前10時30分〜

なにぬの屋が  
やってくる?!



## サンフレッチェ広島共同応援参加者の募集

広島広域都市圏の住民から参加者を募り、サンフレッチェ広島の共同応援を行うことにより、住民の交流を促すとともに、広島広域都市圏のPRを行います。

●内 容

日 時：7月28日(土) 19時キックオフ

対戦相手：浦和レッズ

会 場：エディオンスタジアム広島 (現地集合)

募集人数：160人 (申込多数の場合は抽選)

参加費：大人 2,600円、小中高 1,000円 (SA指定席)

そ の 他：サンフレッチェ広島の選手のサインをプレゼント。

参加者の中から抽選で選手のウォーミングアップ見学会を実施。



●申込み・お問い合わせ先

往復はがきに (1枚に5人まで)、参加者全員の住所、氏名、年齢 (学生の場合は学年)、電話番号と「サンフレッチェ共同応援希望」の旨を記入し、6月22日(金) (※消印有効) までに、下記事務局へ。広域都市圏ホームページからもお申込みができます。

※小学生以下の場合は、大人の同伴が必要です。

〒730-8586 (住所不要)

広島市役所広域都市圏推進課 広島広域都市圏協議会

☎ 082-504-2017

# 広島県立世羅高等学校

## 平成30年度 同窓会総会

毎年多くの同窓生の皆さまにご出席いただき、盛会に同窓会を開催できますことに厚くお礼を申し上げます。

今年度も県内外の多くの同窓生の皆さまにご出席をいただき、親睦を深めていただきたいと考えております。

主催：広島県立世羅高等学校同窓会

**日時** 7月14日(土) 受付10時～  
**会場** 甲山農村環境改善センター

(住所:世羅町西上原123番地1 ※世羅町役場横)

9:00～ 世羅高校 新校舎見学  
(各自自由見学・移動)  
10:00～ 受付  
11:00～ 総会  
母校の活動状況報告  
記念写真撮影  
12:30～ 懇親会(2時間程度)

☆世羅のビックバンド(ジャズバンド)  
『ガレージ』の演奏  
☆世羅の物産品が当たるお楽しみ抽選会  
☆世羅の洋菓子のお土産

役員・当番幹事一同お待ちしております

### ■懇親会チケットについて■

1. チケットは、当番幹事または各地区役員が販売しています。

2. チケット販売期間

【5月16日～7月6日】

※総会当日の販売はいたしません。

※やむを得ず参加が不可能な場合には、7月5日までにキャンセルできます。(購入された各地区役員へ問い合わせください)

#### 参加費(懇親会費)

男性:5,000円

女性:4,000円

新規幹事:招待

別途、記念写真代

#### 【問い合わせ先】

当番幹事長:

神田 正史

☎090-1014-7201

同窓会事務局:

谷川 順子

☎090-2007-5965

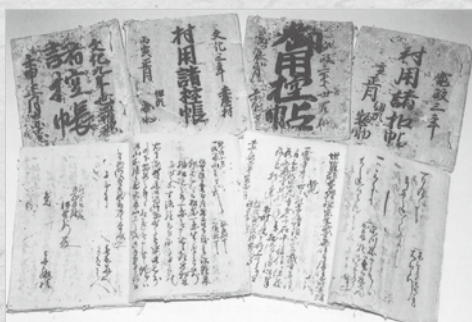
詳しくは世羅高等学校ホームページ、同窓会ホームページをご覧ください。

おおたのしょうれきし かん  
第57回大田庄歴史館企画展示会

# せらの近世展 Part2

もん じょ  
—庄屋家文書を中心として—

会期:7月14日(土)～9月9日(日)



赤屋文書 世羅郡赤屋村御用諸控帳 寛政3年(1791)ほか  
※指定文書の一部

## 紹介資料

赤屋村近世古文書(赤屋) 赤屋区蔵(町重文)  
旧清水家文書(黒淵) 世羅町教育委員会蔵(町重文)  
旧平野家文書(津口) 世羅町教育委員会蔵

ほか

開館時間 **10時から17時** (受付は16時30分まで)

入館料 高校生以上210円(140円), 中学生以下100円(70円)  
※常設展示室も見学できます。( )内は団体料金:20名以上。

町内小・中・高校生は無料

主催:世羅町教育委員会  
共催:世羅郡文化財協会, NPO法人広島・せらマルベリークラブ(せら情熱工房)

会期中開館曜日:水曜日～日曜日 休館日:月曜日・火曜日

会場:世羅町大田庄歴史館  
世羅町大字甲山159番地 ☎22-4646

## 展示説明会

①7月14日(土) 13時30分から  
②8月25日(土) 講演会終了後開催  
③9月9日(日) 13時30分から



「セーラちゃん」  
世羅町生涯学習  
シンボルキャラクター

## 企画展示会関連行事:講演会

日時: **8月25日(土)** 13時30分から15時30分まで(予定)

講演会演題:『近世庄屋文書にみる世羅郡』

解説者: 大田庄歴史館  
**成安 信昭 館長**

※都合により開催内容を変更することがあります。この場合は悪しからずご了承ください。

消防設備士試験

(平成30年度・前期)

受験願書配布

三原市消防署北部分署・

世羅西出張所

受験願書提出先

(一般財団法人) 消防試験研究センター  
広島県支部

試験日	試験の種類	受験地	受付期間
8月19日(日)	甲種(全類) 乙種(全類)	広島市	電子申請 6月19日(火)~6月26日(火) 書面申請 6月22日(金)~6月29日(金)
8月26日(日)	甲種(全類) 乙種(全類)	福山市	電子申請 同上 書面申請 同上

ガソリンなどの保管・

取り扱いに注意しましょう

一般家庭では、ガソリン・混合油・灯油・軽油・重油などの燃料は、金属缶などの専用の容器に入れて安全に保管し、燃料が漏れ出たりしないように注意しましょう。また、ガソリンなどを一定量以上保管する場合は消防署への届出が必要となる場合がありますので、必要最低限の取り扱い量としてください。

【お問い合わせ先】

三原市消防署北部分署

☎22-3737

世羅西出張所

☎37-2717

夏季学校一斉閉庁について

本年度より町内全小中学校を対象に夏季学校一斉閉庁を行います。次の3日間を学校閉庁とします。ので、地域・保護者の皆様のご理解とご協力をいただきますよう、よろしくお願いたします。

【夏季学校一斉閉庁期間】

8月13日(月)~15日(水)

【お問い合わせ先】

世羅町教育委員会 学校教育課

☎22-0548

広島県立三次高等技術

専門校からのお知らせ

仕事体験入学を実施します

自動車整備・板金溶接・建築大工・介護の仕事体験のほか、就職相談などを行います。

【日時】

①7月26日(木)

②8月21日(火)

いずれも9時~12時

【場所】

広島県立三次高等技術専門校

(三次市十日市南6丁目14-1)

【対象】

中学生・高校生、一般求職者、

進路指導担当者

【申込方法】

参加申込書に記入し、7月2日(月)から7月13日(金)までに提出

※希望者が多い場合は、先着順

【お問い合わせ先】

三次高等技術専門校

☎0824-16213439

平成30年度 自衛官募集案内

募集種目	資 格	受付期間	試験期日
航空学生	海:平成31年4月1日現在、18歳以上23歳未満の者 (高卒者(見込含)又は高専3年次修了者(見込含))	7月1日(日)~ 9月7日(金)	1次:9月17日(月) 2次:10月15日(月)~21日(日)のうち指定する1日 3次:(海)11月22日(木)~12月19日(火) (空)11月17日(土)~12月20日(木)
	空:平成31年4月1日現在、18歳以上21歳未満の者 (高卒者(見込含)又は高専3年次修了者(見込含))		
一般曹候補生	平成31年4月1日現在、 18歳以上27歳未満の者	7月1日(日)~ 9月7日(金)	1次:9月22日(土) 2次:10月12日(金)~17日(火)のうち指定する1日
自衛官候補生	男子 女子	採用予定月の1日現在、 18歳以上27歳未満の者	年間を通じて 行っております 受付時にお知らせします

※詳しくは、自衛隊広島地方協力本部ホームページをご覧ください。  
三次地域事務所 (☎0824-62-0350) にお問い合わせください。

広島地本

検索



## 税務職員募集

国税庁では、税務職員を募集しています。

税のスペシャリストを目指して、是非受験してください。

### 受験資格

- 1 平成30年4月1日において、高等学校又は中等教育学校を卒業した日の翌日から起算して3年を経過していない者（平成27年4月1日以降に卒業した者が該当する）及び平成31年3月までに高等学校又は中等教育学校を卒業する見込みの者
- 2 人事院が1に掲げる者に準ずると認める者

### 試験の程度

- 高校卒業程度

### 受験申込方法

- インターネット申込み
  - ※インターネット申込専用アドレス (<http://www.jinji-shiken.go.jp/juken.html>)
- 郵送又は持参による申込み
  - ※インターネット申込みができない場合は、第1次試験地を管轄する人事院地方事務局に郵送又は持参により申込書を提出

### 受験申込受付期間

- インターネット申込み
  - 6月18日(月)9時から6月27日(水)
- 郵送又は持参による申込み
  - 6月18日(月)から6月20日(水)
  - (6月20日(水)までの通信日付印有効)

### 第1次試験

- 試験日 9月2日(日)

### パンフレットの請求、問合せ先

- 広島国税局 総務部 人事第二課 試験研修係
  - (〒730-8521)
  - 広島市中区上八丁堀6-30
  - ☎082-2221-9211
  - 内線3743・3635)
- 又はお近くの税務署総務課へ

### ホームページアドレス

- 国税庁
  - <https://www.ntago.jp/>



## 平成30年

### 工業統計調査に協力を

従業者4人以上の全ての製造事業所を対象に、6月1日時点で実施します。

調査の趣旨・必要性を御理解いただき、御回答をよろしく願います。



### 【お問い合わせ先】

- 企画課 企画情報係
- ☎2213206

## 放送大学2018年度

### 第2学期(10月入学)

### 学生募集について

放送大学では、2018年度第2学期(10月入学)の学生を募集します。

放送大学はテレビ等の放送やインターネットを利用して授業を行う通信制の大学です。

働きながら学んで大学を卒業したい、学びを楽しみたいなど、様々な目的で幅広い世代、職業の方が学んでいます。

心理学・福祉・経済・歴史・文学・自然科学など、幅広い分野を学

べます。

○15歳以上の方なら、1科目から学習する選科履修生・科目履修生として入学できます。

○18歳以上の大学入学資格をお持ちの方なら、学力試験は無く、全科履修生として入学でき、4年以上在学して124単位以上を修得し卒業すると、学士(教養)の学位を取得できます。

○ひとつの分野を体系的に学びたい方には、「放送大学エキスパート」を実施しています。

出願締め切り期日は9月20日(木)までです。

無料の資料を希望される方は、放送大学福山サテライトスペース ☎084-991-2011までご請求ください。放送大学ホームページでも受け付けています。

### 【お問い合わせ先】

- 世羅町教育委員会 社会教育課
- ☎2214411





# 図書館だより



休館日 甲山図書館 (☎22-4515):水曜日  
 世羅図書館 (☎22-1022):木曜日  
 せらにし図書館 (☎37-2511):火曜日

ありがとうございました。

「白選合同歌集 くら土第55号」  
 くら土短歌会／編集 平野節美様より  
 「サッカー競技規則2013/2014」ほか17冊  
 世羅サッカー協会様より

## 【寄贈いただきました】

・甲山図書館は後日開催予定です。広報紙面でお知らせします。  
 ・本がなくなり次第終了します。  
 ・た本などを、無料で提供します。どうぞ、ご利用ください。  
 ・保存期限切れの雑誌や、奇贈書で図書館の蔵書にできなかった本などを、無料で提供します。どうぞ、ご利用ください。

【本のリサイクル市】

日時 7月13日(金)～7月27日(金)10時～18時  
 場所 世羅町世羅図書館  
 日時 7月28日(土)～8月11日(土)10時～18時  
 場所 世羅町せらにし図書館

## 図書館からのお知らせ

者の、詩やメッセージが詰まっています。  
 人気カウンセラーとなり、多くの人から支持を得ている著者の言葉は、やさしく心に寄り添います。「いつも心の花が咲きますように。そんなあなたでありますように。そんな私でありますように」  
 今のあなたに必要なメッセージが見つかる一冊です。



「生き抜くことも大事だが、息抜くことも忘れないということ。」  
 この本には、生死をさまようほどの体調不良、パニック障害や予期不安といった経験を克服した著者の、

## 今のおすすめ

「生き抜いて、息抜いて、生き抜いて。」  
 生きる答えが見つかる1冊のメッセージ  
 しみずたいき／著

## 新着図書



### 甲山図書館

#### 【一般書】

「凶犬の眼」 柚月裕子／著  
 「じつと手を見る」 窪美澄／著  
 「罪人が祈るとき」 小林由香／著  
 「Q&Aはじめよう!シカの資源利用」 丹治藤治／著  
 「ハーバリウム」 誠文堂新光社／編  
 「DIYでキャンピングギアをつくる本」 学研プラス／出版  
 「消えた21億円を追え」 NHK「未解決事件」取材班／著

#### 【児童書】

「あま〜いしろくま」 柴田ケイコ／作・絵  
 「みんなのおぼけずかん」 斉藤洋／作  
 「たったひとつのドラゴン」 ローラ・ムーア／文  
 「可能性は無限大」 高橋うらら／文  
 「世界を変えた100人の女の子の物語」 エレナ・ファヴィツリ／文  
 「イラスト図解:世界の巨大建造物」 デビッド・マコーレイ／著  
 「謎解き!『アインシュタインの謎』 齋藤孝／著



### 世羅図書館

#### 【一般書】

「魔力の胎動」 東野圭吾／著  
 「青空と逃げる」 辻村深月／著  
 「照る日曇る日」 海老名香葉子／著  
 「道ひらく、海わたる」 佐々木亨／著  
 「義足でダンス」 エイミー・パーティ／著  
 「活発脳をつくる60歳からのおりがみ」 古賀良彦／著  
 「知らないと損をする!国の制度をトコトコ使う本」 清水京武／著

#### 【児童書】

「さとやまさん」 工藤直子／文  
 「たぬきの花よめ道中」 最上一平／作  
 「どう解く?答えのない道徳の問題」 やまざきひろし／文  
 「木戸孝光」 落合弘樹／監修  
 「戦国時代へタイムワープ」 河合敦／監修  
 「小学生のための俳句入門」 坪内稔典／監修  
 「聞いてみました!日本にくらす外国人」 佐藤都衛／監修



### せらにし図書館

#### 【一般書】

「鳩の撃退法上・下巻」 佐藤正午／著  
 「花のいのち」 瀬戸内寂聴／著  
 「永遠とは違う一日」 押切もえ／著  
 「ブラッド・エルドレッド」 ブラッド・エルドレッド／著  
 「ギネス世界記録2018」 クレイグ・グレンディ／編  
 「おいしい彩り野菜のつくりかた」 農山漁村文化協会／編  
 「一目おかれる振るまい図鑑」 ホームライフ取材班／編

#### 【児童書】

「そらからぼふ〜ん」 高島邦生／作  
 「とんとんとん」 ぶくだいわお／作  
 「ねこすけくんなんじにねたん?」 三池輝久／監修  
 「みどりのゆび 愛蔵版」 モーリス・リュオン／作  
 「こうじ菌」 北垣浩志／監修  
 「世界の科学者まるわかり図鑑」 藤嶋昭／監修  
 「羽生善治の将棋入門 ジュニア版」 羽生善治／著

#### 貸出の多かった本

「九十歳。何がめでたい」 佐藤 愛子／著 7回  
 「あなたはそのまま愛されている」 渡辺和子／著 4回  
 「おひとりさまのゆたかな年収200万生活」 おづまりこ／著 4回  
 「おらおらでひとりいぐも」 若竹千佐子／著 4回

#### 予約の多かった本

「魔力の胎動」 東野圭吾／著 7件  
 「かがみの孤城」 辻村深月／著 5件  
 「魂の退社 会社を辞めるということ。」 稲垣えみ子／著 5件  
 「オンナの奥義」 阿川佐和子／著 3件



4月届出分

お健やかな成長を  
お祈りします。



※「広報せら」では発行月の前々月に届出のあった出生について、承諾された方のみ「すこやかに」の欄へ掲載させていただいています。



## 人口と世帯

5月末現在 ( ) は前月比

人口	16,428人	(-13)
男	7,773人	(-12)
女	8,655人	(-1)
世帯	6,886世帯	(-5)

※住民基本台帳を基にしています。

## 今月の納付は…

町県民税……………1期分・随時6月分  
 国民健康保険税……………随時分  
 介護保険料……………随時分  
 後期高齢者医療保険料……………随時分

**納期限 7月2日(月)**

**納税は口座振替で**

口座振替を利用される方は預金残高の確認をお願いします。

【お問い合わせ先】 税務課 収納係 ☎22-5300  
せらにし支所 生活課 ☎37-2111

後期高齢者医療保険料について  
【お問い合わせ先】 健康保険課 保険係 ☎25-0134  
せらにし支所 生活課 ☎37-2111

## 7月 休日当番医のお知らせ

(時間) 9時～17時

1日(日) 森岡医院 ☎22-3110

8日(日) うらべ医院 ☎25-0116

15日(日) さともとクリニック ☎22-0222

16日(月) 岸医院 ☎37-2222

22日(日) 正覚クリニック ☎25-2251

29日(日) もだ内科クリニック ☎32-5560

救急医療 (24時間体制)

公立世羅中央病院 (2次救急指定病院) ☎22-1127

※都合により、変更になる場合があります。受診する前に医療機関へお問い合わせください。

夜間の子ども救急電話相談 (19時～翌朝8時)

プッシュ回線・携帯電話	局番なしの#8000
それ以外の電話回線	082-505-1399

※詳細は広島県ホームページをごらんください



## 町内の交通事故発生状況

○5月末現在の交通事故発生状況

区分	町内の交通事故件数			町内の高齢者交通事故件数		
	平成30年	平成29年	増減	平成30年	平成29年	増減
人傷事故	13	10	3	9	5	4
死者	0	0	0	0	0	0
傷者	20	11	9	7	3	4
物損事故	167	171	-4	75	68	7



## 5月の三原市消防署 北部分署出動状況



●火災出動

	建物	林野	車両	他	計
北部分署	1	0	0	1	2
世羅町	1	0	0	0	1

●火災の場合は…

- ①火災場所 (地区名・目印・道順など)
- ②火災状況 (建物火災・林野火災など)
- ③通報者の名前・電話番号

●救急出動

	交通	負傷	急病	他	計
北部分署	3	10	39	9	61
世羅町	3	9	35	9	56

●救急の場合は…

- ①救急場所 (地区名・目印・道順など)
- ②病気・けがの状況
- ③通報者の名前・電話番号



はじめてのおたんじょうび  
6月で満1歳になるお子さんです



※「広報せら」では発行月に満1歳になるお子さんについて、承諾された方のみ「Happy Birthday」の欄へ掲載させていただいています。

わがまちの  
**文化財**  
—シリーズ—

世羅町指定重要文化財

**普光寺開山塔 一基**

昭和62年（一九八七）11月11日指定  
所在地 世羅町大字井折 普光寺

この塔は、宝篋印塔ほうけついんとうと呼ばれるタイプのものです。花崗岩製で、幅35cm、高さ60cmの方形石積の上に切石の一重基壇の上に建っています。基壇からの高さ112cmで相輪の二幅から上を欠損しています。

塔身正面の右脇に「開山道明禪師」左脇に「鏡菴和尚之塔」、裏面右脇に「正平十三年戊（一二五八）、左脇に「三月廿八日建立」と陰刻がしてあります。

基礎三面に輪郭付格狭間こうざまが設けられており、その紋様は、万福寺跡の正平12年（三五七）の塔と同様、南北朝時代の特色を表しています。南朝の紀年銘は県内でも珍しいものです。なお、境内には未指定物件の宝篋印塔が池の脇と西側の斜面地に十数基残されています。これらの石造物は、地頭に関わる墓地であったことが想定されています。普光寺の由緒に関しては、『世羅郡誌』に、「宝徳元年（一四四九）六月創立、開基は毛利清兵衛義勝（法名雄翁涼俊）常持仏を以って本尊とし、鏡庵道明を請して開祖とす」とあり、開山は「道明禪師」と推定されますが、開山塔の年歴とはかなりの開きがあります。



普光寺開山塔(宝篋印塔)

広報 **せら** 2018.6

発行日 2018年6月15日  
発行と編集 世羅町企画課

〒722-1192広島県世羅町世羅町大字西上原123番地1  
☎0847-22-1111(代) FAX0847-22-2768  
ホームページアドレス <http://www.town.sera.hiroshima.jp>  
メールアドレス [kikaku@town.sera.hiroshima.jp](mailto:kikaku@town.sera.hiroshima.jp)



(この広報は再生紙・大豆油インクを使っています。)

◆あとかぎ

6月14日から7月15日の期間中、サッカーのワールドカップロシア大会が開催されます。公式マスコットキャラクターの名前は「ザビワカ」オオカミがモデルだそうです。「点を取る人」という意味を持ち、白と青のTシャツに赤のショートパンツで、ロシア代表チームをイメージしています。一方、世羅町には「せら坊」というキャラクターがいます。梨の頭に赤いはちまきを締め、駅伝が強い世羅高校の陸上競技部をイメージした緑のシャツに赤のショートパンツでまちのPR活動に活躍しています。

神尾